

工商憑證附卡授權服務用戶軟體

安裝及使用手冊

中華電信研究所

中華民國一零三年二月製作

工商憑證附卡授權服務用戶軟體 安裝及使用手冊

本冊文件非經本所同意，不得翻印。

發行機構：中華電信研究所
製作者：李駿偉、陳姿樺
維護者：李駿偉、陳姿樺
核准者：江彬榮

文件版本修正履歷表

中華電信研究所

頁次： 1

| 編號： <u>2014-SCAP-Client-SUM</u> | | | |
|----------------------------------|----------|-----|---|
| 名稱： <u>工商憑證附卡授權服務用戶軟體安裝及使用手冊</u> | | | |
| 修訂次數 | 核准日期 | 版本 | 修訂內容 |
| 1 | 97/12/09 | 1.0 | 新增1.0版 |
| 2 | 98/03/11 | 2.0 | 修改2.0版 |
| 3 | 98/04/22 | 2.1 | 新增8.2與8.3異常處理 |
| 4 | 98/05/08 | 2.2 | 新增分層授權暨附卡簽附卡功能說明 |
| 5 | 98/06/24 | 2.3 | 新增查詢IC卡授權紀錄功能說明 |
| 6 | 98/08/10 | 2.4 | 修改JDK下載說明 |
| 7 | 98/11/17 | 2.5 | 修改JDK下載及客戶端軟體下載的網址，提供MOEACA之網頁下載說明 |
| 8 | 98/12/21 | 2.6 | 新增7.5與7.6關於附卡授權證的修改與取消功能、JDK下載說明 |
| 9 | 99/06/18 | 3.0 | 新增7.2.3.4非IC卡類說明，修改7.4查詢IC卡授權記錄功能流程步驟，修改附錄A.JRE安裝說明，刪除JDK下載說明 |
| 10 | 99/12/07 | 3.1 | 新增各項功能的事先準備工作說明；補充正卡簽非IC卡應用授權證操作說明；軟體作業環境修改；異常處理刪除五個授權應用系統都選空白錯誤情形；更換用戶軟體圖示 |

| | | | |
|----|-----------|-----|------------------------------|
| 11 | 103/02/14 | 3.2 | 更新軟體支援版本說明；更新介面流程畫面；修正檔案連結網址 |
|----|-----------|-----|------------------------------|

表號：M-OOOO-BM-0100-10

版本：02

| <u>目</u> | <u>錄</u> | <u>頁次</u> |
|-----------------------------|----------|-----------|
| 1.簡介..... | | 1 |
| 2.範圍..... | | 1 |
| 3.參考文件..... | | 1 |
| 4.定義..... | | 1 |
| 5.系統概論..... | | 2 |
| 5.1 硬體支援..... | | 2 |
| 5.2 軟體支援..... | | 3 |
| 5.3 軟體介面架構..... | | 3 |
| 5.4 軟體流程..... | | 3 |
| 5.5 檔案目錄..... | | 6 |
| 6.安裝程序..... | | 7 |
| 6.1 作業環境需求..... | | 7 |
| 6.1.1 硬體..... | | 7 |
| 6.1.2 支援軟體..... | | 7 |
| 6.2 建置設定..... | | 8 |
| 6.2.1 硬體安裝..... | | 8 |
| 6.2.2 軟體安裝..... | | 8 |
| 7.操作程序..... | | 10 |
| 7.1 啟用附卡授權作業..... | | 12 |
| 7.1.1 啟用附卡授權作業目的..... | | 12 |
| 7.1.2 啟用附卡授權作業使用時機..... | | 12 |
| 7.1.3 啟用附卡授權作業操作程序..... | | 12 |
| 7.2 簽發附卡授權功能..... | | 14 |
| 7.2.1 簽發附卡授權功能目的..... | | 14 |
| 7.2.2 簽發附卡授權功能使用時機..... | | 14 |
| 7.2.3 簽發附卡授權功能操作程序..... | | 15 |
| 7.2.3.1 正卡簽附卡應用授權證..... | | 15 |
| 7.2.3.2 正卡簽附卡分層授權證..... | | 26 |
| 7.2.3.3 附卡簽附卡應用授權證..... | | 34 |
| 7.2.3.4 正卡簽非 IC 卡應用授權證..... | | 42 |
| 7.3 檢視授權資訊功能..... | | 49 |
| 7.3.1 檢視授權資訊功能目的..... | | 49 |
| 7.3.2 檢視授權資訊功能使用時機..... | | 49 |
| 7.3.3 檢視授權資訊功能操作程序..... | | 49 |
| 7.4 查詢 IC 卡授權相關紀錄功能..... | | 53 |

| | |
|--------------------------------|-----------|
| 7.4.1 查詢 IC 卡授權相關紀錄功能目的..... | 53 |
| 7.4.2 查詢 IC 卡授權相關紀錄功能使用時機..... | 53 |
| 7.4.3 查詢 IC 卡授權相關紀錄功能操作程序..... | 53 |
| 7.5 修改附卡授權功能..... | 56 |
| 7.5.1 修改附卡授權功能之目的及使用時機..... | 56 |
| 7.5.2 修改附卡授權功能操作程序..... | 56 |
| 7.6 取消附卡授權功能..... | 57 |
| 7.6.1 取消附卡授權功能之目的及使用時機..... | 57 |
| 7.6.2 取消附卡授權功能操作程序..... | 57 |
| 8.系統操作異常處理 | 58 |
| 8.1.提供啟用附卡授權作業功能..... | 58 |
| 8.2 提供簽發附卡授權功能..... | 58 |
| 8.3 提供檢視授權資訊功能..... | 68 |
| 8.4 提供查詢 IC 卡授權相關紀錄功能..... | 71 |
| 8.5 軟體安裝..... | 75 |
| 8.6 連線至 SERVER 端異常 | 75 |
| 附錄 A.JAVA 執行環境安裝 | 80 |
| A.1 安裝步驟..... | 80 |

圖 目 錄

頁 次

| | |
|---|----|
| 圖 5-4-1 簽發附卡 IC 卡授權與檢視授權資訊功能軟體流程圖 | 4 |
| 圖 5-4-2 正卡簽非 IC 卡應用授權證功能軟體流程圖 | 5 |
| 圖 5-4-3 查詢 IC 卡授權相關紀錄功能軟體流程圖 | 6 |
| 圖 7-0-1 點選網路連線設定選項設定 Proxy 畫面 | 11 |
| 圖 7-0-2 點選關於選項畫面 | 11 |
| 圖 7-0-3 提醒軟體版本更新畫面 | 12 |
| 圖 7-1-1 執行工商憑證附卡授權服務用戶軟體程式畫面 | 12 |
| 圖 7-1-2 選擇工商憑證附卡授權服務用戶服務項目畫面 | 13 |
| 圖 7-1-3 執行工商憑證附卡授權服務用戶開檔服務畫面 | 13 |
| 圖 7-1-4 執行用戶動態開檔服務畫面 | 14 |
| 圖 7-2-1 執行工商憑證附卡授權服務用戶軟體程式畫面 | 15 |
| 圖 7-2-2 選擇工商憑證附卡授權服務用戶服務項目畫面 | 16 |
| 圖 7-2-3 執行簽發附卡授權服務後請插入附卡畫面 | 16 |
| 圖 7-2-4 要求輸入附卡 PIN 碼畫面 | 17 |
| 圖 7-2-5 詢問是否重新簽發附卡授權畫面 | 17 |
| 圖 7-2-6 詢問是否同意簽發附卡授權畫面 | 18 |
| 圖 7-2-7 附卡授權證資料點選填寫畫面 | 19 |
| 圖 7-2-8 確認所填寫的附卡授權證資料畫面 | 20 |
| 圖 7-2-9 提示插入工商正卡畫面 | 20 |
| 圖 7-2-10 輸入正卡 PIN 碼畫面 | 21 |
| 圖 7-2-11 簽發附卡授權成功資料畫面 | 21 |
| 圖 7-2-12 顯示簽發的附卡授權證資料畫面 | 22 |
| 圖 7-2-13 將簽發的附卡授權證寫入附卡提示插入附卡畫面 | 23 |
| 圖 7-2-14 輸入附卡 PIN 碼資料畫面 | 23 |
| 圖 7-2-15 顯示寫入授權證成功畫面 | 23 |
| 圖 7-2-16 完成簽發附卡授權並寫入附卡資料畫面 | 24 |
| 圖 7-2-17 檢視授權資訊資料畫面 | 24 |
| 圖 7-2-18 儲存簽署完成的附卡授權證畫面 | 25 |
| 圖 7-2-19 簽署完成的附卡授權證檔案的部分資料畫面 | 25 |
| 圖 7-2-20 執行工商憑證附卡授權服務用戶軟體程式畫面 | 26 |
| 圖 7-2-21 選擇工商憑證附卡授權服務用戶服務項目畫面 | 27 |
| 圖 7-2-22 執行簽發附卡授權服務後請插入附卡畫面 | 27 |
| 圖 7-2-23 要求輸入附卡 PIN 碼畫面 | 28 |
| 圖 7-2-24 簽署分層授權證資料點選填寫畫面 | 29 |
| 圖 7-2-25 停用分層授權證資料點選填寫畫面 | 30 |
| 圖 7-2-26 確認所填寫的分層授權證資料畫面 | 31 |
| 圖 7-2-27 提示插入工商正卡畫面 | 31 |
| 圖 7-2-28 輸入正卡 PIN 碼畫面 | 32 |
| 圖 7-2-29 停用分層授權成功資料畫面 | 32 |
| 圖 7-2-30 簽發分層授權成功資料畫面 | 32 |

| | | |
|----------|---------------------------|----|
| 圖 7-2-31 | 顯示簽發的分層授權證資料畫面 | 33 |
| 圖 7-2-32 | 完成簽發分層授權資料畫面 | 34 |
| 圖 7-2-33 | 執行工商憑證附卡授權服務用戶軟體程式畫面 | 34 |
| 圖 7-2-35 | 執行簽發附卡授權服務後請插入附卡畫面 | 36 |
| 圖 7-2-36 | 要求輸入附卡 PIN 碼畫面 | 36 |
| 圖 7-2-37 | 詢問是否重新簽發附卡授權畫面 | 36 |
| 圖 7-2-38 | 附卡授權證資料點選填寫畫面 | 37 |
| 圖 7-2-39 | 確認所填寫的附卡授權證資料畫面 | 38 |
| 圖 7-2-40 | 提示插入工商欲授權附卡畫面 | 38 |
| 圖 7-2-41 | 輸入欲授權附卡 PIN 碼畫面 | 39 |
| 圖 7-2-42 | 簽發附卡授權成功資料畫面 | 39 |
| 圖 7-2-43 | 顯示簽發的附卡授權證資料畫面 | 40 |
| 圖 7-2-44 | 將簽發的附卡授權證寫入附卡提示插入附卡畫面 | 41 |
| 圖 7-2-45 | 輸入附卡 PIN 碼資料畫面 | 41 |
| 圖 7-2-46 | 顯示寫入授權證成功畫面 | 41 |
| 圖 7-2-47 | 完成簽發附卡授權並寫入附卡資料畫面 | 42 |
| 圖 7-2-48 | 執行工商憑證附卡授權服務用戶軟體程式畫面 | 42 |
| 圖 7-2-49 | 選擇工商憑證附卡授權服務用戶服務項目畫面 | 43 |
| 圖 7-2-50 | 執行簽發附卡授權服務後選擇非 IC 卡憑證畫面 | 44 |
| 圖 7-2-51 | 附卡授權證資料點選填寫畫面 | 44 |
| 圖 7-2-52 | 確認所填寫的附卡授權證資料畫面 | 45 |
| 圖 7-2-53 | 提示插入工商正卡畫面 | 46 |
| 圖 7-2-54 | 輸入正卡 PIN 碼畫面 | 46 |
| 圖 7-2-55 | 簽發附卡授權成功資料畫面 | 46 |
| 圖 7-2-56 | 顯示簽發的附卡授權證資料畫面 | 47 |
| 圖 7-2-57 | 儲存授權區域資料檔案畫面 | 48 |
| 圖 7-2-58 | 顯示儲存授權非 IC 卡類授權證成功畫面 | 48 |
| 圖 7-2-59 | 完成簽發附卡授權並儲存授權證檔案資料畫面 | 49 |
| 圖 7-2-60 | 完成簽發的非 IC 卡附卡憑證的授權證檔案 | 49 |
| 圖 7-3-1 | 執行工商憑證附卡授權服務用戶軟體程式畫面 | 50 |
| 圖 7-3-2 | 選擇工商憑證附卡授權服務用戶服務項目畫面 | 50 |
| 圖 7-3-3 | 執行檢視授權資訊服務後請插入附卡畫面 | 51 |
| 圖 7-3-4 | 要求輸入附卡 PIN 碼畫面 | 51 |
| 圖 7-3-5 | 檢視授權證畫面 | 52 |
| 圖 7-4-1 | 執行工商憑證附卡授權服務用戶軟體程式畫面 | 53 |
| 圖 7-4-2 | 選擇工商憑證附卡授權服務用戶服務項目畫面 | 54 |
| 圖 7-4-3 | 執行查詢 IC 卡授權相關紀錄服務後請插入附卡畫面 | 54 |
| 圖 7-4-4 | 要求輸入附卡 PIN 碼畫面 | 55 |
| 圖 7-4-5 | 依時間查詢授權資料選擇查詢條件畫面 | 55 |
| 圖 7-4-6 | 依時間查詢被授權資料畫面 | 56 |
| 圖 7-6-1 | 附卡授權證資料點選填寫畫面 | 57 |
| 圖 8-2-1 | 未設定 Proxy 網路連線錯誤畫面 | 59 |
| 圖 8-2-2 | 網路連線錯誤畫面 | 59 |
| 圖 8-2-3 | 簽發附卡授權功能出現附卡錯誤畫面 | 59 |

| | | |
|----------|-------------------------------|----|
| 圖 8-2-4 | 簽發附卡授權功能出現讀取附卡失敗畫面..... | 60 |
| 圖 8-2-5 | 簽發附卡授權功能出現提示檢查附卡讀取失敗畫面..... | 60 |
| 圖 8-2-6 | 簽發附卡授權功能出現格式錯誤畫面..... | 61 |
| 圖 8-2-7 | 簽發附卡授權功能出現 PIN 碼輸入錯誤畫面..... | 61 |
| 圖 8-2-8 | 簽發附卡授權功能出現 PIN 碼錯誤畫面..... | 62 |
| 圖 8-2-9 | 簽發附卡授權功能出現插入錯誤正卡畫面..... | 62 |
| 圖 8-2-10 | 簽發附卡授權功能出現讀取正卡錯誤畫面..... | 62 |
| 圖 8-2-11 | 簽發附卡授權功能出現正卡不一致錯誤畫面..... | 63 |
| 圖 8-2-12 | 簽發附卡授權功能簽發授權證時連線錯誤畫面..... | 63 |
| 圖 8-2-13 | 簽發附卡授權功能出現插入錯誤附卡畫面..... | 63 |
| 圖 8-2-14 | 簽發附卡授權功能出現附卡不一致錯誤畫面..... | 64 |
| 圖 8-2-15 | 簽發附卡授權功能寫入授權證時出現錯誤畫面..... | 64 |
| 圖 8-2-16 | 簽發附卡授權功能出現附卡授權區錯誤畫面..... | 64 |
| 圖 8-2-17 | 簽發附卡授權功能出現請輸入身分證號畫面..... | 65 |
| 圖 8-2-18 | 簽發附卡授權功能出現請輸入正確身分證號畫面..... | 65 |
| 圖 8-2-19 | 停用分層授權功能出現不存在分層授權證畫面..... | 65 |
| 圖 8-2-20 | 停用分層授權功能出現無有效分層授權證畫面..... | 66 |
| 圖 8-2-21 | 同張附卡對自己簽署授權證出現失敗錯誤畫面..... | 66 |
| 圖 8-2-22 | 附卡簽附卡授權功能出現不存在分層授權證畫面..... | 67 |
| 圖 8-2-23 | 附卡簽附卡授權功能出現無有效分層授權證畫面..... | 67 |
| 圖 8-2-24 | 附卡簽附卡授權功能出現分層授權證已過期畫面..... | 67 |
| 圖 8-3-1 | 檢視授權資訊功能出現附卡錯誤畫面..... | 68 |
| 圖 8-3-2 | 檢視授權資訊功能出現讀取附卡錯誤畫面..... | 69 |
| 圖 8-3-3 | 檢視授權資訊功能出現提示檢查附卡讀取失敗畫面..... | 69 |
| 圖 8-3-4 | 檢視授權資訊功能出現 PIN 碼輸入錯誤畫面..... | 69 |
| 圖 8-3-5 | 檢視授權資訊功能出現 PIN 碼錯誤畫面..... | 70 |
| 圖 8-3-6 | 檢視授權資訊功能出現未簽發附卡授權錯誤畫面..... | 70 |
| 圖 8-4-1 | 查詢授權相關紀錄功能出現讀取 IC 卡失敗畫面..... | 71 |
| 圖 8-4-2 | 查詢授權相關紀錄功能出現插入錯誤卡片畫面..... | 72 |
| 圖 8-4-3 | 查詢授權相關紀錄功能出現 PIN 碼輸入錯誤畫面..... | 72 |
| 圖 8-4-4 | 查詢授權相關紀錄功能出現 PIN 碼錯誤畫面..... | 73 |
| 圖 8-4-5 | 查詢授權相關紀錄功能出現連線錯誤畫面..... | 73 |
| 圖 8-4-6 | 查詢授權相關紀錄功能出現連線逾時錯誤畫面..... | 74 |
| 圖 8-4-7 | 查詢授權相關紀錄功能出現查詢時間範圍錯誤畫面..... | 74 |
| 圖 8-5-1 | 安裝附卡授權服務用戶軟體過程出現提示版本畫面..... | 75 |
| 圖 8-6-1 | 網路連線錯誤訊息畫面..... | 75 |
| 圖 8-6-2 | 簽署時資料庫未啟動或找不到的錯誤訊息畫面..... | 76 |
| 圖 8-6-3 | 簽署時網路連線錯誤訊息畫面..... | 76 |
| 圖 8-6-4 | 簽署時網路連線找不到服務程式錯誤訊息畫面..... | 77 |
| 圖 8-6-5 | 寫卡時資料庫未啟動或找不到的錯誤訊息畫面..... | 77 |
| 圖 8-6-6 | 寫卡時網路連線錯誤訊息畫面..... | 78 |
| 圖 8-6-7 | 寫卡時網路連線找不到服務程式錯誤訊息畫面..... | 78 |
| 圖 A-1-1 | 安裝檔案畫面..... | 80 |
| 圖 A-1-2 | 執行安裝檔案畫面..... | 80 |

| | |
|--|----|
| 圖 A-1-3 接受使用合約畫面 | 81 |
| 圖 A-1-4 選擇是否安裝 OpenOffice.org 畫面 | 81 |
| 圖 A-1-5 安裝 JRE 畫面 | 82 |
| 圖 A-1-6 安裝完成畫面 | 82 |

| <u>表 目 錄</u> | | <u>頁 次</u> |
|--------------|----------------------------|------------|
| 表格 3-1-1 | 參考文件一覽表..... | 1 |
| 表格 4-1-1 | 專有名詞定義一覽表..... | 1 |
| 表格 5-1-1 | 工商憑證附卡授權服務用戶軟體之硬體支援描述..... | 2 |
| 表格 5-2-1 | 工商憑證附卡授權服務用戶軟體之軟體支援描述..... | 3 |
| 表格 5-5-1 | 檔案目錄表..... | 6 |

1. 簡介

本文件目的為描述「工商憑證附卡授權服務用戶軟體」的安裝及使用手冊，使用對象為要使用工商憑證附卡授權服務用戶軟體的用戶，本文件提供用戶作為使用之依據，與安裝操作之參考。

2. 範圍

本手冊介紹產品名稱為「工商憑證附卡授權服務用戶軟體」，供工商憑證附卡授權服務之用戶安裝操作使用。

3. 參考文件

表格 3-1-1 參考文件一覽表

| 序號 | 文件名稱 | 文件編號 | 版本 |
|----|----------------------------------|--------------------|-----|
| 1 | 工商憑證附卡授權服務應用系統 授權資料通訊協定設計說明文件 | SCAP-2008-CPD-01 | 1.0 |
| 2 | 工商憑證附卡授權規劃報告 | ITRI970301-w02-PLR | 0.4 |

4. 定義

表格 4-1-1 專有名詞定義一覽表

| 專有名詞 | 註解 |
|--|-------------------|
| Authorized Application Identity | 正卡對附卡授權應用服務的識別名稱 |
| Authorized Group Name | 應用系統給定商工主體內部單位的名稱 |
| Authorized Group Identification Number | 應用系統給定商工主體內部單位的代碼 |
| Authorized Role | 應用系統給定的應用角色名稱 |
| Holder Identification Number | 正卡授權某附卡持卡者的身分證號 |

| | |
|-------------------------------------|--------------------------------------|
| Attributes Profile Authorized by Ap | 應用系統應提供附卡授權的 Profile |
| SCAP | Secondary Card Authorization Project |

5. 系統概論

本系統之軟體名稱為「工商憑證附卡授權服務用戶軟體」，主要提供工商憑證附卡授權相關應用服務。

附卡授權機制上第一個目的是減少企業體應用附卡未經授權的風險；第二個目的是讓應用系統容易地瞭解與應用授權機制的內容。因本套機制之授權可由使用者自訂，附卡授權之慣例模版加上編碼，並保留企業體內部(internal)自行授權應用的選擇空間(經過授權證的格式內容採用 X.509 的屬性憑證)。

授權應用項目可定義不同應用範圍大分類代碼，企業體可依其想要應用的業務範圍和屬性去選定授權代碼，而讓授權機制在保留彈性下仍有相當的明確性，也使應用系統容易解讀某附卡的授權範圍。

安全機制的考慮：正卡在簽署授權證時，在程序與技術已確認了正卡的身分及有效性，所以授權證一經簽署，在法律上已被推定為有效、防止授權證被破解、授權證的效期少於附卡憑證的效期(在驗證程序中查驗)、授權證中已記錄被授權的應用與個體符合法律上授權的要求、被授權個體的同意應用與隱私保護、IC 卡的寫入與讀取的安全控管、授權證簽署的稽核記錄及快速驗證、正卡換卡時的驗證、線上登入與簽核授權流程的防破解、授權爭議的解決程序及驗證機制。

本章各小節描述如下：5.1 小節及 5.2 小節為本產品之硬體與軟體之架構描述，5.3 小節描述軟體介面架構，5.4 小節描述軟體流程，檔案目錄則於 5.5 小節中描述。

5.1 硬體支援

表格 5-1-1 工商憑證附卡授權服務用戶軟體之硬體支援描述

| 設備名稱 | 設備規格 |
|-------------|--------------------------|
| 用戶端(Client) | Intel Pentium 4 等級或以上 PC |

5.2 軟體支援

表格 5-2-1 工商憑證附卡授權服務用戶軟體之軟體支援描述

| 設備名稱 | 需安裝的軟體 |
|---------|---|
| 作業系統 | 支援： Windows XP Professional、Windows 2003、Windows Vista 32、Windows 7、Windows 8/8.1 |
| Java 環境 | Java Runtime Environment(JRE)：1.5.0 All Release 含以上版本(32 位元) 下載位址： (1) http://moeaca.nat.gov.tw ->附卡授權服務->如何使用附卡授權->下載並安裝 JRE，或是 http://moeaca.nat.gov.tw ->下載->儲存庫->Java Runtime Environment(JRE) (2) http://www.oracle.com/technetwork/java/javase/downloads/index.html ，選取[Downloads]下載 JRE 5.0/6.0/7.0 版本 (安裝步驟請詳見附錄 A) (若重新安裝 Java 環境時，請務必再次重新安裝本用戶軟體) |
| 桌面環境 | (1) (建議)最佳解析度：1280 * 1024；(建議)字型：標準 (2) 解析度：1024 * 768；字型：(建議)標準 (3) 請勿使用大字型或超大字型 |
| 用戶端軟體 | 下載位址： http://moeaca.nat.gov.tw ->附卡授權服務->如何使用附卡授權->下載並安裝工商憑證附卡授權服務用戶軟體，或是經由 http://moeaca.nat.gov.tw ->下載->儲存庫->工商憑證附卡授權服務用戶軟體 |

5.3 軟體介面架構

工商憑證附卡授權服務用戶軟體僅須使用上述安裝，例如：Java 環境 JRE 1.5/1.6/1.7 (32 位元)、或所安裝作業系統，如： Windows XP Professional、Windows 2003、Windows Vista 32、Windows 7、Windows 8/8.1，不需要額外的軟體工具。

5.4 軟體流程

本工商憑證附卡授權服務用戶軟體功能包含：啟用附卡授權作業、簽發附卡授權作業、檢視授權資訊作業、查詢 IC 卡授權相關紀錄作業等。

軟體運作流程如下面各軟體流程圖所示。

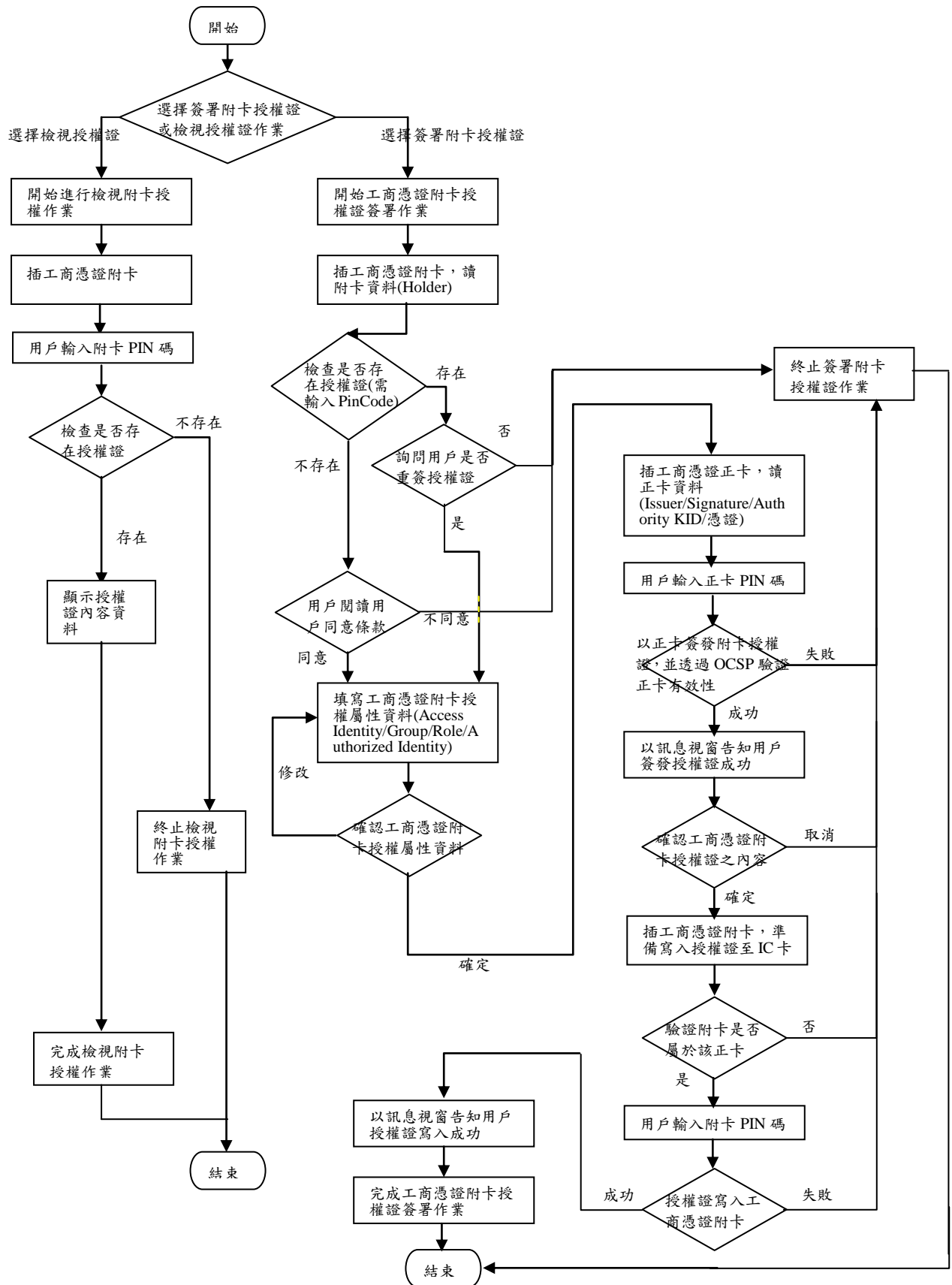


圖 5-4-1 簽發附卡 IC 卡授權與檢視授權資訊功能軟體流程圖

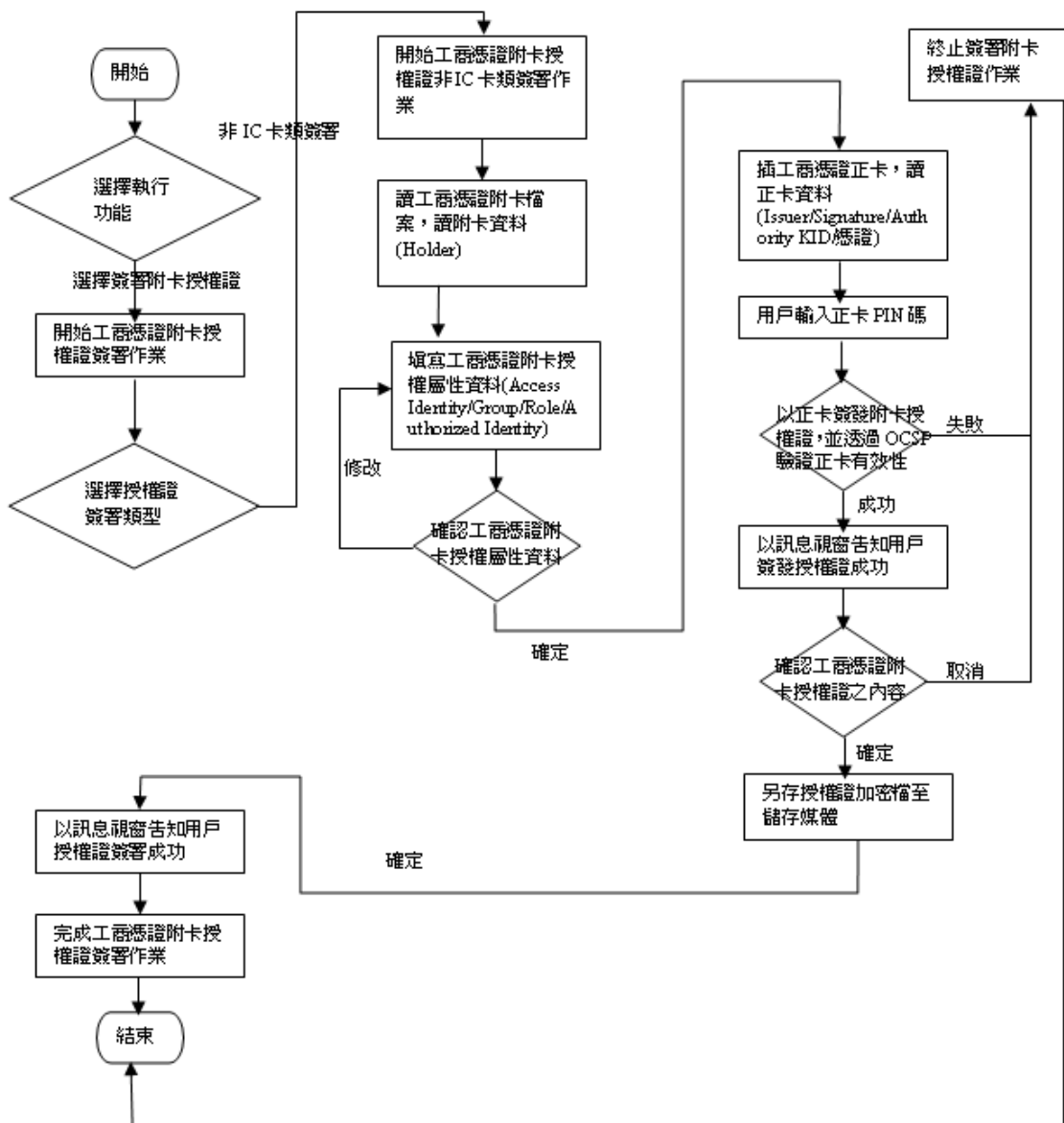


圖 5-4-2 正卡簽非 IC 卡應用授權證功能軟體流程圖

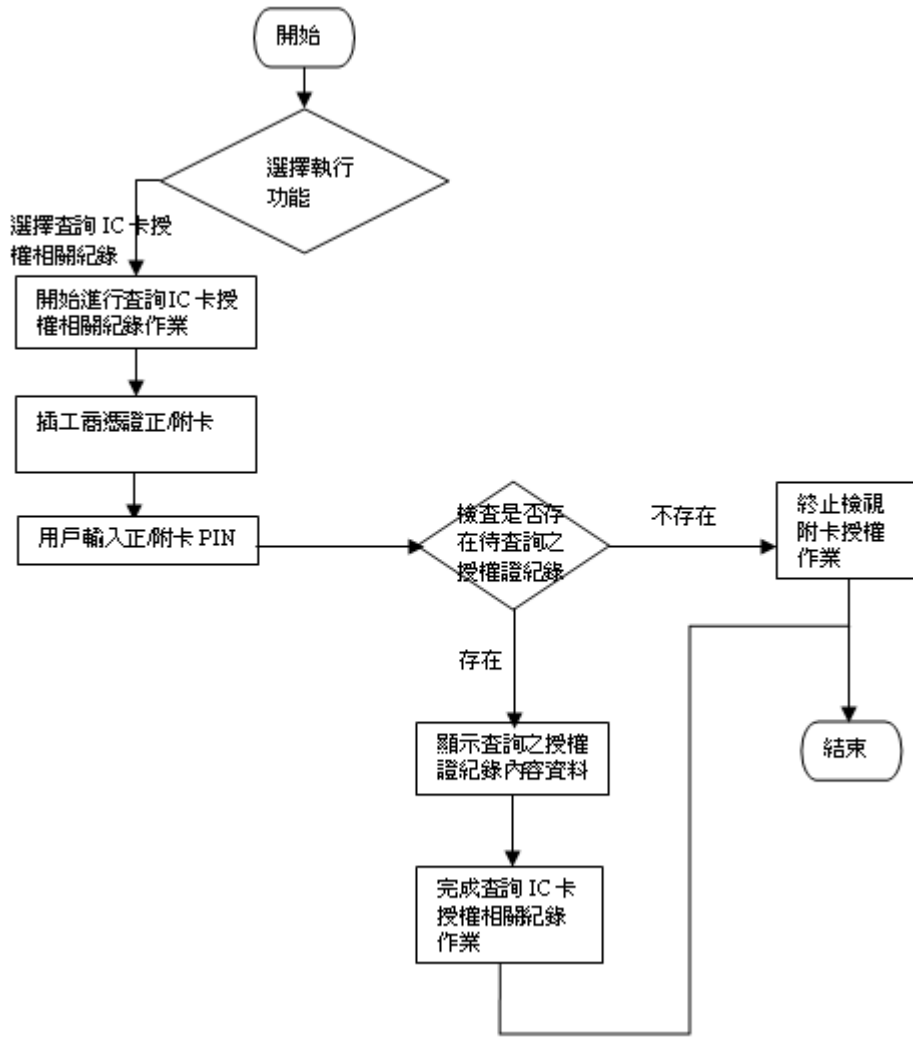


圖 5-4-3 查詢 IC 卡授權相關紀錄功能軟體流程圖

5.5 檔案目錄

表格 5-5-1 檔案目錄表

| 檔案名稱 | 儲存媒體 | 檔案大小 | 備註 |
|------------------------------|------|-------|----|
| SecondCardAuthorizationW.exe | 硬碟 | 1MB | |
| uninst.exe | 硬碟 | 40KB | |
| HiCOSPCKS11.dll | 硬碟 | 400KB | |
| ICCDF.dll | 硬碟 | 50KB | |
| P11JNI.dll | 硬碟 | 80KB | |
| msvcr71.dll | 硬碟 | 340KB | |
| SecondCardAuthorizationW.ini | 硬碟 | 1KB | |

| | | | |
|-------------------|----|------|--|
| NetworkConfig.ini | 硬碟 | 2KB | |
| about.gif | 硬碟 | 35KB | |
| authorized.gif | | | |
| authorized.ico | | | |
| authorizedP2S.GIF | | | |
| authorizedS2S.GIF | | | |
| back.gif | | | |
| chtlogo.gif | | | |
| deleteACFile.gif | | | |
| end.gif | | | |
| exit.gif | | | |
| finish.gif | | | |
| hyperLink.gif | | | |
| moeacalogo.gif | | | |
| moeacalogo.ico | | | |
| moeacalogo.jpg | | | |
| NetConnect.gif | | | |
| NonICcard.gif | | | |
| ok.gif | | | |
| savefile.gif | | | |
| statistics.gif | | | |
| viewAC.gif | | | |

6.安裝程序

6.1 作業環境需求

6.1.1 硬體

PC、NB, CPU: Pentium IV 2GMHz, 記憶體: 512 M 以上之配備

6.1.2 支援軟體

1.作業系統

Windows XP Professional、Windows 2003、Windows Vista 32、Windows 7、Windows 8/8.1

2.其它軟體

Java Runtime Environment(JRE)：1.5.0/1.6.0/1.7.0 All Release 含以上版本(32 位元)

6.2 建置設定

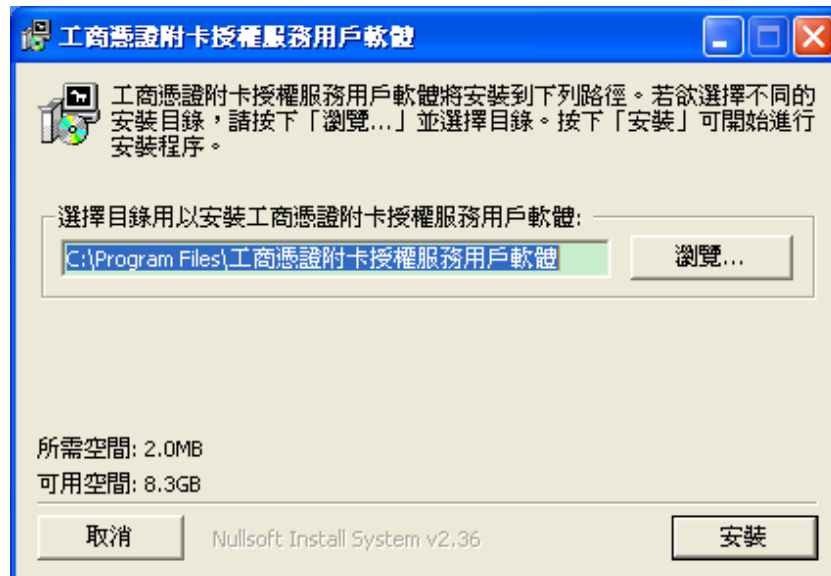
6.2.1 硬體安裝

本工作案所研發的系統功能能夠在現有系統之作業環境中執行，不需另行安裝硬體，僅需注意讀卡機是否有連接(不建議同一台電腦安裝兩台以上讀卡機)，並安裝驅動程式可正確驅動讀取卡片資料。

6.2.2 軟體安裝

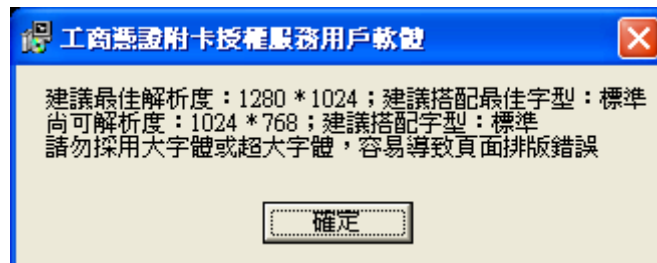
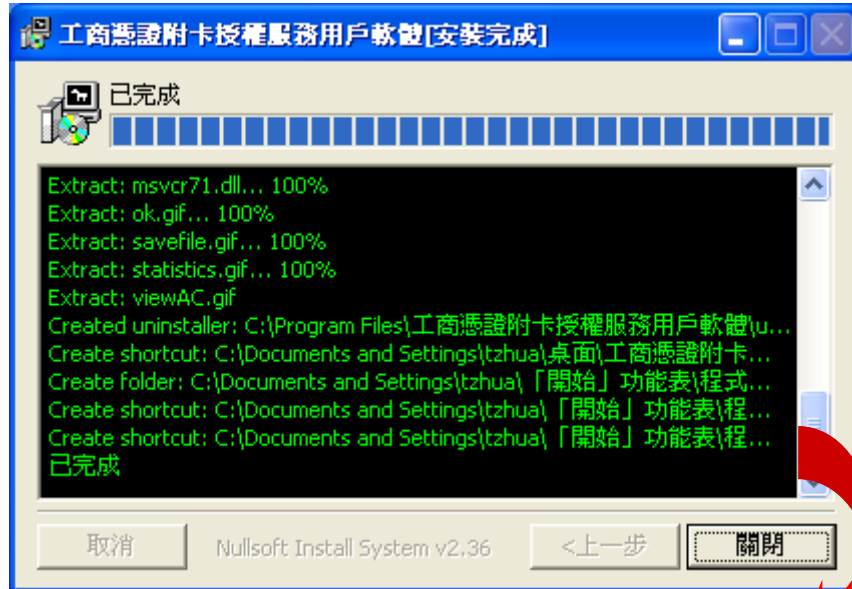
本工作案所研發的系統功能能夠在現有系統之作業環境中執行，不需另行安裝軟體，除需注意是否已安裝 JRE 1.5/1.6 或 JRE1.7 含以上版本之 Java 執行環境。

(1)選取安裝目錄

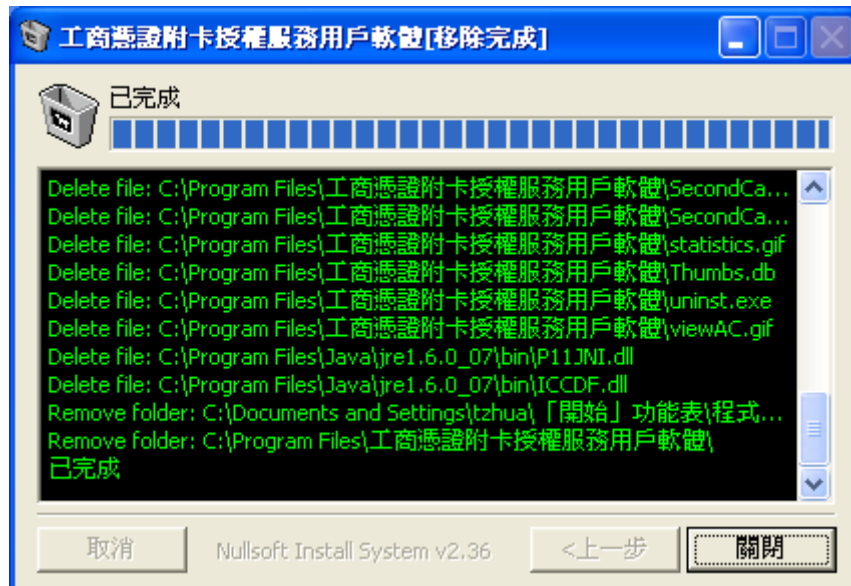


(2)軟體預設安裝路徑為『C:\Program Files\工商憑證附卡授權服務用戶軟體』

(3)按下安裝後，安裝過程顯示，並建議最佳解析度的設定。按下關閉後，安裝完成



(4)可選擇『開始』→『程式集』→『工商憑證附卡授權服務用戶軟體』→『移除工商憑證附卡授權服務用戶軟體』進行軟體移除，移除畫面如下：



7.操作程序

系統操作項目概要：

1.提供啟用附卡授權作業功能

■目的：啟用附卡授權作業目的為欲於 IC 卡中寫入附卡授權證，需對授權證寫入區域提供寫入權限。

■使用時機：使用此啟用附卡授權作業時機為，每張附卡首次進行簽發附卡授權之前，需先取得 IC 卡寫入附卡授權證權限。

2.提供簽發附卡授權功能

■目的：簽發附卡授權功能目的為某工商事業主體正卡欲對同工商事業主體某工商附卡 IC 卡簽署應用或分層授權證，或是對同工商事業主體某工商非 IC 卡附卡憑證簽署應用授權證，或經授權之某工商附卡欲對同工商事業主體的某工商附卡 IC 卡簽署應用授權證。

■使用時機：使用此簽發附卡授權系統時機為：當某工商事業主體正卡要簽署應用或分層授權證給同工商事業主體的某工商附卡 IC 卡，或是要簽署應用授權證給同工商事業主體的某工商非 IC 卡附卡憑證，或是經授權之某工商附卡欲對同工商事業主體的某工商附卡 IC 卡簽署應用授權證。

3.提供檢視授權資訊功能

■目的：檢視授權資訊功能目的為讀取工商附卡 IC 卡中已簽署的授權證內容。

■使用時機：使用此檢視授權資訊系統時機為：當要檢視某工商附卡 IC 卡中已簽署的授權證內容。

4.提供查詢 IC 卡授權相關紀錄功能

■目的：查詢 IC 卡授權相關紀錄功能目的為透過本軟體連線至伺服器端並依 IC 卡內憑證的憑證序號查詢該張憑證已授權及被授權的歷史紀錄。

■使用時機：使用此查詢 IC 卡授權相關紀錄功能時機為：當要檢視某工商 IC 卡之歷史已授權及被授權的授權紀錄時。

5.提供網路連線設定功能

■目的：設定 Proxy 相關組態，包含：主機位址(ip)、連接埠(port)、帳號、密碼...等欄位。

■使用時機：企業內部網路對外連線網際網路(Internet)需要透過 proxy 的電腦主機，需要使用 proxy 時，請將左上角使用 Proxy 打勾，並填寫相關欄位。

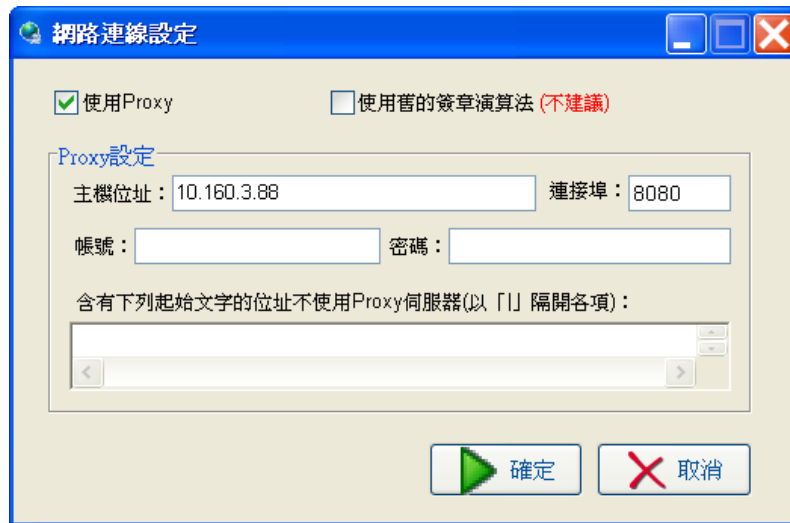


圖 7-0-1 點選網路連線設定選項設定 Proxy 畫面

6. 提供關於項目

- 目的：關於項目使用目的為提供關於工商附卡授權服務用戶軟體版本與相關說明。
- 使用時機：使用此關於項目時機為：當要了解關於工商附卡授權服務用戶軟體版本與相關說明時可點選。

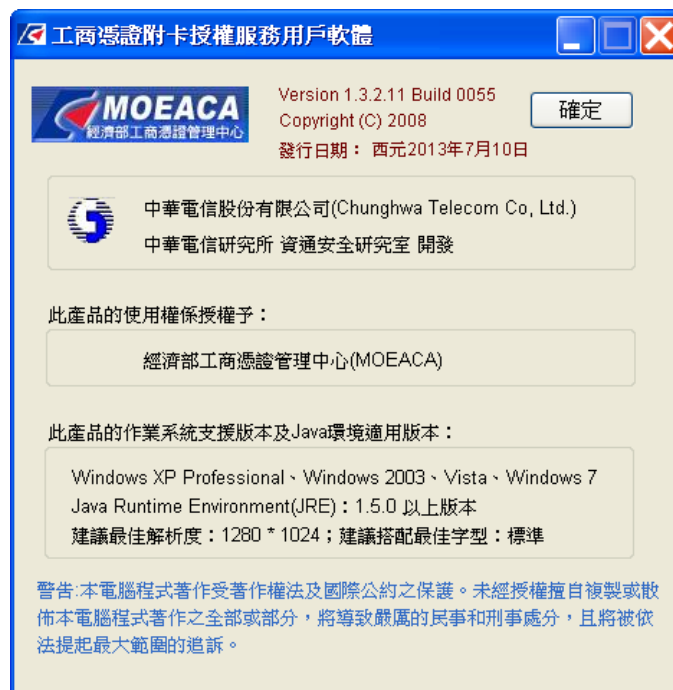


圖 7-0-2 點選關於選項畫面

7. 提供離開項目

- 目的：離開項目目的為離開工商附卡授權服務用戶軟體系統。
- 使用時機：使用此離開項目時機為：當要結束離開工商附卡授權服務用戶軟體時可點選。

8.提供版本更新訊息

- 目的：檢查用戶端與伺服器端版本是否相同，提醒用戶更新。
- 使用時機：當用戶端與伺服器端版本不相同時，提醒用戶更新。



圖 7-0-3 提醒軟體版本更新畫面

7.1 啟用附卡授權作業

7.1.1 啟用附卡授權作業目的

啟用附卡授權作業目的為欲於 IC 卡中寫入附卡授權證，需對授權證寫入區域提供寫入權限。

7.1.2 啟用附卡授權作業使用時機

使用此啟用附卡授權作業時機為，每張附卡首次進行簽發附卡授權之前，需先取得 IC 卡寫入附卡授權證權限。

7.1.3 啟用附卡授權作業操作程序

事前準備：未啟用過附卡授權功能之工商憑證附卡 IC 卡片。

- 1.決定要開啟某張附卡授權寫入權限。
- 2.執行『工商憑證附卡授權服務用戶軟體』程式。



圖 7-1-1 執行工商憑證附卡授權服務用戶軟體程式畫面

3.執行附卡授權服務用戶軟體『啟用附卡授權』選項

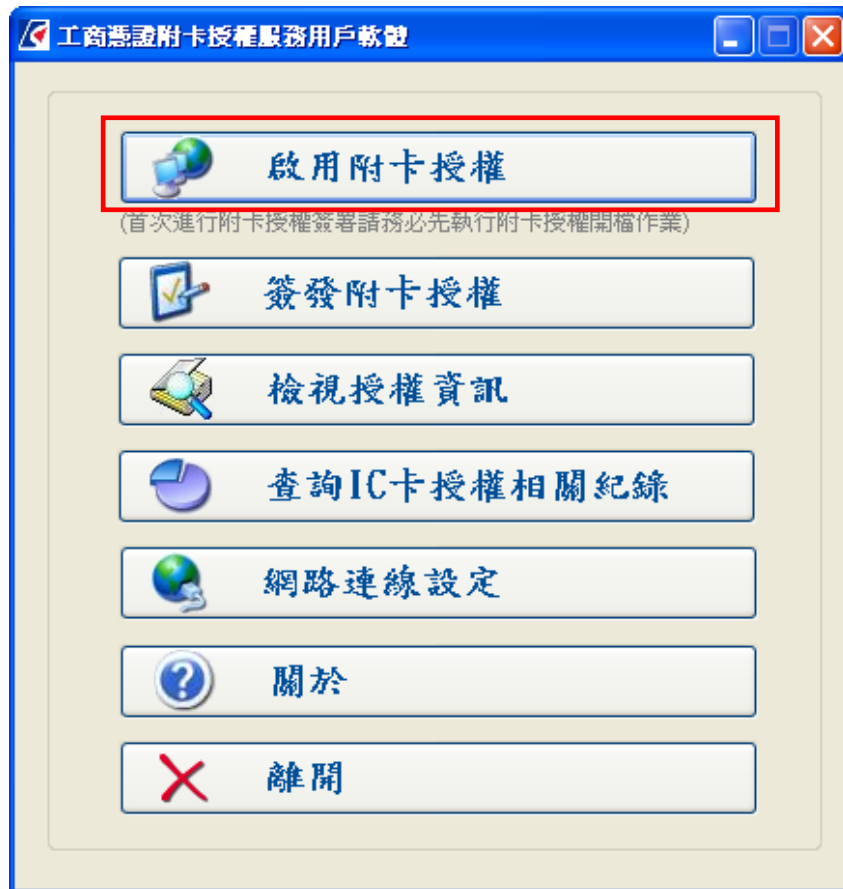


圖 7-1-2 選擇工商憑證附卡授權服務用戶服務項目畫面

4.執行『啟用附卡授權』作業，將連線至網站進行開啟

卡片動態資料區開啓

| |
|---|
| 系統建議： |
| 1.建議使用者IE 5.0 版以上之瀏覽器，將IE安全設定使用其『預設層級』。 |
| 2.建議語系設為中文Big5，以800*600以上螢幕解析度獲得最佳瀏覽效果。 |
| 操作說明： |
| 請詳閱下列說明進行卡片動態資料區開啓，謝謝合作!! |
| 1.檢查讀卡機已接上電源。 |
| 2.確認安裝讀卡機驅動程式。 |
| 3.將IC卡插入讀卡機，再按『卡片動態資料區開啓』。 |
| 4.進行卡片動態資料區開啓。 |

卡片動態資料區開啓

圖 7-1-3 執行工商憑證附卡授權服務用戶開檔服務畫面

- 5.點選『卡片動態資料區開起』按鈕，將出現動態開檔作業畫面，輸入『用戶代碼』按下確定

圖 7-1-4 執行用戶動態開檔服務畫面

7.2 簽發附卡授權功能

7.2.1 簽發附卡授權功能目的

簽發附卡授權功能目的為某工商事業主體正卡欲對同工商事業主體某工商附卡 IC 卡簽署應用或分層授權證，或是對同工商事業主體某工商非 IC 卡附卡憑證簽署應用授權證，或經授權之某工商附卡欲對同工商事業主體的某工商附卡 IC 卡簽署應用授權證。

7.2.2 簽發附卡授權功能使用時機

使用此簽發附卡授權系統時機為：當某工商事業主體正卡要簽署應用或分層授權證給同工商事業主體的某工商附卡 IC 卡，或是要簽署應用授權證給同工商事業主體的某工商非 IC 卡附卡憑證，或是經授權之某工商附卡欲對同工商事業主體的某工商附卡 IC 卡簽署應用授權證。

7.2.3 簽發附卡授權功能操作程序

7.2.3.1 正卡簽附卡應用授權證

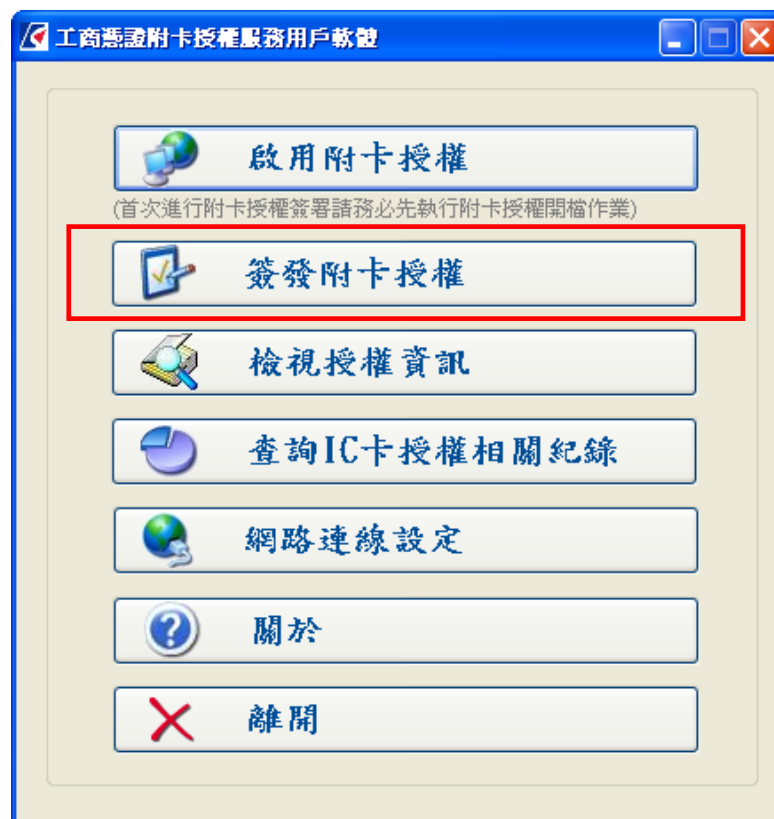
事前準備：要簽署應用授權證的工商憑證正卡 IC 卡片與欲被簽署應用授權證的工商憑證附卡 IC 卡片。

1. 決定要以正卡簽署應用授權證給同工商事業主體的某張附卡。
2. 執行『工商憑證附卡授權服務用戶軟體』程式。



圖 7-2-1 執行工商憑證附卡授權服務用戶軟體程式畫面

3. 執行附卡授權服務用戶『簽發附卡授權』選項



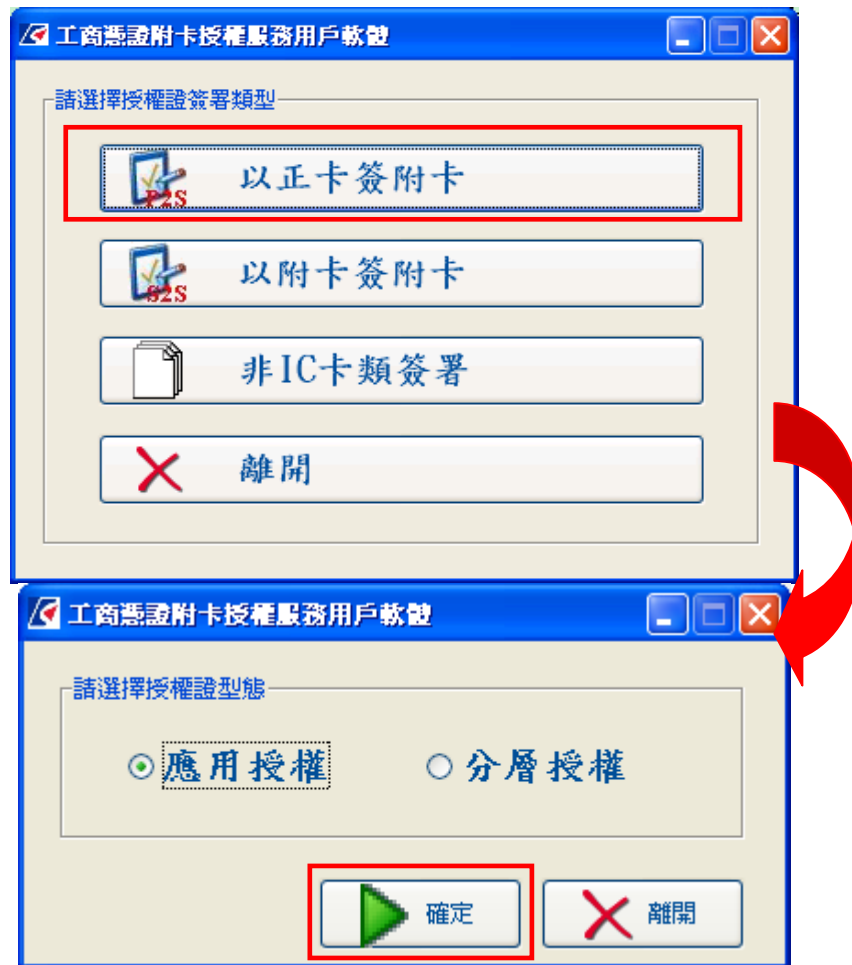


圖 7-2-2 選擇工商憑證附卡授權服務用戶服務項目畫面

4.執行『簽發附卡授權』，請於讀卡機中插入欲被授權的附卡，並按『確定』

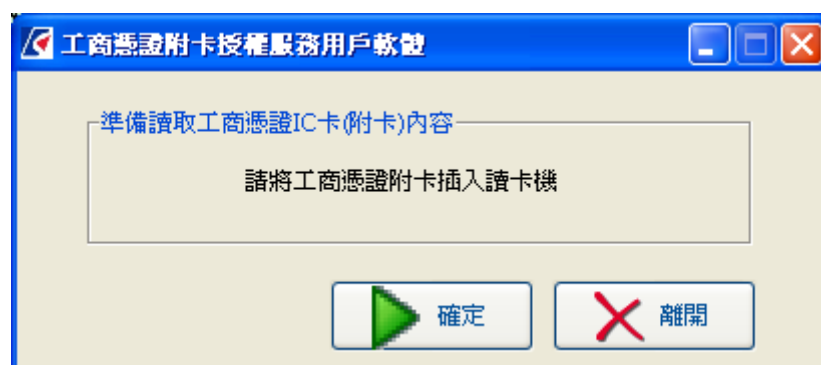


圖 7-2-3 執行簽發附卡授權服務後請插入附卡畫面

5.輸入正確的 PIN 碼，並按『確定』，輸入錯誤三次將鎖卡

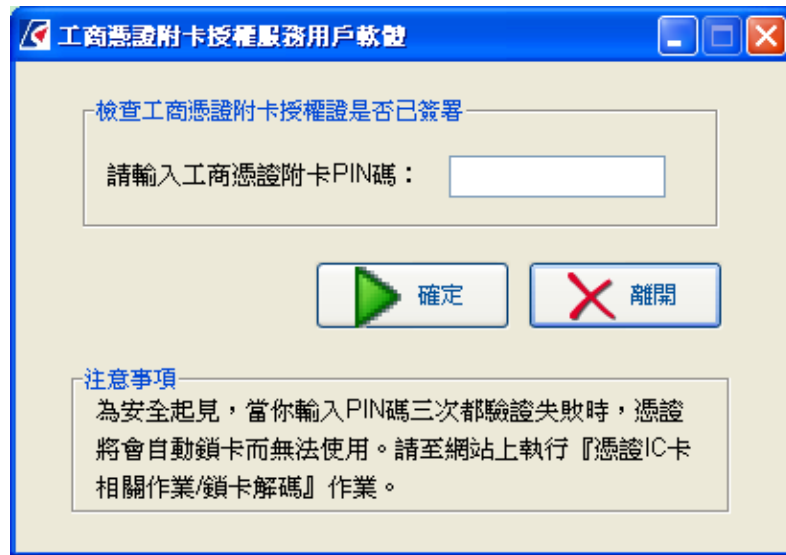


圖 7-2-4 要求輸入附卡 PIN 碼畫面

6.輸入正確的 PIN 碼，並按確定，若已簽署過附卡授權證，則出現如下詢問確認畫面，按下『是』將跳至第 8 步驟畫面，按下『否』則結束簽發附卡授權。

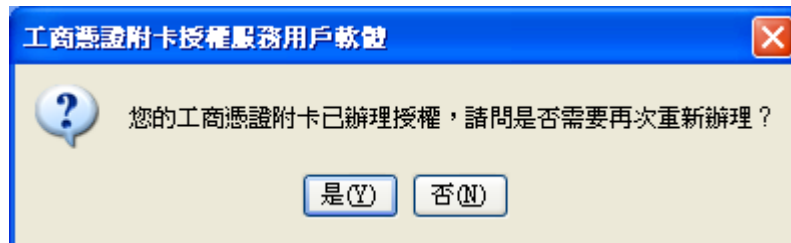


圖 7-2-5 詢問是否重新簽發附卡授權畫面

- 7.輸入正確的 PIN 碼，並按確定，若未簽署過附卡授權證，則出現如下用戶條款確認畫面，按下『同意』後才能簽發附卡授權

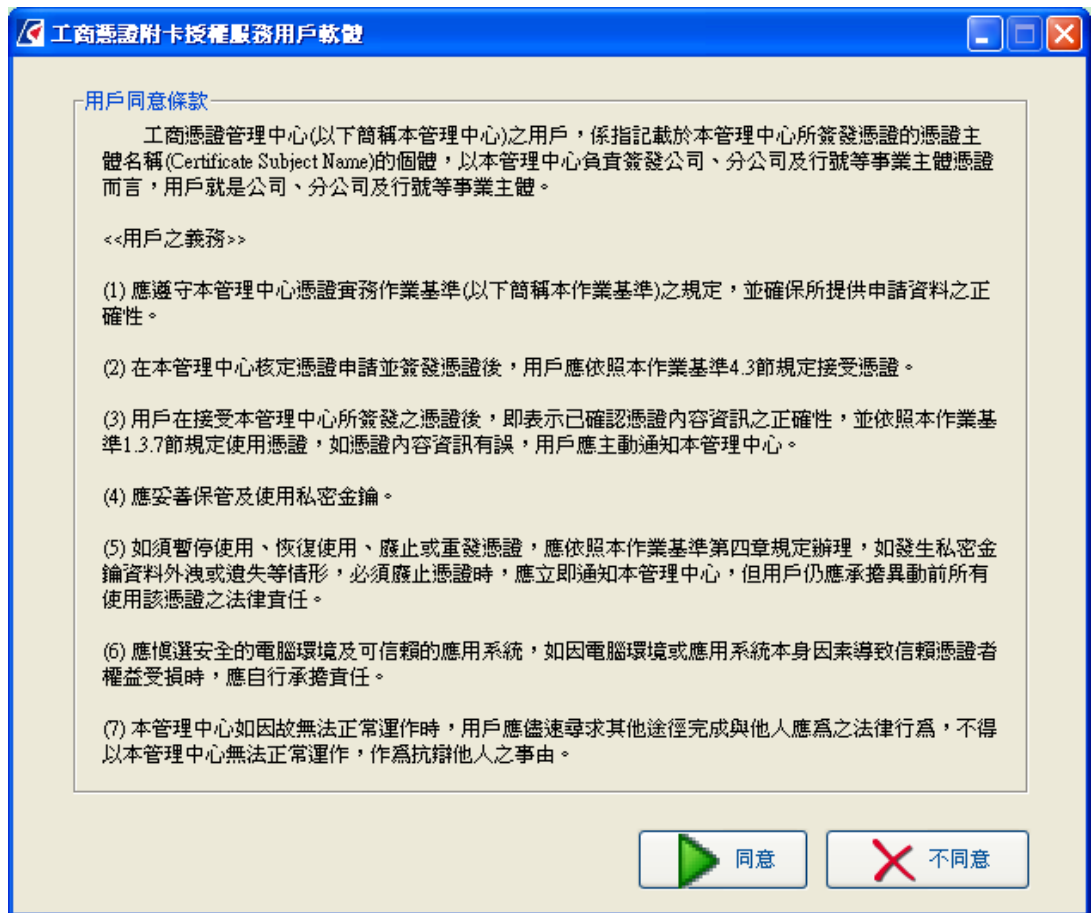


圖 7-2-6 詢問是否同意簽發附卡授權畫面

8. 確認簽署附卡授權，填寫與點選相關資料，填完後按『確定』

圖 7-2-7 附卡授權證資料點選填寫畫面

- 註 1：每次都需要重新選擇『請選擇應用系統服務』才能取得『使用單位』及『使用者職稱』的列表資料，不論從上一頁或是下一頁按『上一步』鈕至本頁都一樣。
- 註 2：本頁中之『使用單位』及『使用者職稱』皆為非必要選項，本軟體僅提供較為便利的操作介面給使用者(含帶出『使用單位』列表)，這兩個欄位亦可由使用者視應用系統需要自行考量是否填選其內容。
- 註 3：每張附卡最多僅可授權五個應用，填寫時不一定從『授權內容 1』開

始，可自由選擇『授權內容 1~5』，無一定順序。

註 4：若要清空某個已填寫的授權內容的資料，請於此授權內容的『請選擇應用系統服務』選單地方，選擇第一個空白選項，將會把『應用系統服務名稱』、『使用單位名稱』、『使用單位代碼』與『使用者職稱』四個欄位清空。

9. 確認填寫的附卡授權證資料，若有錯誤請按『上一步』回去修改，若無誤則按『確定』

| 授權項目 | 授權內容 |
|----------|--------------------------|
| 應用系統服務名稱 | G2B商工公文訊息交易整合服務計畫(企業e幫手) |
| 使用單位名稱 | 中華電信股份有限公司》宜蘭第六廠 |
| 使用單位代碼 | 028》78616600 |
| 使用者角色 | 接收公文、發送函轉公文、發送專屬訊息 |
| 持卡者證號 | ABCDEFG1234567890 |

At the bottom right of the window, there are two buttons: a green play button labeled '確定' (Confirm) and a green left-pointing arrow button labeled '上一步' (Previous Step).

圖 7-2-8 確認所填寫的附卡授權證資料畫面

10. 於讀卡機中插入正卡，準備簽發附卡授權，插好後請按『確定』

圖 7-2-9 提示插入工商正卡畫面

11.輸入工商正卡正確 PIN 碼，輸入後請按『確定』，若輸入錯誤三次將鎖卡

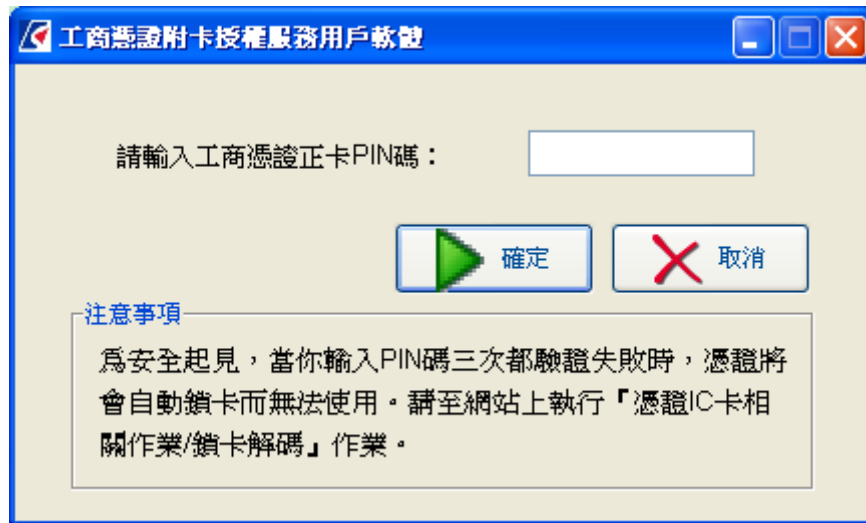


圖 7-2-10 輸入正卡 PIN 碼畫面

12.簽發附卡授權成功，將提示成功訊息

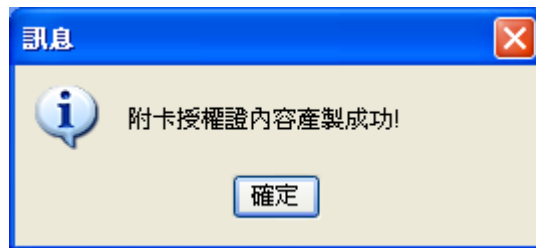


圖 7-2-11 簽發附卡授權成功資料畫面

- 13.顯示簽發的附卡授權證資料，確認無誤後請按『確定』，另外可按『另存檔案』儲存此授權證資料

工商憑證附卡授權服務用戶軟體

附卡授權證(應用授權)內容：

| | | |
|--------|---|---|
| 版本 | V2 | |
| 附卡發行資訊 | 發行單位 | OU=政府測試憑證管理中心,O=行政院,C=TW |
| | 憑證序號 | 178597702969994479800369301946715282992 |
| | 授權者識別名稱 | O=測試公司2,L=臺中市,C=TW |
| | 簽章演算法 | SHA1withRSA |
| 授權憑證序號 | 311026782832146287338320846168273272094000019 | |
| 授權有效期間 | 從 西元2010年04月07日 到 西元2010年05月11日 | |
| 授權內容 | 授權內容1 | 授權內容2 |
| | 授權內容3 | 授權內容4 |
| | 授權內容5 | |
| | 應用系統服務名稱 | G2B商工公文訊息交易整合服務計畫(企業e幫手) |
| | 使用單位名稱 | 中華電信股份有限公司》宜蘭第六廠 |
| | 使用單位代碼 | 028》78616600 |
| 使用者角色 | 接收公文、發送函轉公文、發送專屬訊息 | |
| 持卡人證號 | ABCDEFGH1234567890 | |
| 延伸應用 | 授權單位金鑰識別元 | 2130c98a8c894f4adc39b66b0fd71ae7ccb444b |

附卡授權證發行者之簽章演算法
SHA1withRSA

附卡授權證數位簽章
0F60EAFAE8676F74A78AA85FDB232FF5727BE7FF9B84C62323247C721E7BD803B6D0E9F42D4E3298778BDBD10FD8C40EF6DD5B074DAA23E742086C5021DD2DD3B75A174519901FD46B77F643080AB11671FFE4AD812E98F5A909586602E556350E17A8443766783557B8C35FE76BABA074A5C875B60D500BE1AAEC12574914E4FF8B6711917C61FFFBA4E3EE53747AD62408A4407F9584A8BC2A9B49902F4096E2A00D0B7EA65DC7709D5CCF22B84452780F1FE85F74FF78FFC4BF62B7B67EF8723EEF48F7E8CF1810CFAD4A16A089C4F1D046D91C8F0A8CAF32D7FD238C40946FBE5D4387F5E20CE497883CC2026766F584AFAB2E3C1615069E6AF477B9B2B90

另存新檔 確定 取消

圖 7-2-12 顯示簽發的附卡授權證資料畫面

- 14.將所簽發的附卡授權證寫入附卡，提示將附卡插入讀卡機，插好後請按『確定』

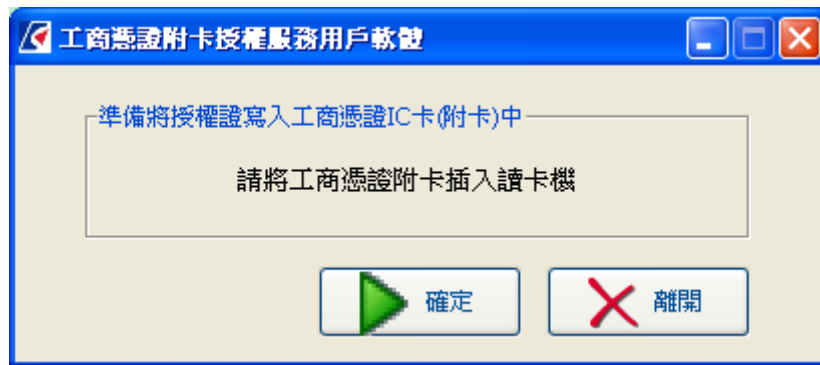


圖 7-2-13 將簽發的附卡授權證寫入附卡提示插入附卡畫面

- 15.插入附卡後請輸入 PIN 碼，按下『確定』，PIN 碼錯誤三次將鎖卡

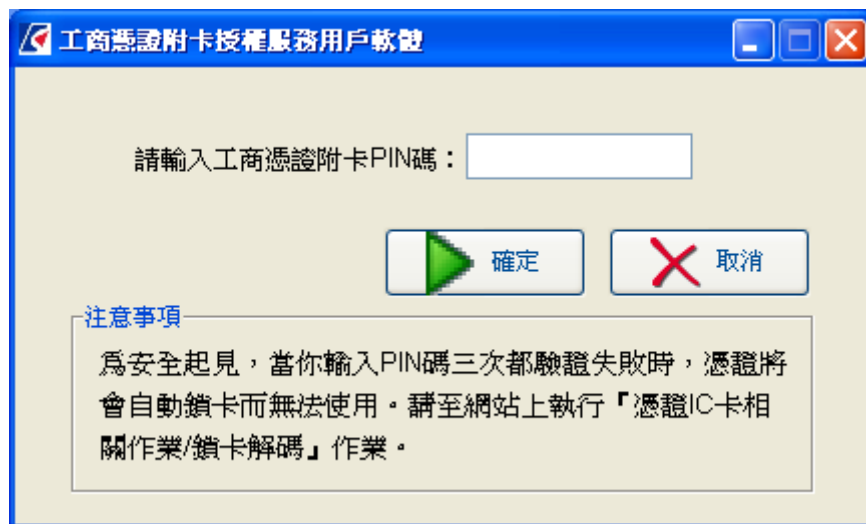


圖 7-2-14 輸入附卡 PIN 碼資料畫面

- 16.顯示寫入附卡授權證成功訊息

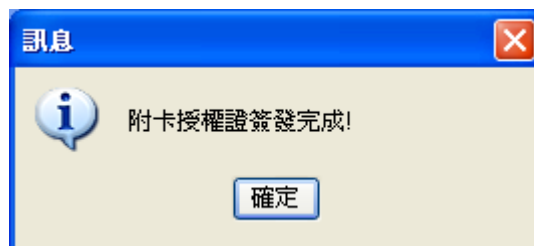


圖 7-2-15 顯示寫入授權證成功畫面

- 17.完成簽署授權證並將授權證寫入附卡，可選擇『檢視授權資訊』檢視寫入附卡的授權證，或選擇『完成』，離開工商憑證附卡授權服務用戶軟體

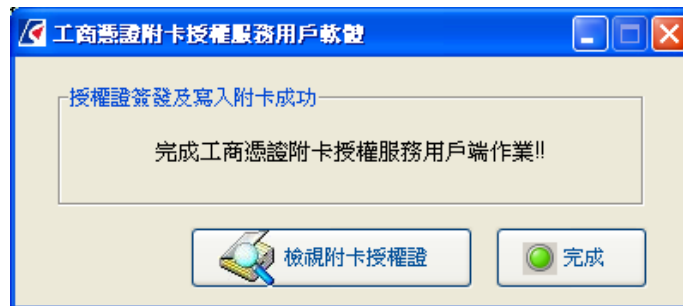


圖 7-2-16 完成簽發附卡授權並寫入附卡資料畫面

- 18.檢視寫入附卡的授權證資料



圖 7-2-17 檢視授權資訊資料畫面

- 19.將簽署完成的附卡授權證按下另存新檔按鈕(步驟 13 或步驟 18 都可將簽署完成的附卡授權證存成文字檔)，可自己選擇存放檔案路徑，與修改檔案名稱，但檔案名稱的副檔名請務必為.txt。

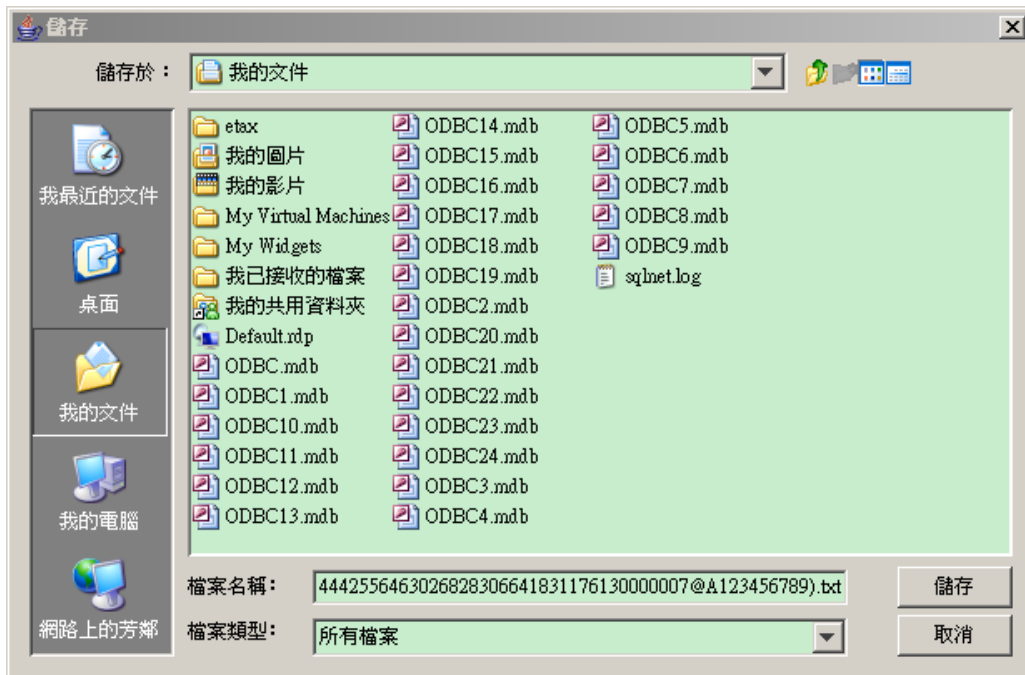


圖 7-2-18 儲存簽署完成的附卡授權證畫面

- 20.可將儲存的附卡授權證檔案開啟，觀看所簽署的授權證內容。



圖 7-2-19 簽署完成的附卡授權證檔案的部分資料畫面

7.2.3.2 正卡簽附卡分層授權證

事前準備：要簽署分層授權證的工商憑證正卡 IC 卡片與欲被簽署分層授權證的工商憑證附卡 IC 卡片。

1. 決定要以正卡簽署分層授權證給同工商事業主體的某張附卡。
2. 執行『工商憑證附卡授權服務用戶軟體』程式。



圖 7-2-20 執行工商憑證附卡授權服務用戶軟體程式畫面

3. 執行附卡授權服務用戶『簽發附卡授權』選項

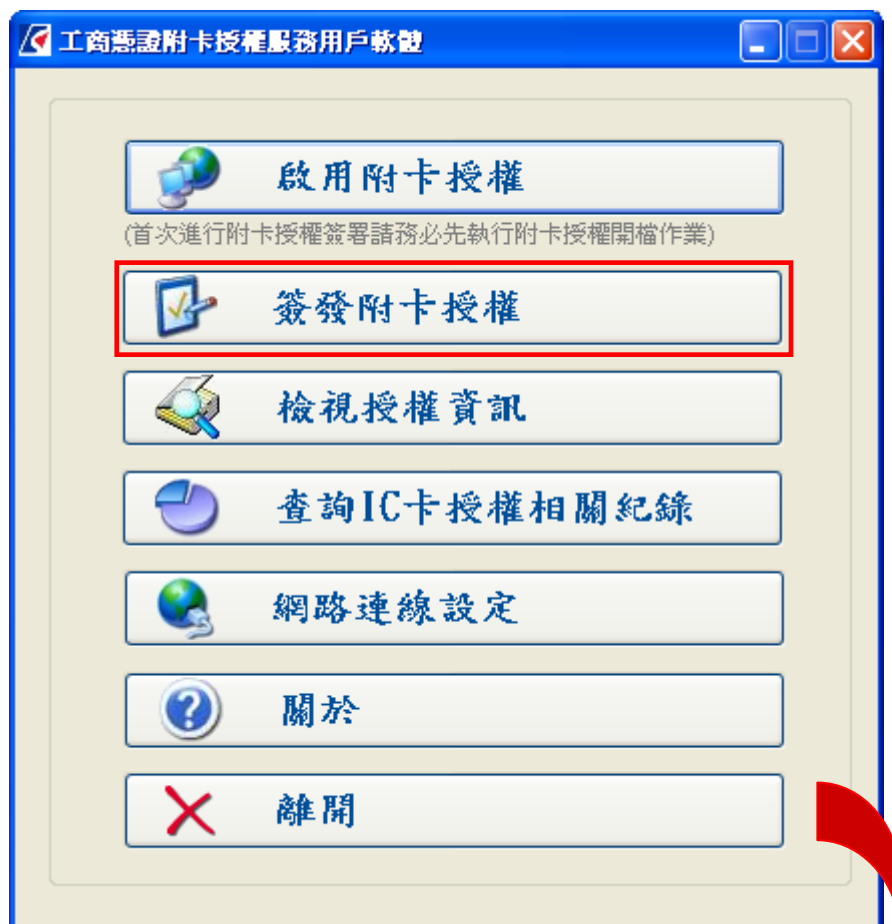




圖 7-2-21 選擇工商憑證附卡授權服務用戶服務項目畫面

4.執行『簽發附卡授權』，請於讀卡機中插入欲被授權的附卡，並按『確定』

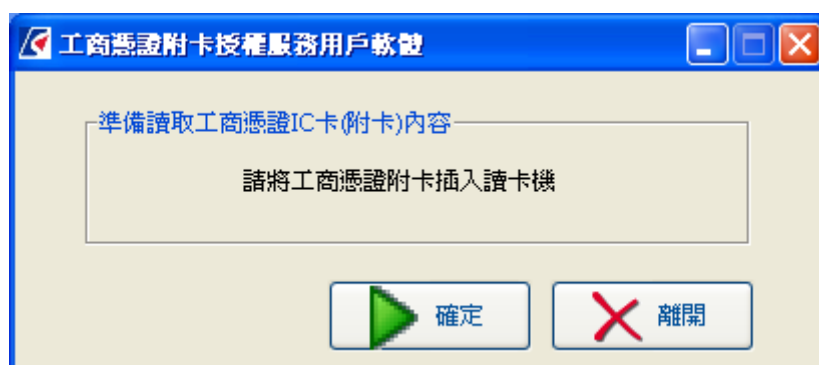


圖 7-2-22 執行簽發附卡授權服務後請插入附卡畫面

5.輸入正確的 PIN 碼，並按『確定』，輸入錯誤三次將鎖卡

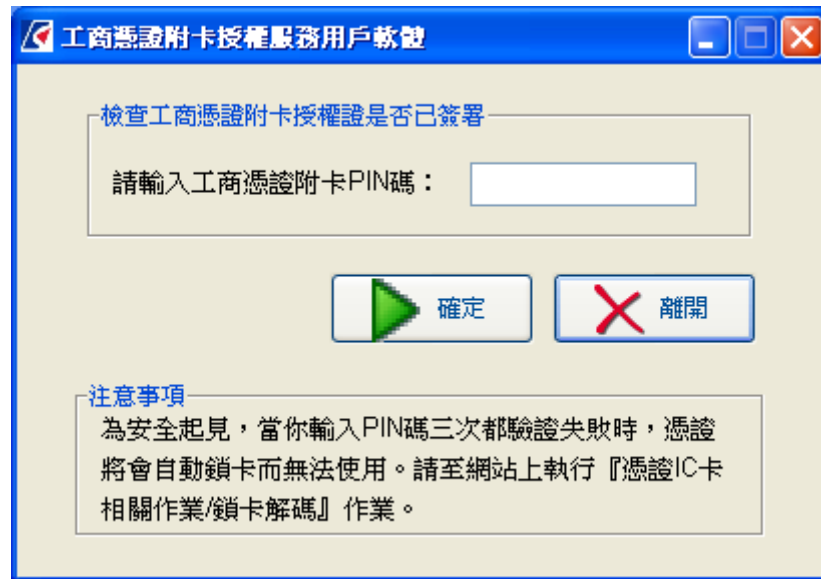


圖 7-2-23 要求輸入附卡 PIN 碼畫面

6. 輸入正確的 PIN 碼，並按確定，若選擇「簽署分層授權證(以正卡簽附卡)」並填選相關資料，跳至步驟 8。

工商憑證附卡授權服務用戶軟體

請選擇與填寫附卡授權(分層授權)內容：

授權內容1 授權內容2 授權內容3 授權內容4 授權內容5

應用系統服務名稱

請選擇應用系統服務： 簽署分層授權證(以正卡簽附卡)

應用系統服務名稱： 簽署分層授權證(以正卡簽附卡)

使用單位

請選擇使用單位： 分層授權證被授權單位 (選填)

使用單位名稱： 分層授權證被授權單位

使用單位代碼：

使用者角色

請選擇使用者角色： 分層授權證被授權角色 (選填)

使用者角色： 分層授權證被授權角色

持卡者身份證號

請輸入持卡者證號： ABCDEFGH1234567890

國民身分證字號

其他證號

確定 取消

圖 7-2-24 簽署分層授權證資料點選填寫畫面

7. 輸入正確的 PIN 碼，並按確定，若選擇「停用分層授權證」，跳至步驟 9。

圖 7-2-25 停用分層授權證資料點選填寫畫面

8. 確認填寫的附卡授權證資料，若有錯誤請按『上一步』回去修改，若無誤則按『確定』

| 授權項目 | 授權內容 |
|----------|---------------------|
| 應用系統服務名稱 | 簽署分層授權證(以正卡簽附卡) |
| 使用單位名稱 | |
| 使用單位代碼 | |
| 使用者角色 | |
| 持卡者證號 | ABCDEFGFG1234567890 |

圖 7-2-26 確認所填寫的分層授權證資料畫面

9. 於讀卡機中插入正卡，準備簽發附卡分層授權證，插好後請按『確定』

圖 7-2-27 提示插入工商正卡畫面

10. 輸入工商正卡正確 PIN 碼，輸入後請按『確定』，若輸入錯誤三次將鎖卡

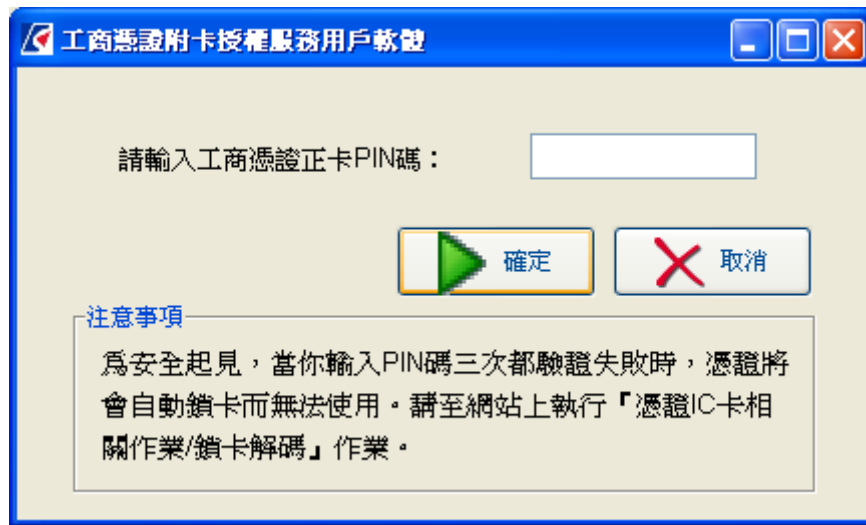


圖 7-2-28 輸入正卡 PIN 碼畫面

11. 簽發或停用附卡分層授權證成功，將提示成功訊息，停用附卡分層授權證成功，請跳至步驟 13，簽發附卡分層授權證成功請至步驟 12。

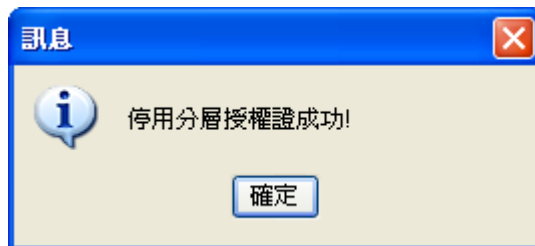


圖 7-2-29 停用分層授權成功資料畫面

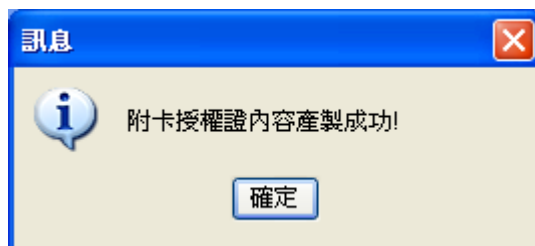


圖 7-2-30 簽發分層授權成功資料畫面

- 12.顯示簽發的附卡分層授權證資料,確認無誤後請按『確定』,另外可按『另存檔案』儲存此授權證資料

MOEACA_附卡授權證_(311026782832146287338320846168273272094000020...

附卡授權證(分層授權)內容：

| | | |
|--------|---|--|
| 版本 | V2 | |
| 附卡發行資訊 | 發行單位 | OU=政府測試憑證管理中心,O=行政院,C=TW |
| | 憑證序號 | 178597702969994479800369301946715282992 |
| | 授權者識別名稱 | O=測試公司2,L=臺中市,C=TW |
| | 簽章演算法 | SHA1withRSA |
| 授權憑證序號 | 311026782832146287338320846168273272094000020 | |
| 授權有效期間 | 從 西元2010年04月07日 到 西元2010年05月11日 | |
| 授權內容 | 授權內容1 | 授權內容2 |
| | 授權內容3 | 授權內容4 |
| | 授權內容5 | |
| | 應用系統服務名稱 | 簽署分層授權證(以正卡簽附卡) |
| | 使用單位名稱 | |
| | 使用單位代碼 | |
| 使用者角色 | | |
| 持卡者證號 | ABCDEFGH1234567890 | |
| 延伸應用 | 授權單位金鑰識別元 | 2130c98a8c894f4adc39b66b0fdf71ae7ccb444b |

附卡授權證發行者之簽章演算法

SHA1withRSA

附卡授權證數位簽章

```
7C74FE3243B744987B7E2E77A01D02D4139307165605A86C70EBD0749F0D63E5F1C8D275A1F03
80F8CA4D86C192E171F317253005A26153CC5038F1E5C723959P6CDB167026D6E9911B40D074B
D23D7CE62059C6C948B41502A6314170BC0189F237E65458F9273A3519D64B85E376CC421E1BA
4022898EFE1E1404FAF1B51F5940E9AF72ECA0D3D1E428C06BB7B1D6A082C432237F03E78DD8
F458D5092535978BFC0EA0058392108B5D3B0013CEBFF3F8BDC4C628130ECDCCBB2CD9BA94
C72D2ECBB660F01FP6B6BFE6E624EB7537769B6642E2B3AA650CF0B44AEA2487A03B8E7577D6
1CBDAD45BD86789DC292402F7FCDCACD8034EC28419AA50D1BCB1EC
```

另存新檔 確定 取消

圖 7-2-31 顯示簽發的分層授權證資料畫面

13.完成簽署授權證，選擇『完成』，離開工商憑證附卡授權服務用戶軟體

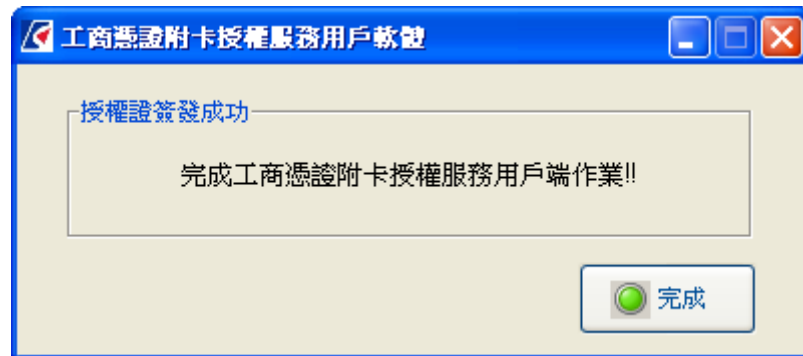


圖 7-2-32 完成簽發分層授權資料畫面

7.2.3.3 附卡簽附卡應用授權證

事前準備：要簽署應用授權證的工商憑證附卡 IC 卡片，該欲授權的附卡 IC 卡有曾經被授權過分層授權，且此分層授權證目前為有效狀態；並準備欲被簽署應用授權證的工商憑證附卡 IC 卡片。

- 1.決定要以附卡簽署應用授權證給同工商事業主體的某張附卡。
- 2.執行『工商憑證附卡授權服務用戶軟體』程式。



圖 7-2-33 執行工商憑證附卡授權服務用戶軟體程式畫面

3.執行附卡授權服務用戶『簽發附卡授權』選項

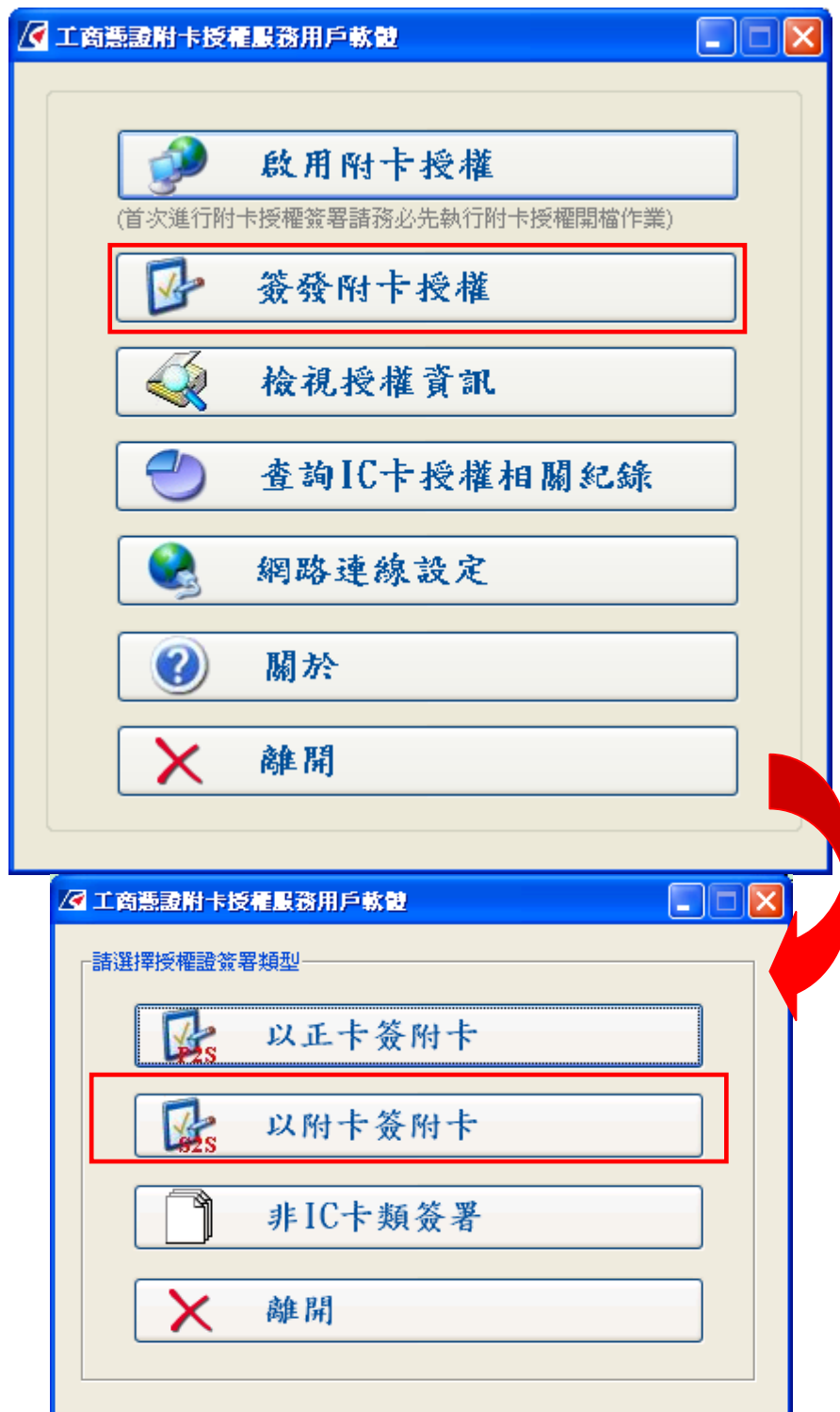


圖 7-2-34 選擇工商憑證附卡授權服務用戶服務項目畫面

4.執行『簽發附卡授權』，請於讀卡機中插入欲被授權的附卡，並按『確定』

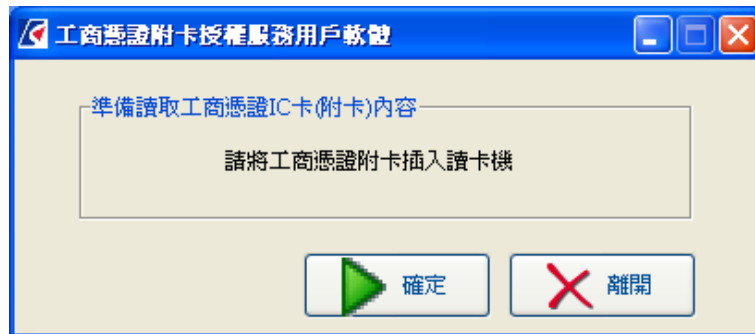


圖 7-2-35 執行簽發附卡授權服務後請插入附卡畫面

5.輸入正確的 PIN 碼，並按『確定』，輸入錯誤三次將鎖卡

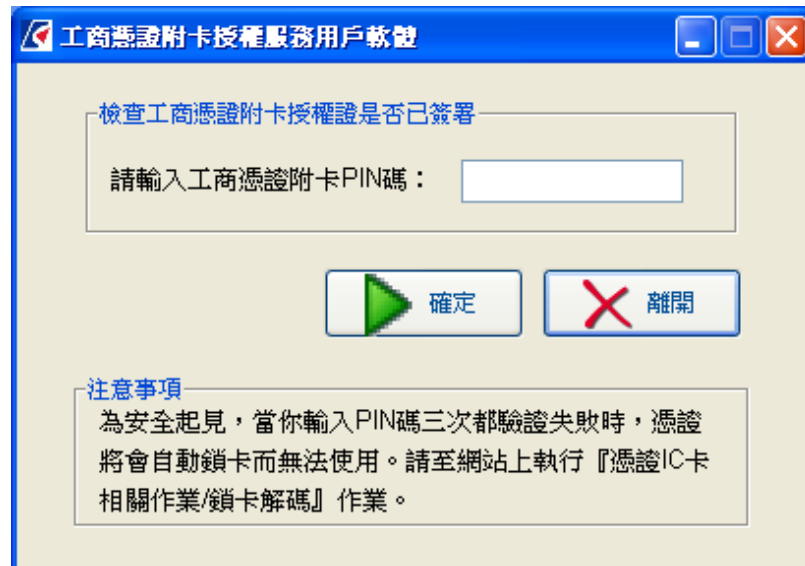


圖 7-2-36 要求輸入附卡 PIN 碼畫面

6.輸入正確的 PIN 碼，並按確定，若已簽署過附卡授權證，則出現如下詢問確認畫面，按下『是』將跳至第 7 步驟畫面，按下『否』則結束簽發附卡授權。

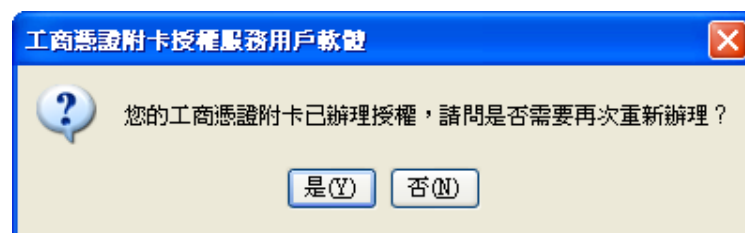


圖 7-2-37 詢問是否重新簽發附卡授權畫面

7. 確認簽署附卡授權，填寫與點選相關資料，填完後按『確定』

圖 7-2-38 附卡授權證資料點選填寫畫面

註 1：每次都需要重新選擇『請選擇應用系統服務』才能取得『使用單位』及『使用者職稱』的列表資料，不論從上一頁或是下一頁按『上一步』鈕至本頁都一樣。

註 2：本頁中之『使用單位』及『使用者職稱』皆為非必要選項，本軟體僅提供較為便利的操作介面給使用者(含帶出『使用單位』列表)，這兩個欄位亦可由使用者視應用系統需要自行考量是否填選其內容。

註 3：每張附卡最多僅可授權五個應用，填寫時不一定從『授權內容 1』開

始，可自由選擇『授權內容 1~5』，無一定順序。

註 4：若要清空某個已填寫的授權內容的資料，請於此授權內容的『請選擇應用系統服務』選單地方，選擇第一個空白選項，將會把『應用系統服務名稱』、『使用單位名稱』、『使用單位代碼』與『使用者職稱』四個欄位清空。

8. 確認填寫的附卡授權證資料，若有錯誤請按『上一步』回去修改，若無誤則按『確定』

| 授權項目 | 授權內容 |
|----------|--------------------------|
| 應用系統服務名稱 | G2B商工公文訊息交易整合服務計畫(企業e幫手) |
| 使用單位名稱 | 中華電信股份有限公司》高雄第一廠 |
| 使用單位代碼 | 005》78842193 |
| 使用者角色 | 接收公文、發送專屬訊息 |
| 持卡者證號 | A123456789 |

圖 7-2-39 確認所填寫的附卡授權證資料畫面

9. 於讀卡機中插入欲授權附卡，準備簽發附卡授權，插好後請按『確定』

圖 7-2-40 提示插入工商欲授權附卡畫面

10. 輸入工商欲授權附卡正確 PIN 碼，輸入後請按『確定』，若輸入錯誤三次將鎖卡

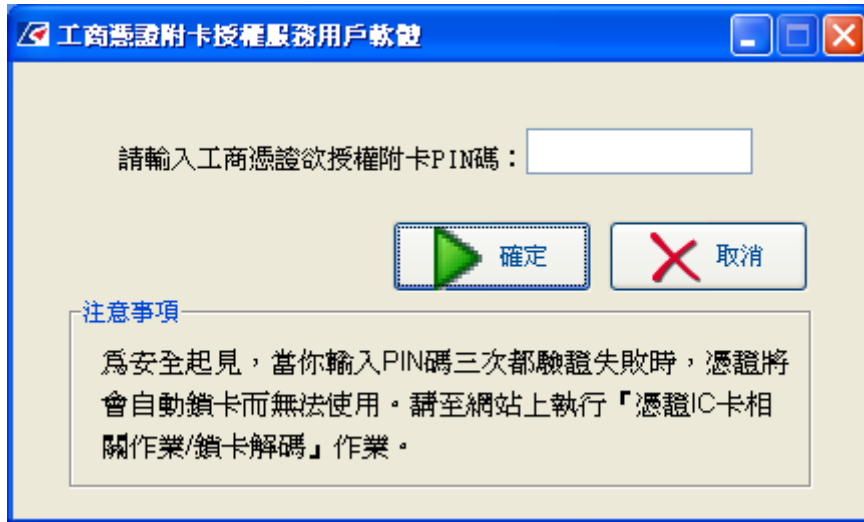


圖 7-2-41 輸入欲授權附卡 PIN 碼畫面

11. 簽發附卡授權成功，將提示成功訊息

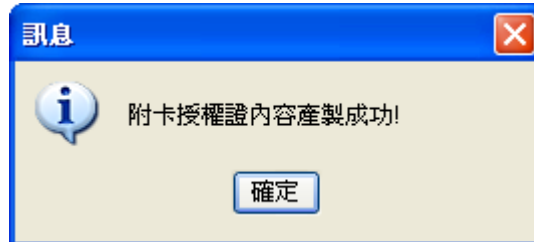


圖 7-2-42 簽發附卡授權成功資料畫面

- 12.顯示簽發的附卡授權證資料，確認無誤後請按『確定』，另外可按『另存檔案』儲存此授權證資料

工商憑證附卡授權服務用戶軟體

附卡授權證(應用授權)內容：

| | | |
|--------|---|--|
| 版本 | V2 | |
| 附卡發行資訊 | 發行單位 | OU=政府測試憑證管理中心,O=行政院,C=TW |
| | 憑證序號 | 69695511457231809986163424788281756859 |
| | 授權者識別名稱 | O=測試公司2,L=臺中市,C=TW |
| | 簽章演算法 | SHA1withRSA |
| 授權憑證序號 | 178597702969994479800369301946715282992000004 | |
| 授權有效期間 | 從 西元2010年04月07日 到 西元2010年05月11日 | |
| 授權內容 | 授權內容1 | 授權內容2 |
| | 授權內容3 | 授權內容4 |
| | 授權內容5 | |
| | 應用系統服務名稱 | G2B商工公文訊息交易整合服務計畫(企業e幫手) |
| | 使用單位名稱 | 中華電信股份有限公司》高雄第一廠 |
| | 使用單位代碼 | 005》78842193 |
| | 使用者角色 | 接收公文、發送專屬訊息 |
| 持卡人證號 | A123456789 | |
| 延伸應用 | 授權單位金鑰識別元 | 732f9a75e89edd16710d9f460f544727243b |

附卡授權證發行者之簽章演算法

SHA1withRSA

附卡授權證數位簽章

```
CD75D7972A3C56AFBB5EE3811FCAB8F54CA64936F4E98497ADE9C9F22705410A200BC437320
A5C18C1F0C6E423B079822DF5EF6BB6FA0D533F2E3842E39555A17A5E28FB3C56932FDE9CBB
B86B4EB585E2963A270374E70DB98885848CB1F8AF3F96A6D57FC536256AC2669E13E69A83F5B
D29D77D9A069F4BE0CB607D85E1FA6B36F7CC5FDDEED07C91B8F2F9BA6079C91E623EDD7DB
18AD579C498B17656132D935121380059229FA1A5DD9698FC0730B28B39E5C8BF267EC2F7F1F0
734784C9A35318F4CEB7955D8AACBE0C5847AB886259343F56BBF10BE9F18F9E41B031C7E262
8ED145ADC16D088B7D01139506257A174200B345C320FDD9E8A78B7FCF
```

另存新檔 確定 取消

圖 7-2-43 顯示簽發的附卡授權證資料畫面

- 13.將所簽發的附卡授權證寫入附卡，提示將附卡插入讀卡機，插好後請按『確定』

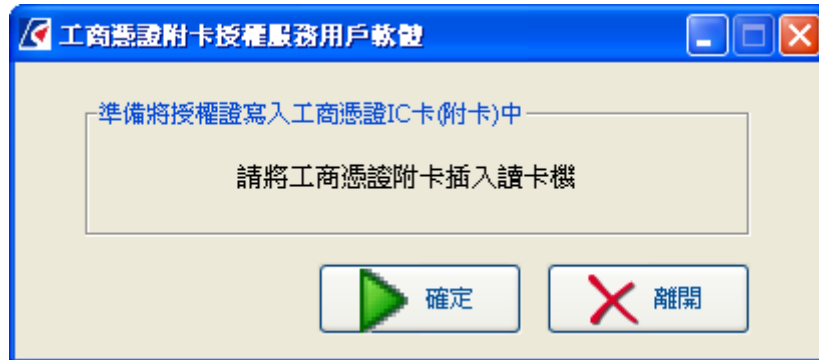


圖 7-2-44 將簽發的附卡授權證寫入附卡提示插入附卡畫面

- 14.插入附卡後請輸入 PIN 碼，按下『確定』，PIN 碼錯誤三次將鎖卡

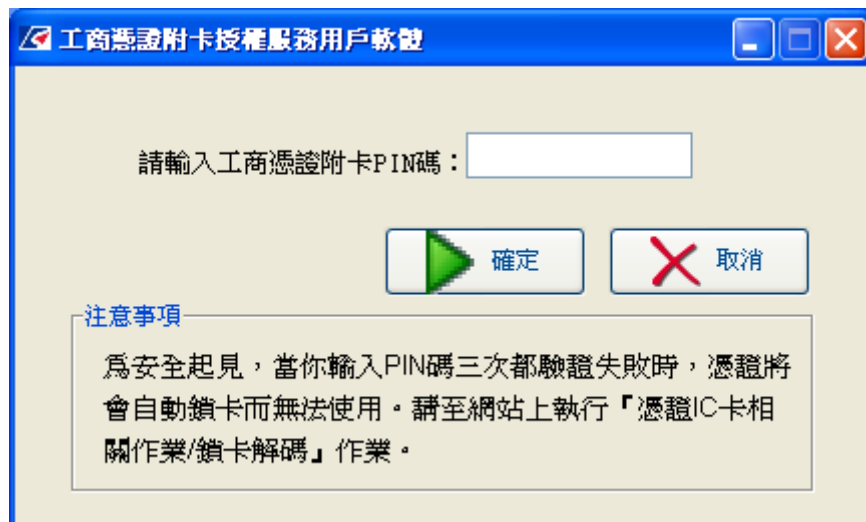


圖 7-2-45 輸入附卡 PIN 碼資料畫面

- 15.顯示寫入附卡授權證成功訊息

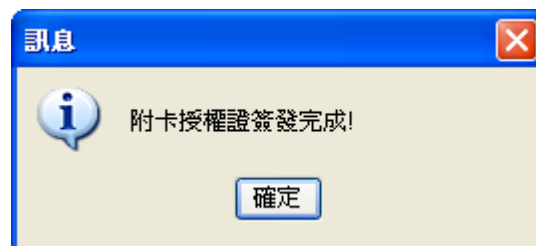


圖 7-2-46 顯示寫入授權證成功畫面

- 16.完成簽署授權證並將授權證寫入附卡，可選擇『檢視授權資訊』檢視寫入附卡的授權證，或選擇『完成』，離開工商憑證附卡授權服務用戶軟體

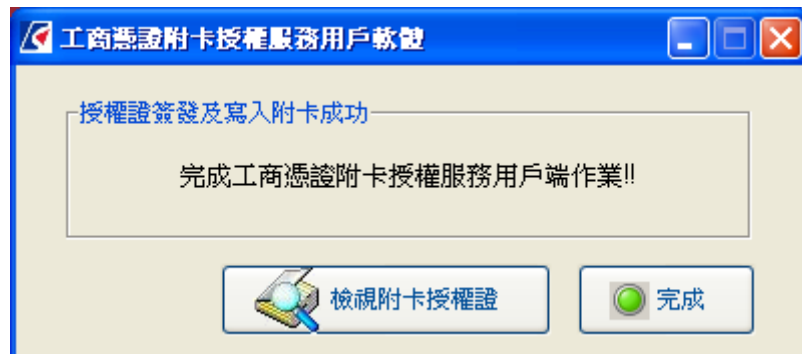


圖 7-2-47 完成簽發附卡授權並寫入附卡資料畫面

7.2.3.4 正卡簽非 IC 卡應用授權證

事前準備：要簽署應用授權證的工商憑證正卡 IC 卡片與欲被簽署應用授權證的工商憑證非 IC 卡附卡憑證檔。

- 1.決定要以正卡簽署應用授權證給同事業主體的某非 IC 卡憑證。
- 2.執行『工商憑證附卡授權服務用戶軟體』程式。



圖 7-2-48 執行工商憑證附卡授權服務用戶軟體程式畫面

3.執行附卡授權服務用戶『簽發附卡授權』選項



圖 7-2-49 選擇工商憑證附卡授權服務用戶服務項目畫面

4.執行『簽發附卡授權』，選取要被授權的非 IC 卡憑證檔案，並按『確定』

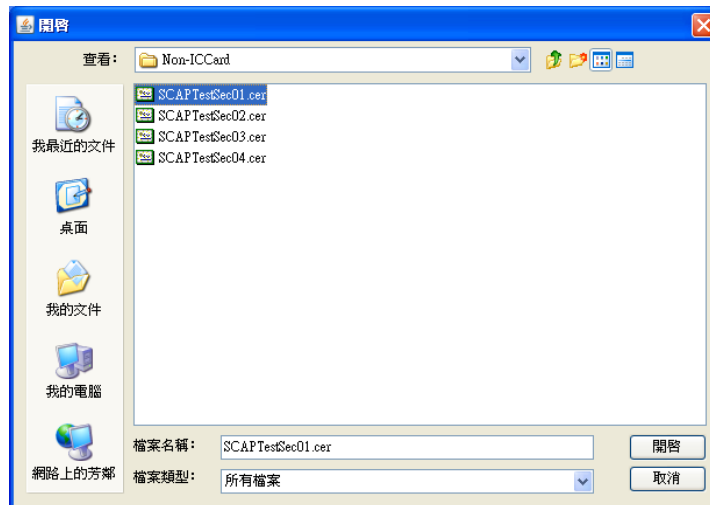


圖 7-2-50 執行簽發附卡授權服務後選擇非 IC 卡憑證畫面

5.確認簽署附卡授權，填寫與點選相關資料，填完後按『確定』

圖 7-2-51 附卡授權證資料點選填寫畫面

- 註 1：每次都需要重新選擇『請選擇應用系統服務』才能取得『使用單位』及『使用者職稱』的列表資料，不論從上一頁或是下一頁按『上一步』鈕至本頁都一樣。
- 註 2：本頁中之『使用單位』及『使用者職稱』皆為非必要選項，本軟體僅提供較為便利的操作介面給使用者(含帶出『使用單位』列表)，這兩個欄位亦可由使用者視應用系統需要自行考量是否填選其內容。
- 註 3：每張附卡最多僅可授權五個應用，填寫時不一定從『授權內容 1』開始，可自由選擇『授權內容 1~5』，無一定順序。
- 註 4：若要清空某個已填寫的授權內容的資料，請於此授權內容的『請選擇應用系統服務』選單地方，選擇第一個空白選項，將會把『應用系統服務名稱』、『使用單位名稱』、『使用單位代碼』與『使用者職稱』四個欄位清空。
6. 確認填寫的附卡授權證資料，若有錯誤請按『上一步』回去修改，若無誤則輸入『用戶加密安控碼』後，按『確定』

工商憑證附卡授權服務用戶軟體

請確認應用授權內容：

授權內容1 授權內容2 授權內容3 授權內容4 授權內容5

| 授權項目 | 授權內容 |
|----------|-------------------|
| 應用系統服務名稱 | 財政部電子發票整合服務平台 |
| 使用單位名稱 | 臺灣菸酒公司-歸仁營業所 |
| 使用單位代碼 | 73506006 |
| 使用者角色 | 審核人 |
| 持卡人證號 | 12345678987654321 |

請輸入用戶加密安控碼： (請務必記住安控碼，否則將無法使用此授權證)

請再輸入一次用戶加密安控碼：

確定 上一步

圖 7-2-52 確認所填寫的附卡授權證資料畫面

7.於讀卡機中插入正卡，準備簽發附卡授權，插好後請按『確定』

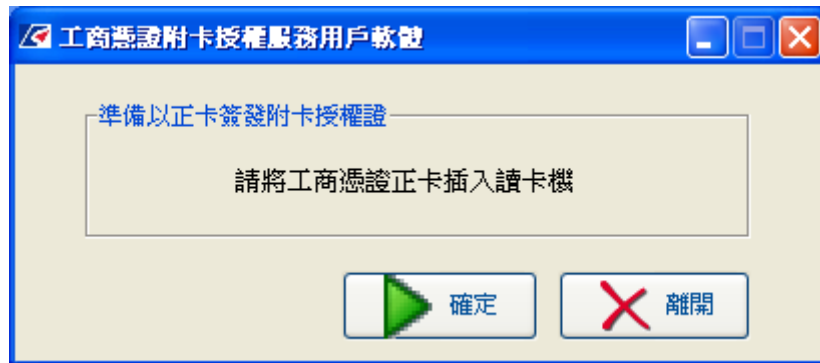


圖 7-2-53 提示插入工商正卡畫面

8.輸入工商正卡正確 PIN 碼，輸入後請按『確定』，若輸入錯誤三次將鎖卡

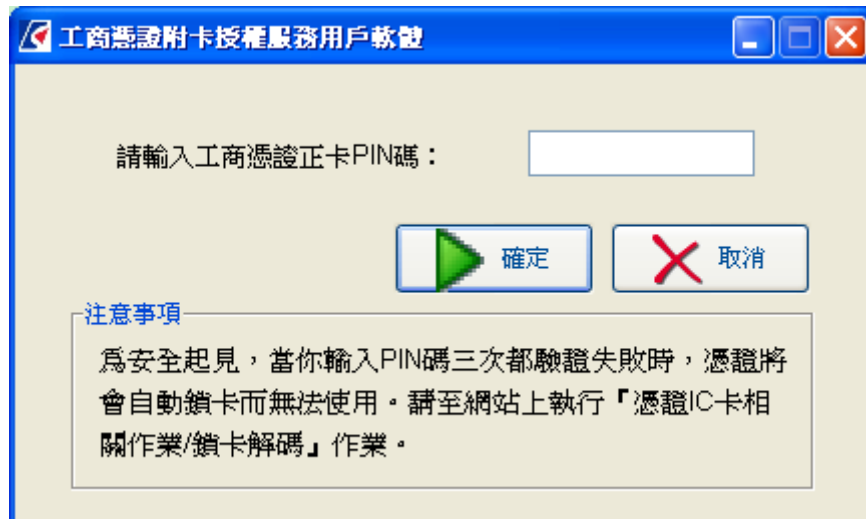


圖 7-2-54 輸入正卡 PIN 碼畫面

9.簽發附卡授權成功，將提示成功訊息

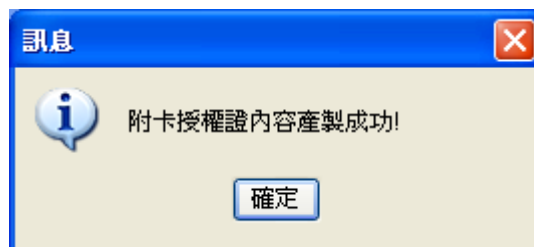


圖 7-2-55 簽發附卡授權成功資料畫面

- 10.顯示簽發的附卡授權證資料，確認無誤後請按『確定』儲存授權區塊檔案

工商憑證附卡授權服務用戶軟體

附卡授權證(應用授權)內容：

| | | |
|--------|---|---|
| 版本 | V2 | |
| 附卡發行資訊 | 發行單位 | OU=政府測試憑證管理中心,O=行政院,C=TW |
| | 憑證序號 | 172728337588121905079780939839898775263 |
| | 授權者識別名稱 | O=測試公司2,L=臺中市,C=TW |
| | 簽章演算法 | SHA1withRSA |
| 授權憑證序號 | 311026782832146287338320846168273272094000021 | |
| 授權有效期間 | 從 西元2010年04月07日 到 西元2010年04月23日 | |
| 授權內容 | 授權內容1 | 授權內容2 |
| | 授權內容3 | 授權內容4 |
| | 授權內容5 | |
| | 應用系統服務名稱 | 財政部電子發票整合服務平台 |
| | 使用單位名稱 | 臺灣菸酒公司-歸仁營業所 |
| | 使用單位代碼 | 73506006 |
| 使用者角色 | 審核人 | |
| 持卡者證號 | 12345678987654321 | |
| 延伸應用 | 授權單位金鑰識別元 | 2130c98a8c894f4adc39b66b0fd71ae7ccb444b |

附卡授權證發行者之簽章演算法
SHA1withRSA

附卡授權證數位簽章
7D2C8E33B5A8BC381846127283A116D1B2B5B863E3DA184416A8F00C15539DD6940C8C50193A
C8389A05D10BF9BB90B6DD031A55E882ADEBA480EAA6548DD6090B84D36EDE83B752C64C93
BCBA50C4C08B5709653B78F21F8B55B10E5E4C049EF84C2061BF1EE35DDB12333AAAACEC48F7
9CC3056D587442A07994D7E1F591F53FB29901FB67EF94213221C0BA27B23326CA627D81843C8
74271957CAF99E97369F84613806D72C3D28AEE9D8F742C756F9FF7D394D896B0D0611D62B3C4
70114CE74F53A26519AEB17B135D3CE377A8FBA3763B2A8CA54B05ACA3BFF890E6AE196EC7F
19D25A988680BBD5E5B8C4C72FBD294CE44826B21B0411945084F4AEE6

另存新檔 確定 取消

圖 7-2-56 顯示簽發的附卡授權證資料畫面

註 1：檢查簽發完成的授權證資料，若無誤按下『確定』按鈕，繼續非 IC 卡類授權證簽發流程。

註 2：將簽署完成的附卡授權證按下『另存檔案』按鈕，將簽署完成的附卡授權證存成文字檔，可自己選擇存放檔案路徑，與修改檔案名稱，

但檔案名稱的副檔名請務必為.txt。

11. 按下『確定』之後，選擇存檔的路徑與檔案名稱，預設為檔案名稱為 MOEACA_附卡授權證_(授權憑證序號@持卡者證號).sec，檔名可修改，但檔案名稱的副檔名請務必為.sec

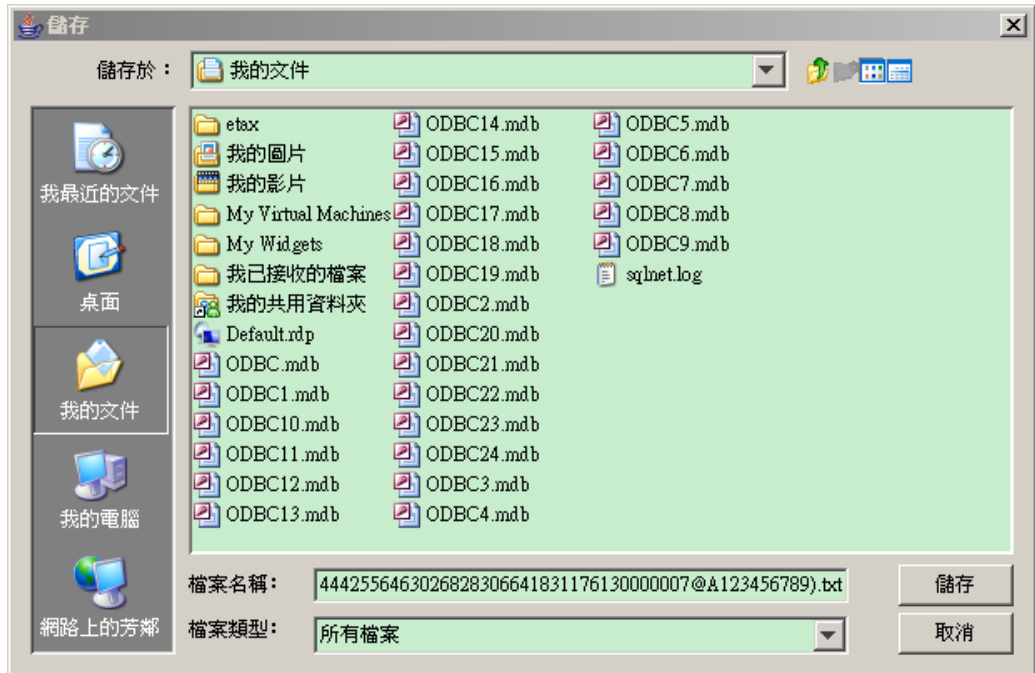


圖 7-2-57 儲存授權區域資料檔案畫面

註 1：第 10 步驟所儲存之附卡授權證為可讀的文字檔授權證資訊，而第 11 步驟所儲存之附卡授權則為經過加密後之授權證編碼資料。

12. 顯示寫入附卡授權證成功訊息

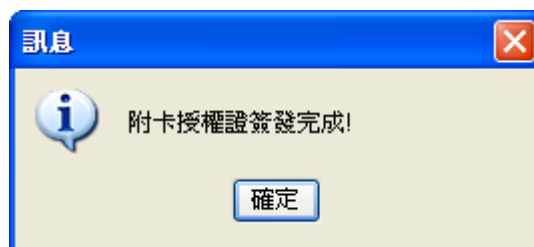


圖 7-2-58 顯示儲存授權非 IC 卡類授權證成功畫面

13. 完成簽署授權證並將非 IC 卡類授權證使用加密安控碼加密，選擇『完成』，離開工商憑證附卡授權服務用戶軟體

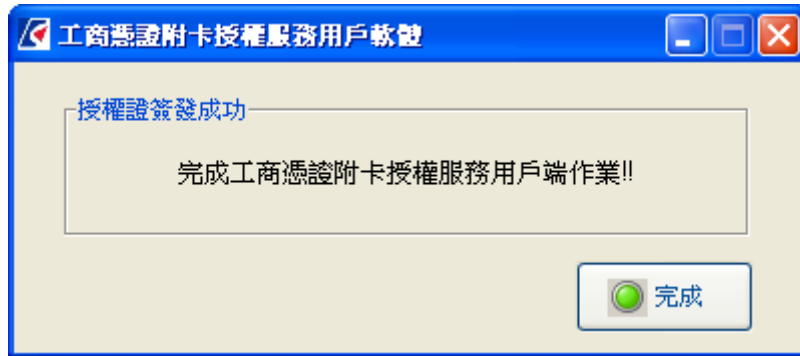


圖 7-2-59 完成簽發附卡授權並儲存授權證檔案資料畫面

14. 簽署完成的授權證檔案存放於預設的路徑，檔案名稱為 MOEACA_附卡授權證_(授權憑證序號@持卡者證號).sec，此檔案經安控碼加密，在登入應用系統使用時，需選擇該檔案並輸入安控碼

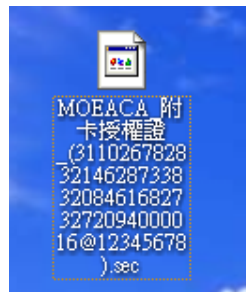


圖 7-2-60 完成簽發的非 IC 卡附卡憑證的授權證檔案

7.3 檢視授權資訊功能

7.3.1 檢視授權資訊功能目的

檢視授權資訊功能目的為讀取工商附卡 IC 卡中已簽署的授權證內容。

7.3.2 檢視授權資訊功能使用時機

使用此檢視授權資訊系統時機為：當要檢視某工商附卡 IC 卡中已簽署的授權證內容。

7.3.3 檢視授權資訊功能操作程序

事前準備：有簽署應用授權的工商憑證附卡 IC 卡片。

1. 要檢視某張工商附卡授權證。
2. 執行『工商憑證附卡授權服務用戶軟體』程式。



圖 7-3-1 執行工商憑證附卡授權服務用戶軟體程式畫面

3.執行附卡授權服務用戶軟體『檢視授權資訊』選項



圖 7-3-2 選擇工商憑證附卡授權服務用戶服務項目畫面

4.執行檢視授權資訊，請於讀卡機中插入欲檢視授權證的附卡，並按確定

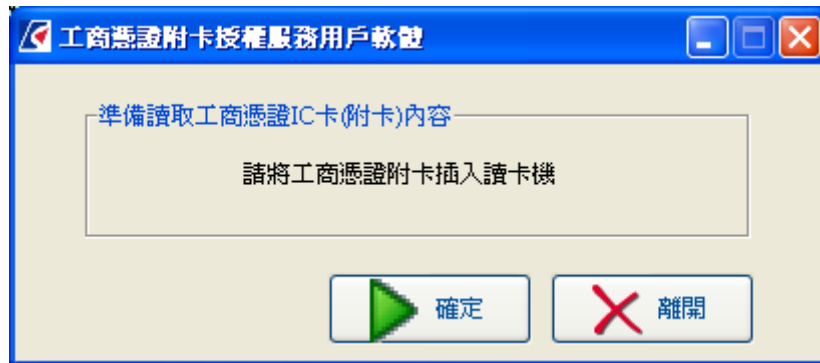


圖 7-3-3 執行檢視授權資訊服務後請插入附卡畫面

5.輸入正確的 PIN 碼，並按確定

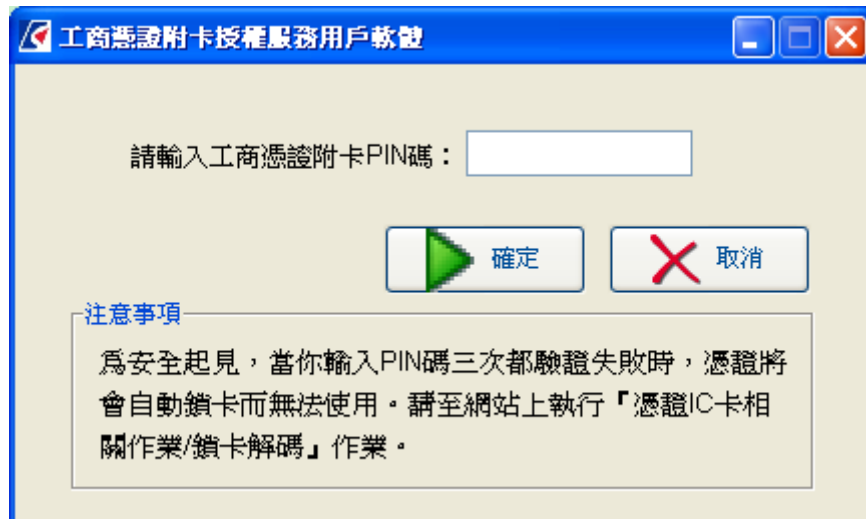


圖 7-3-4 要求輸入附卡 PIN 碼畫面

6. 檢視授權資訊，另存新檔按鈕使用步驟與方式請參考 7.2.3.1 步驟 19 與步驟 20。

工商憑證附卡授權服務用戶軟體

附卡授權證(應用授權)內容

| | | |
|--------|---|---|
| 版本 | V2 | |
| 附卡發行資訊 | 發行單位 | OU=政府測試憑證管理中心,O=行政院,C=TW |
| | 憑證序號 | 178597702969994479800369301946715282992 |
| | 授權者識別名稱 | O=測試公司2,L=臺中市,C=TW |
| | 簽章演算法 | SHA1withRSA |
| 授權憑證序號 | 311026782832146287338320846168273272094000019 | |
| 授權有效期間 | 從 西元2010年04月07日 到 西元2010年05月11日 | |
| 授權內容 | 授權內容1 | 授權內容2 |
| | 授權內容3 | 授權內容4 |
| | 授權內容5 | |
| | 應用系統服務名稱 | G2B商工公文訊息交易整合服務計畫(企業e幫手) |
| | 使用單位名稱 | 中華電信股份有限公司》宜蘭第六廠 |
| | 使用單位代碼 | 028》78616600 |
| 使用者角色 | 接收公文、發送函轉公文、發送專屬訊息 | |
| 持卡人證號 | ABCDEFGH1234567890 | |
| 延伸應用 | 授權單位金鑰識別元 | 2130c98a8c894f4adc39b66b0fd71ae7ccb444b |

附卡授權證發行者之簽章演算法

SHA1withRSA

附卡授權證數位簽章

```
0F60EAFAE8676F74A78AA85FDB232FF5727BE7FF9B84C62323247C721E7BD803B6D0E9F42D4E
3298778BDBD10FD8C40EF6DD5B074DAA23E742086C5021DD2DD3B75A174519901FD46B77F64
3080AB11671FFE4AD812E98F5A909586602E556350E17A8443766783557B8C35FE76BABA074A5C8
75B60D500BE1AAEC12574914E4FF8B6711917C61FFFBA4E3EE53747AD62408A4407F9584A8BC
2A9B49902F4096E2A00D0B7EA65DC7709D5CCF22B84452780F1FE85F74FF78FFC4BF62B7B67EF
8723EEF48F7E8CF1810CFAD4A16A089C4F1D046D91C8F0A8CAF32D7FD238C40946FBE5D4387F
E520CE497883CC2026766F584AFAB2E3C1615069E6AF477B9B2B90
```

另存新檔 確定

圖 7-3-5 檢視授權證畫面

7.4 查詢 IC 卡授權相關紀錄功能

7.4.1 查詢 IC 卡授權相關紀錄功能目的

查詢 IC 卡授權相關紀錄功能目的為透過本軟體連線至伺服器端並依 IC 卡內憑證的憑證序號查詢該張憑證已授權及被授權的歷史紀錄。

7.4.2 查詢 IC 卡授權相關紀錄功能使用時機

使用此查詢 IC 卡授權相關紀錄功能時機為：當要檢視某工商 IC 卡之歷史已授權及被授權的授權紀錄時。

7.4.3 查詢 IC 卡授權相關紀錄功能操作程序

事前準備：要查詢的工商憑證 IC 卡片。

- 1.要查詢某張工商 IC 卡之授權歷史紀錄。
- 2.執行『工商憑證附卡授權服務用戶軟體』程式。



圖 7-4-1 執行工商憑證附卡授權服務用戶軟體程式畫面

3.執行附卡授權服務用戶軟體『查詢 IC 卡授權相關紀錄』選項

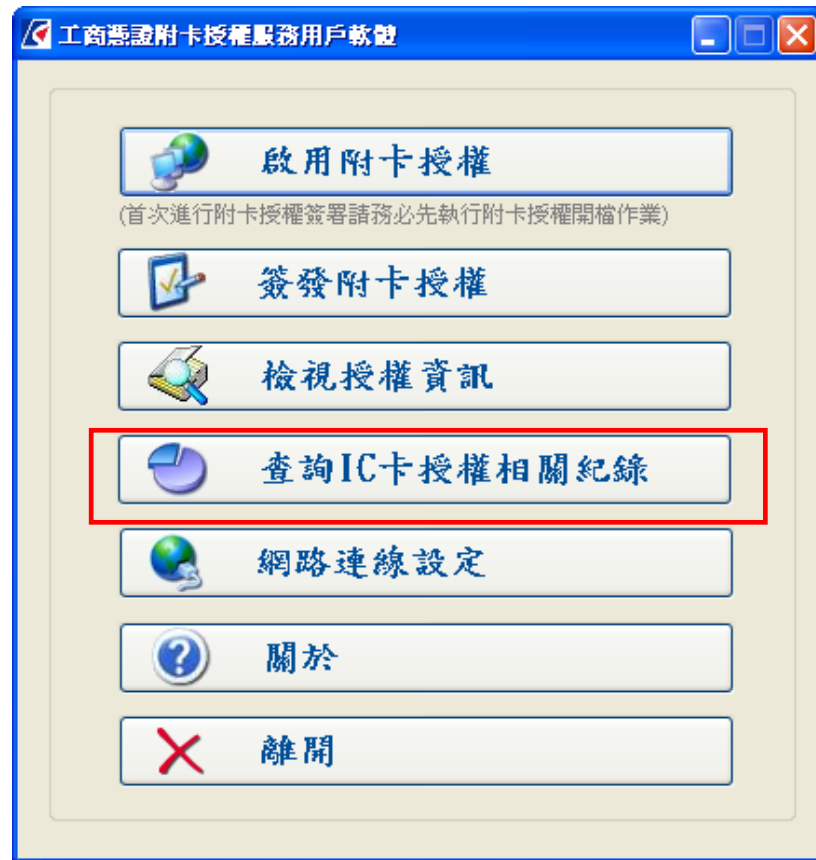


圖 7-4-2 選擇工商憑證附卡授權服務用戶服務項目畫面

4.執行查詢 IC 卡授權相關紀錄，請於讀卡機中插入欲查詢的 IC 卡，按確定

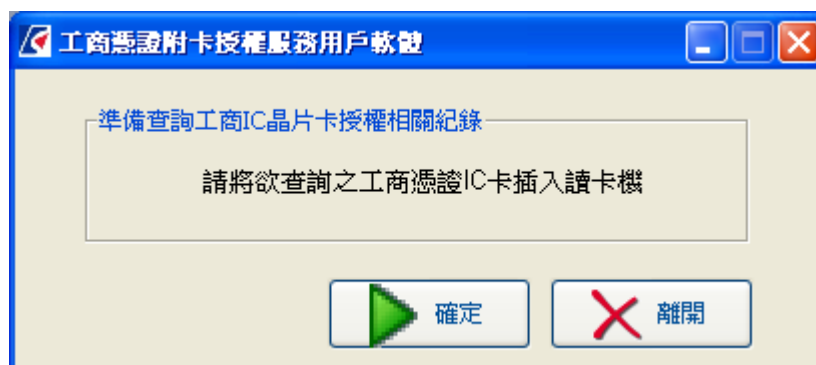


圖 7-4-3 執行查詢 IC 卡授權相關紀錄服務後請插入附卡畫面

5.輸入正確的 PIN 碼，並按確定

圖 7-4-4 要求輸入附卡 PIN 碼畫面

6.顯示依時間查詢授權資料相關紀錄畫面，並選擇查詢時間範圍、查詢種類與授權證類別，按下開始查詢

圖 7-4-5 依時間查詢授權資料選擇查詢條件畫面

7. 列出符合查詢條件的授權證憑證序號清單，選擇要查詢的授權證憑證序號，顯示查詢結果

圖 7-4-6 依時間查詢被授權資料畫面

※已簽署之授權憑證序號，其下拉式選單最多列出查詢時間範圍內之 40 筆最新資料

7.5 修改附卡授權功能

7.5.1 修改附卡授權功能之目的及使用時機

需要修改附卡授權證之應用授權資料時，可進行修改作業並且重新簽發一張新的附卡授權證。

7.5.2 修改附卡授權功能操作程序

若該張附卡要以正卡驗證來修改授權資料，請參考 7.2.3.1 之程序，其中主要差異在於第 8 步驟，可針對需要修改的授權內容重新選取或填寫，然後依後續步驟重新簽發一張新的附卡授權證即完成。

若該張附卡要以其他有分層授權的附卡驗證來修改授權資料，請參考 7.2.3.3 之程序，其中主要差異在於第 7 步驟，可針對需要修改的授權內容重新選取或填寫，然後依後續步驟重新簽發一張新的附卡授權證即完成。

7.6 取消附卡授權功能

7.6.1 取消附卡授權功能之目的及使用時機

需要取消單一或整批(最多五個應用系統)附卡授權證之應用授權資料時，可進行取消作業並且重新簽發一張新的附卡授權證，此張新的附卡授權證為無授權任何應用之有效授權證。

7.6.2 取消附卡授權功能操作程序

若該張附卡要以正卡驗證來取消授權資料，請參考 7.2.3.1 之程序，其中主要差異在於**第 8 步驟**，可針對需要取消的單一授權內容於「請選擇應用系統服務」一欄選擇**空白**項目(如圖 7-6-1)，然後依後續步驟重新簽發一張新的附卡授權證即完成。(請參考 7.2.3.1 第 8 步驟之**註 4**說明)

若該張附卡要以其他有分層授權的附卡驗證來取消授權資料，請參考 7.2.3.3 之程序，其中主要差異在於**第 7 步驟**，可針對需要取消的單一授權內容於「請選擇應用系統服務」一欄選擇**空白**項目(如圖 7-6-1)，然後依後續步驟重新簽發一張新的附卡授權證即完成。(請參考 7.2.3.3 第 7 步驟之**註 4**說明)



圖 7-6-1 附卡授權證資料點選填寫畫面

8.系統操作異常處理

8.1.提供啟用附卡授權作業功能

1. 狀況：連線失敗
 - 檢查網路是否有通
 - 檢查網路線是否有接連上
 - 檢查是否裝有 IE 6.0 以上瀏覽器
 - 如果皆正常，可再嘗試使用附卡授權開檔作業服務
2. 狀況：網頁不存在
 - 檢查網址是否正確
 - 檢查 MOEACA 網站是否有公告維護網頁或搬遷網頁
 - 如果皆正常，可再嘗試使用附卡授權開檔作業服務

8.2 提供簽發附卡授權功能

1. 狀況：有安裝工商憑證附卡授權服務用戶軟體的硬體當機
 - 用戶將有安裝工商憑證附卡授權服務用戶軟體的硬體進行重新啟動
 - 檢查工商憑證附卡授權服務用戶軟體狀態是否正常
 - 如果皆正常，可再嘗試使用簽發附卡授權作業服務
2. 狀況：有安裝工商憑證附卡授權服務用戶軟體的硬體故障
 - 用戶將個人電腦進行重新開機
 - 重新開機後出現硬體錯誤訊息，立即將硬體送維護廠商修復
 - 修復後，執行開機動作
 - 檢查主機硬體是否正常，可作基本測試
 - 如果皆正常，可再嘗試使用簽發附卡授權作業服務
3. 狀況：讀卡機錯誤時
 - 確認讀卡機有正確的連接至個人電腦。
 - 檢查讀卡機驅動程式是否正常運作，並測試讀卡成功。
 - 如果皆正常，可再嘗試使用簽發附卡授權作業服務。
4. 狀況：網路連線逾時錯誤



圖 8-2-1 未設定 Proxy 網路連線錯誤畫面

- 檢查網路是否有通
- 檢查網路線是否有接連上
- 檢查是否需要設定 Proxy，若需要請於工商憑證附卡授權服務用戶軟體的『網路連線設定』中設定
- 如果皆正常，可再嘗試使用簽署附卡授權作業服務

5. 狀況：網路連線錯誤



圖 8-2-2 網路連線錯誤畫面

- 檢查網路是否有通
- 檢查網路線是否有接連上
- 檢查是否需要設定 Proxy，若需要請於工商憑證附卡授權服務用戶軟體的『網路連線設定』中設定
- 如果皆正常，可再嘗試使用簽署附卡授權作業服務

6. 狀況：執行程式時出現附卡錯誤訊息

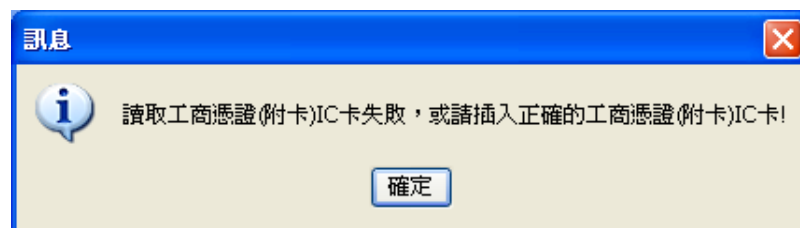


圖 8-2-3 簽發附卡授權功能出現附卡錯誤畫面

- 請確認所使用的附卡為工商憑證附卡且有正確的插入讀卡機。
- 確認讀卡機可正確運作。
- 確認讀卡機中卡片為工商憑證附卡，並且有插好，可再嘗試使用簽發附卡授權作業服務。

7. 狀況：執行程式時出現讀取附卡失敗訊息

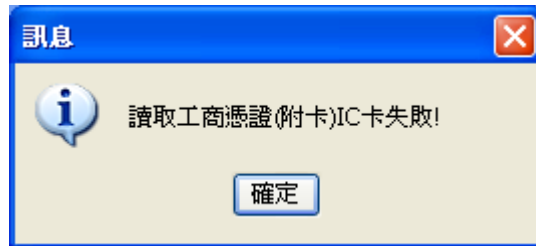


圖 8-2-4 簽發附卡授權功能出現讀取附卡失敗畫面

- 請確認工商憑證附卡是否有正確的插入讀卡機。
- 確認讀卡機可正確運作。
- 確認讀卡機中卡片有插好，可再嘗試使用簽發附卡授權作業服務。

8. 狀況：執行程式時出現提示檢查附卡讀取失敗訊息

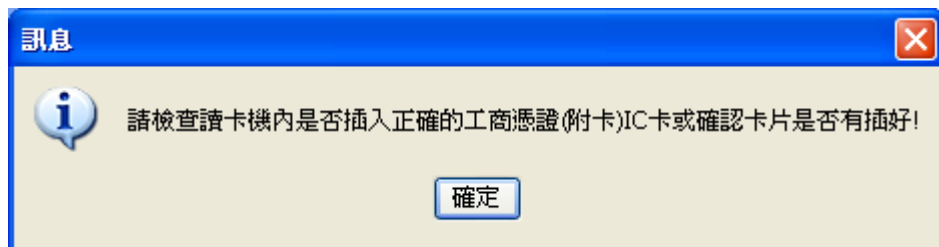


圖 8-2-5 簽發附卡授權功能出現提示檢查附卡讀取失敗畫面

- 請確認工商憑證附卡是否有正確的插入讀卡機。
- 確認讀卡機可正確運作。
- 確認讀卡機中的卡片有插好，可再嘗試使用簽發附卡授權作業服務。

9. 狀況：執行程式時出現格式錯誤訊息

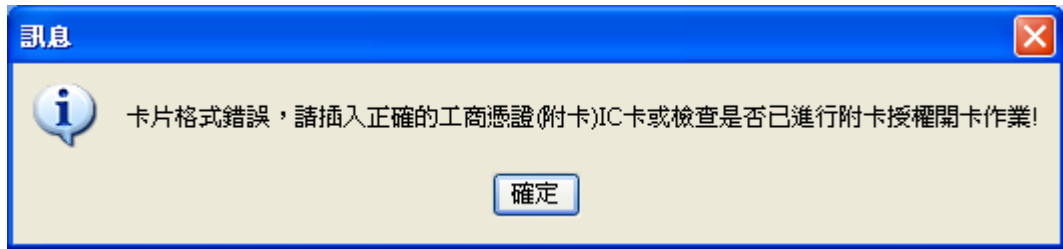


圖 8-2-6 簽發附卡授權功能出現格式錯誤畫面

- 請確認欲寫入授權證的附卡是否有進行啟用附卡授權作業，若沒有啟用過，則請先進行啟用附卡授權作業服務，進行啟用作業。
- 如果確認已啟用，可再嘗試使用簽發附卡授權作業服務。

10. 狀況：執行程式時出現 PIN 碼輸入不得空白或大於 8 碼錯誤訊息

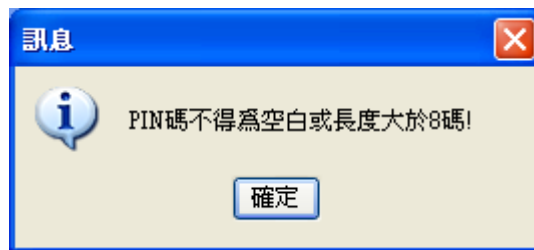
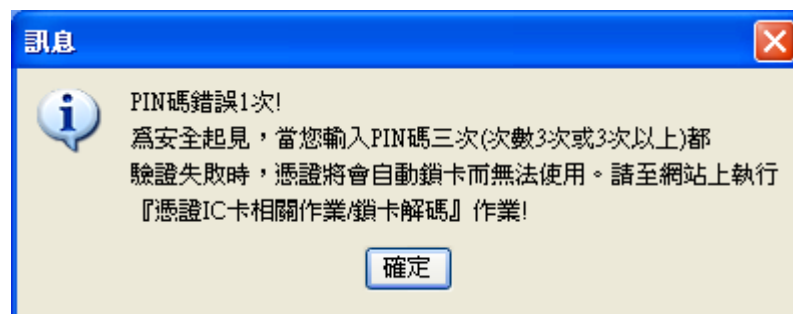


圖 8-2-7 簽發附卡授權功能出現 PIN 碼輸入錯誤畫面

- 請確認是否有輸入 PIN 碼或輸入的 PIN 碼長度超過 8 碼。
- 確認輸入正確的 PIN 碼，可再嘗試使用簽發附卡授權作業服務。

11. 狀況：執行程式時出現 PIN 碼錯誤訊息



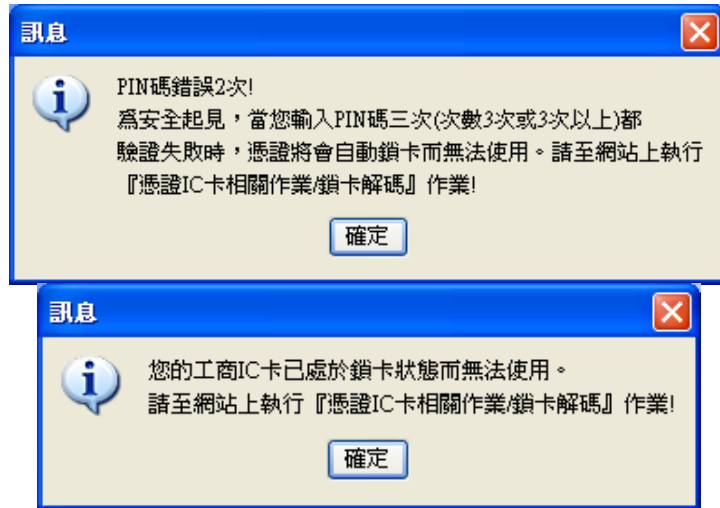


圖 8-2-8 簽發附卡授權功能出現 PIN 碼錯誤畫面

- 請確認輸入的 PIN 碼是否正確，錯誤三次將會鎖卡，需至工商憑證網站進行解鎖卡流程。
- 確認輸入正確的 PIN 碼，可再嘗試使用簽發附卡授權作業服務。

12. 狀況：執行程式時出現插入錯誤正卡訊息

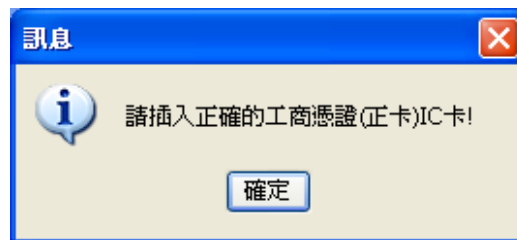


圖 8-2-9 簽發附卡授權功能出現插入錯誤正卡畫面

- 請確認讀卡機中所使用的卡片為工商憑證正卡。
- 確認讀卡機可正確運作。
- 確認卡片為工商憑證正卡，可再嘗試使用簽發附卡授權作業服務。

13. 狀況：執行程式時出現讀取正卡錯誤訊息

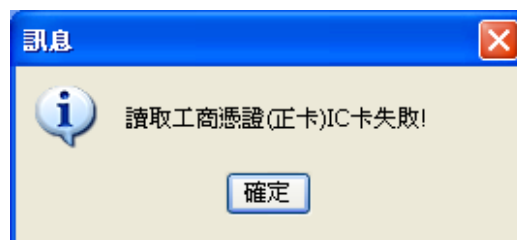


圖 8-2-10 簽發附卡授權功能出現讀取正卡錯誤畫面

- 請確認工商憑證正卡是否有正確的插置於讀卡機中。
- 確認讀卡機可正確運作。
- 確認卡片有插好，可再嘗試使用簽發附卡授權作業服務。

14. 狀況：執行程式時出現正卡不一致錯誤訊息

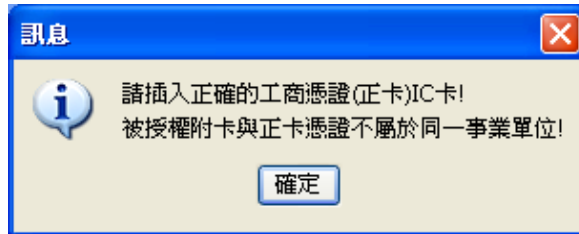


圖 8-2-11 簽發附卡授權功能出現正卡不一致錯誤畫面

- 請確認簽署授權證時所使用的正卡與被授權的附卡是否為同一工商事業主體。
- 確認為相同工商事業主體的正、附卡，可再嘗試使用簽發附卡授權作業服務。

15. 狀況：簽署授權證時出現連線錯誤訊息

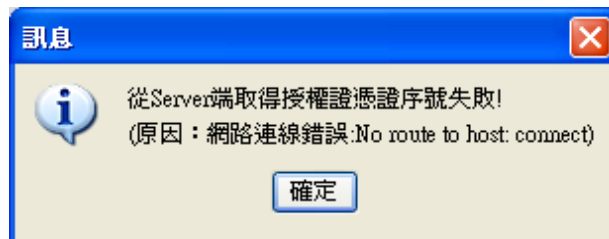


圖 8-2-12 簽發附卡授權功能簽發授權證時連線錯誤畫面

- 檢查網路是否有通
- 檢查網路線是否有接連上
- 如果皆正常，可再嘗試使用簽署附卡授權作業服務

16. 狀況：執行程式時出現插入錯誤附卡訊息

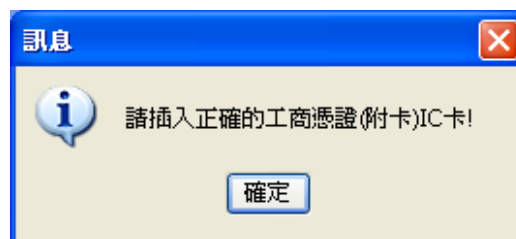


圖 8-2-13 簽發附卡授權功能出現插入錯誤附卡畫面

- 請確認讀卡機中所使用的卡片為工商憑證附卡。
- 確認讀卡機可正確運作。
- 確認卡片為工商憑證附卡，可再嘗試使用簽發附卡授權作業服務。

17. 狀況：執行程式時出現附卡不一致錯誤訊息

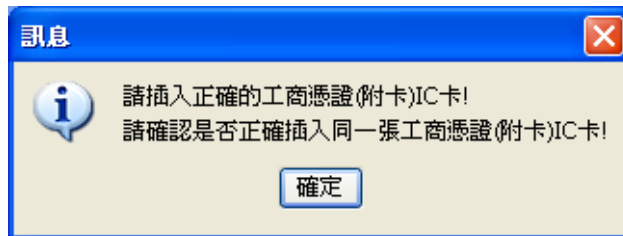


圖 8-2-14 簽發附卡授權功能出現附卡不一致錯誤畫面

- 請確認簽署授權證時所使用的附卡與要寫入授權證的附卡是否為同一張。
- 確認為相同的附卡，可再嘗試使用簽發附卡授權作業服務。

18. 狀況：寫卡時出現連線錯誤訊息

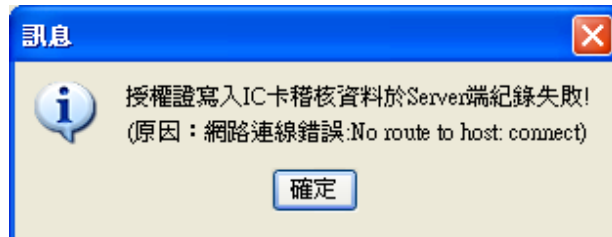


圖 8-2-15 簽發附卡授權功能寫入授權證時出現錯誤畫面

- 檢查網路是否有通
- 檢查網路線是否有接連上
- 如果皆正常，可再嘗試使用簽署附卡授權作業服務

19. 狀況：執行程式時出現附卡授權區錯誤訊息

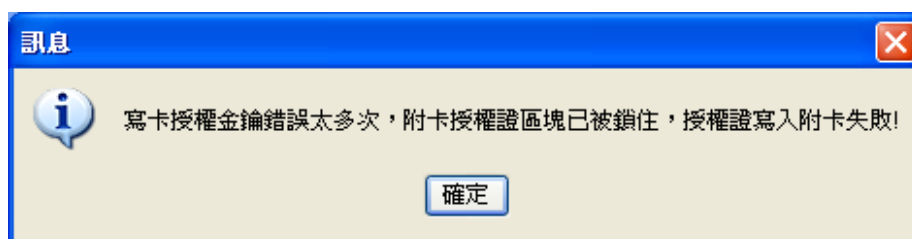


圖 8-2-16 簽發附卡授權功能出現附卡授權區錯誤畫面

■請確認所使用的附卡其授權區未被鎖住，若鎖住請先至 MOEACA 網站，憑證 IC 卡相關作業進行鎖卡解碼。

■確認卡片未鎖卡，可再嘗試使用簽發附卡授權作業服務。

20. 狀況：選填授權內容時出現請輸入身分證號訊息

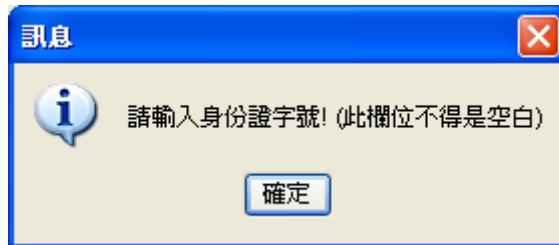


圖 8-2-17 簽發附卡授權功能出現請輸入身分證號畫面

■請確認持卡人證號欄位有輸入資料。

■確認有輸入資料，可再繼續使用簽發附卡授權作業服務。

21. 狀況：選填授權內容時出現請輸入正確身分證號訊息

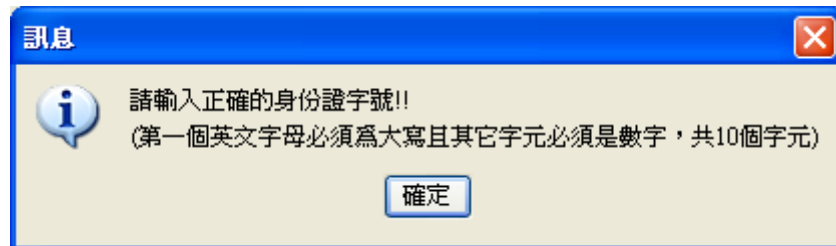


圖 8-2-18 簽發附卡授權功能出現請輸入正確身分證號畫面

■請確認持卡人證號欄位輸入的資料是正確的。

■確認資料正確，可再繼續使用簽發附卡授權作業服務。

22. 狀況：停用分層授權證時出現該張附卡不存在分層授權證相關訊息

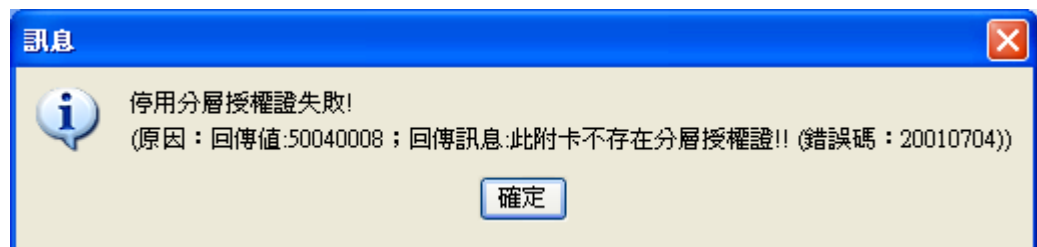


圖 8-2-19 停用分層授權功能出現不存在分層授權證畫面

■請確認該張附卡曾被正卡簽發分層授權證，可使用查詢紀錄功能確認。

■確認有被授權過分層授權證，且該分層授權證為有效狀態，才可再繼續使用停用分層授權功能。

23. 狀況：停用分層授權證時出現該張附卡無有效的分層授權證相關訊息

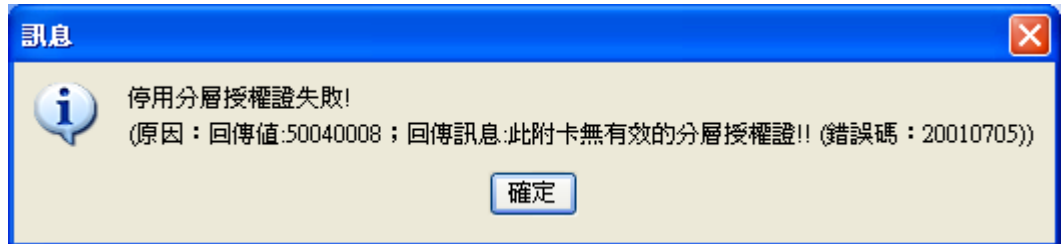


圖 8-2-20 停用分層授權功能出現無有效分層授權證畫面

■請確認該張附卡曾被正卡簽發分層授權證，且該分層授權證未超過有效期限或未被停用，可使用查詢紀錄功能確認。

■確認有被授權過分層授權證，且該分層授權證為有效狀態，才可再繼續使用停用分層授權功能。

24. 狀況：附卡簽附卡時，出現此欲授權附卡無法對被授權附卡簽發授權證訊息

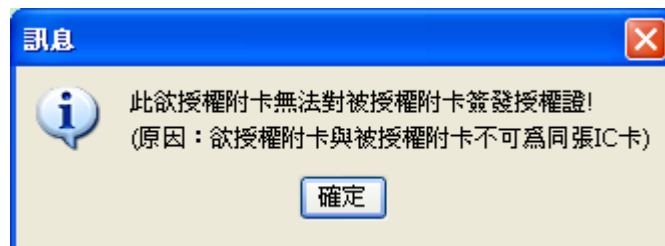


圖 8-2-21 同張附卡對自己簽署授權證出現失敗錯誤畫面

■附卡簽附卡時，欲授權附卡與被授權附卡不可為同張 IC 卡，請確認授權附卡與被授權附卡為不同張卡片。

■確認為不相同卡片，可再嘗試使用簽署附卡授權作業服務

25. 狀況：附卡簽附卡時，出現此欲授權附卡不存在分層授權證相關錯誤訊息

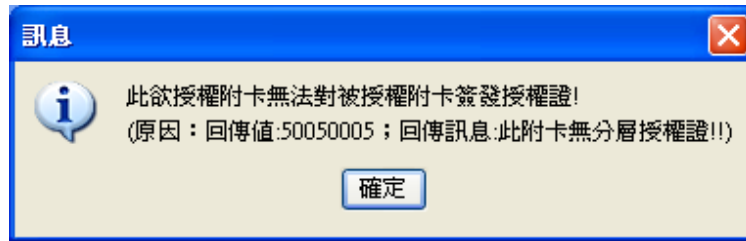


圖 8-2-22 附卡簽附卡授權功能出現不存在分層授權證畫面

- 請確認該張欲授權附卡曾被正卡簽發分層授權證，可使用查詢紀錄功能確認。
- 確認欲授權附卡有被授權過分層授權證，且該分層授權證為有效狀態，可再嘗試使用簽署附卡授權作業服務。

26. 狀況：附卡簽附卡時，出現此欲授權附卡無有效的分層授權證相關錯誤訊息

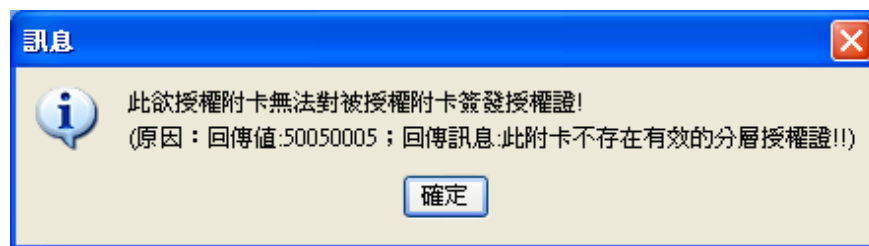


圖 8-2-23 附卡簽附卡授權功能出現無有效分層授權證畫面

- 請確認該張欲授權附卡曾被正卡簽發分層授權證，且該分層授權證未超過有效期限或未被停用，可使用查詢紀錄功能確認。
- 確認欲授權附卡有被授權過分層授權證，且該分層授權證為有效狀態，可再嘗試使用簽署附卡授權作業服務。

27. 狀況：附卡簽附卡時，出現此欲授權附卡的分層授權證以過期相關錯誤訊息

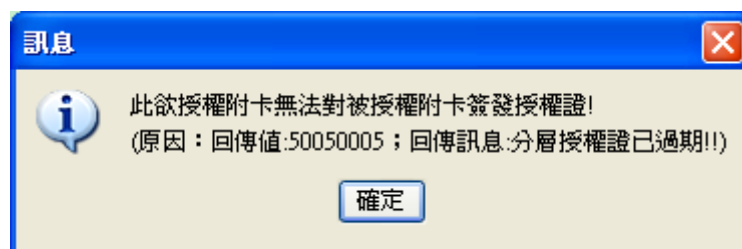


圖 8-2-24 附卡簽附卡授權功能出現分層授權證已過期畫面

- 請確認該張欲授權附卡分層授權證未超過有效期限，可使用查詢紀錄功能確認。
- 確認欲授權附卡的分層授權證為有效狀態且未過期，可再嘗試使用簽署附卡授權作業服務。

8.3 提供檢視授權資訊功能

1. 狀況：有安裝工商憑證附卡授權服務用戶軟體的硬體當機
 - 用戶將有安裝工商憑證附卡授權服務用戶軟體的硬體進行重新啟動
 - 檢查工商憑證附卡授權服務用戶軟體狀態是否正常
 - 如果皆正常，可再嘗試使用檢視授權資訊作業服務
2. 狀況：有安裝工商憑證附卡授權服務用戶軟體的硬體故障
 - 用戶將個人電腦進行重新開機
 - 重新開機後出現硬體錯誤訊息，立即將硬體送維護廠商修復
 - 修復後，執行開機動作
 - 檢查主機硬體是否正常，可作基本測試
 - 如果皆正常，可再嘗試使用檢視授權資訊作業服務
3. 狀況：讀卡機錯誤時
 - 確認讀卡機有正確的連接至個人電腦。
 - 檢查讀卡機驅動程式是否正常運作，並測試讀卡成功。
 - 如果皆正常，可再嘗試使用檢視授權資訊作業服務。
4. 狀況：執行程式時出現附卡錯誤訊息



圖 8-3-1 檢視授權資訊功能出現附卡錯誤畫面

- 請確認所使用的附卡為工商憑證附卡。
- 確認讀卡機可正確運作。
- 確認卡片為工商憑證附卡，可再嘗試使用檢視授權資訊作業服務。

5. 狀況：執行程式時出現讀取附卡錯誤訊息

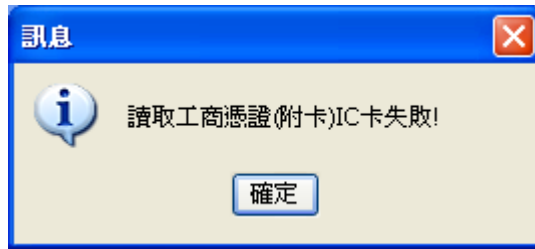


圖 8-3-2 檢視授權資訊功能出現讀取附卡錯誤畫面

- 請確認工商憑證附卡是否有正確的插置於讀卡機中。
- 確認讀卡機可正確運作。
- 確認卡片有插好，可再嘗試使用檢視授權資訊作業服務。

6. 狀況：執行程式時出現提示檢查附卡讀取失敗訊息

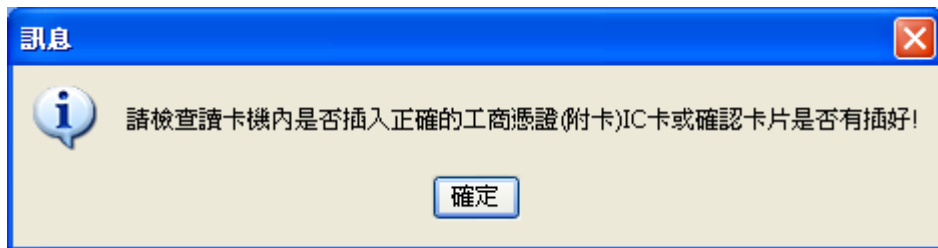


圖 8-3-3 檢視授權資訊功能出現提示檢查附卡讀取失敗畫面

- 請確認工商憑證附卡是否有正確的插入讀卡機。
- 確認讀卡機可正確運作。
- 確認卡片有插好，可再嘗試使用檢視授權資訊作業服務。

7. 狀況：執行程式時出現 PIN 碼輸入不得空白或大於 8 碼錯誤訊息

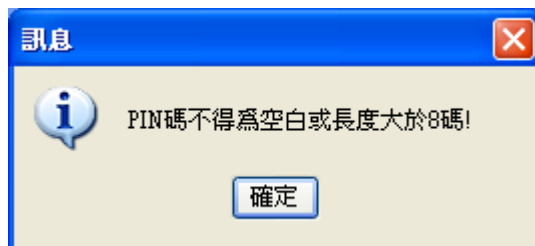


圖 8-3-4 檢視授權資訊功能出現 PIN 碼輸入錯誤畫面

- 請確認是否有輸入 PIN 碼或輸入的 PIN 碼長度超過 8 碼。
- 確認輸入正確的 PIN 碼，可再嘗試使用檢視授權資訊作業服務。

8. 狀況：執行程式時出現 PIN 碼錯誤訊息

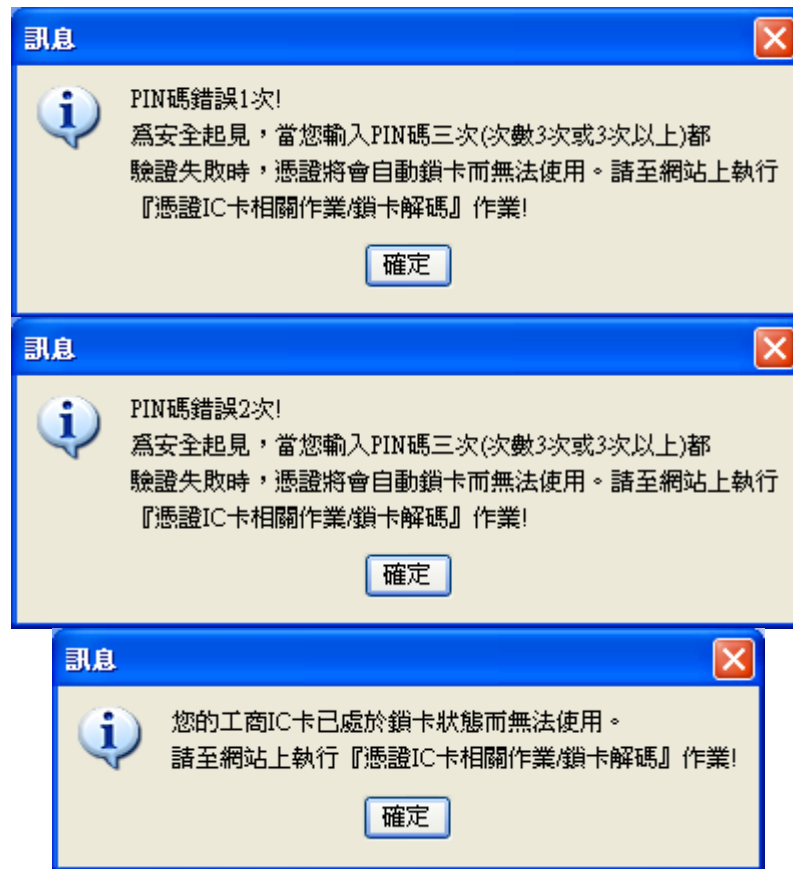


圖 8-3-5 檢視授權資訊功能出現 PIN 碼錯誤畫面

- 請確認輸入的 PIN 碼是否正確，錯誤三次將會鎖卡，需至工商憑證網站進行解鎖卡流程。
- 確認輸入正確的 PIN 碼，可再嘗試使用檢視授權資訊作業服務。

9. 狀況：執行程式時出現尚未簽署過授權證錯誤訊息

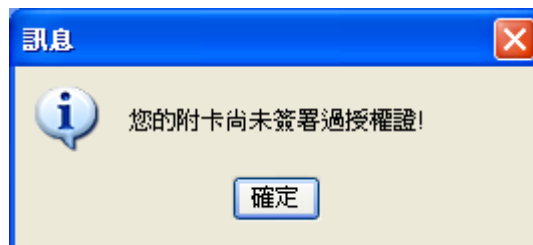


圖 8-3-6 檢視授權資訊功能出現未簽發附卡授權錯誤畫面

- 請確認所使用的附卡有簽署過工商憑證附卡授權證。
- 確認卡片有簽署過工商憑證附卡授權證，可再嘗試使用檢視授權資訊作業服務。

8.4 提供查詢 IC 卡授權相關紀錄功能

1. 狀況：有安裝工商憑證附卡授權服務用戶軟體的硬體當機
 - 用戶將有安裝工商憑證附卡授權服務用戶軟體的硬體進行重新啟動
 - 檢查工商憑證附卡授權服務用戶軟體狀態是否正常
 - 如果皆正常，可再嘗試使用查詢 IC 卡授權相關紀錄作業服務
2. 狀況：有安裝工商憑證附卡授權服務用戶軟體的硬體故障
 - 用戶將個人電腦進行重新開機
 - 重新開機後出現硬體錯誤訊息，立即將硬體送維護廠商修復
 - 修復後，執行開機動作
 - 檢查主機硬體是否正常，可作基本測試
 - 如果皆正常，可再嘗試使用查詢 IC 卡授權相關紀錄作業服務
3. 狀況：讀卡機錯誤時
 - 確認讀卡機有正確的連接至個人電腦。
 - 檢查讀卡機驅動程式是否正常運作，並測試讀卡成功。
 - 如果皆正常，可再嘗試使用查詢 IC 卡授權相關紀錄作業服務。
4. 狀況：執行程式時出現讀取工商憑證 IC 卡失敗訊息

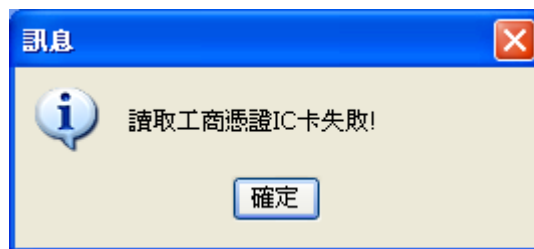


圖 8-4-1 查詢授權相關紀錄功能出現讀取 IC 卡失敗畫面

- 請確認欲查詢相關紀錄的工商憑證 IC 卡是否有正確的插入讀卡機。
 - 確認讀卡機可正確運作。
 - 確認卡片有插好，可再嘗試使用查詢 IC 卡授權相關紀錄作業服務。
5. 狀況：執行程式時出現插入錯誤卡片訊息

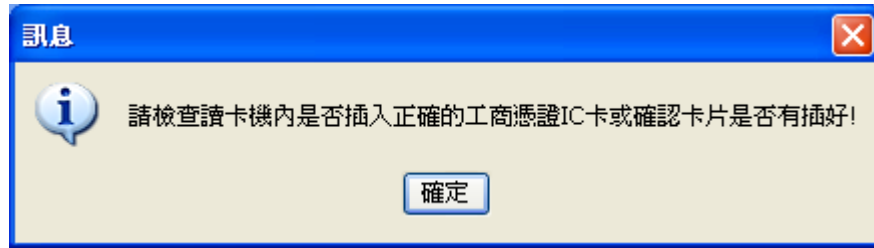


圖 8-4-2 查詢授權相關紀錄功能出現插入錯誤卡片畫面

- 請確認讀卡機中有插卡且所使用的卡片為工商憑證 IC 卡。
- 確認讀卡機可正確運作。
- 確認卡片為工商憑證 IC 卡，可再嘗試使用查詢 IC 卡授權相關紀錄作業服務。

6. 狀況：執行程式時出現 PIN 碼輸入不得空白或大於 8 碼錯誤訊息

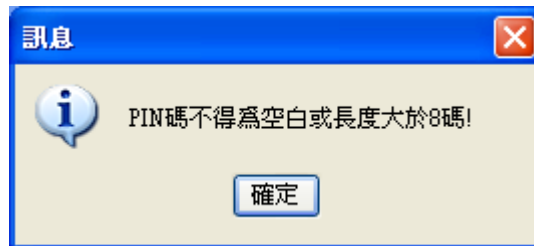
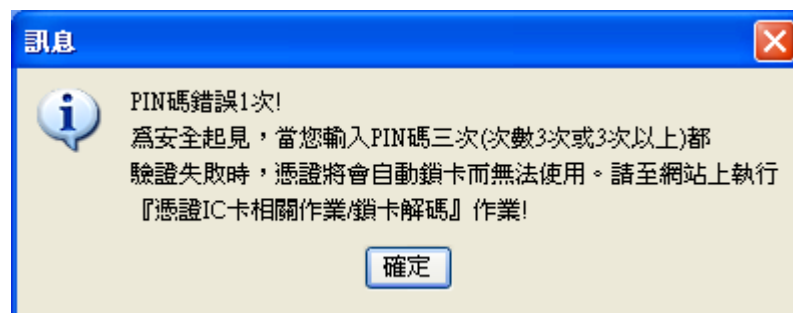


圖 8-4-3 查詢授權相關紀錄功能出現 PIN 碼輸入錯誤畫面

- 請確認是否有輸入 PIN 碼或輸入的 PIN 碼長度超過 8 碼。
- 確認輸入正確的 PIN 碼，可再嘗試使用查詢 IC 卡授權相關紀錄作業服務。

7. 狀況：執行程式時出現 PIN 碼錯誤訊息



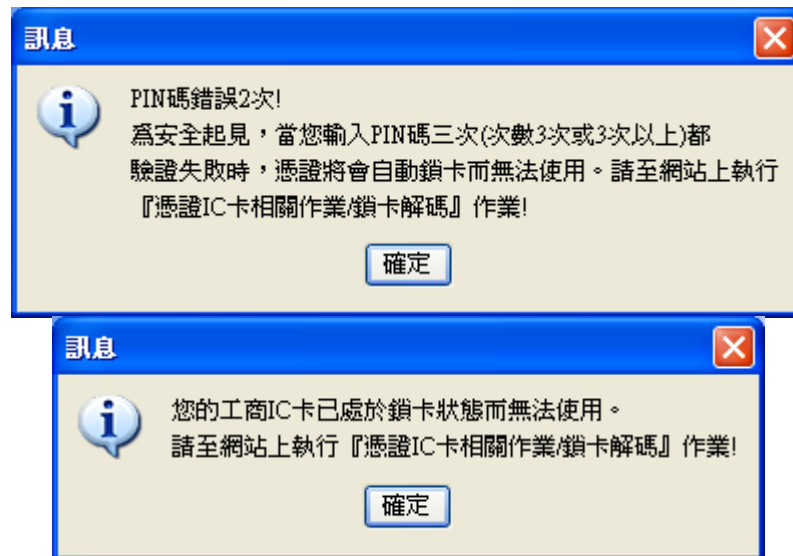


圖 8-4-4 查詢授權相關紀錄功能出現 PIN 碼錯誤畫面

- 請確認輸入的 PIN 碼是否正確，錯誤三次將會鎖卡，需至工商憑證網站進行解鎖卡流程。
- 確認輸入正確的 PIN 碼，可再嘗試使用查詢 IC 卡授權相關紀錄作業服務。

8. 狀況：查詢 IC 卡授權相關紀錄時出現連線錯誤訊息

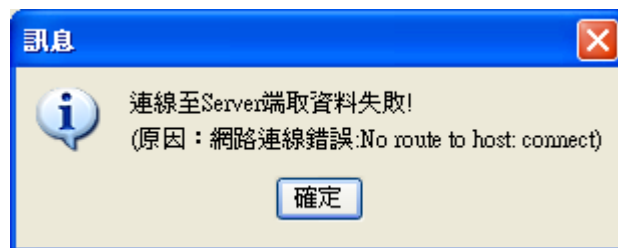


圖 8-4-5 查詢授權相關紀錄功能出現連線錯誤畫面

- 檢查網路是否有通
- 檢查網路線是否有接連上
- 檢查是否需要設定 Proxy，若需要請於工商憑證附卡授權服務用戶軟體的『網路連線設定』中設定
- 如果皆正常，可再嘗試使用查詢 IC 卡授權相關紀錄作業服務

9. 狀況：查詢 IC 卡授權相關紀錄時出現連線逾時錯誤訊息



圖 8-4-6 查詢授權相關紀錄功能出現連線逾時錯誤畫面

- 檢查網路是否有通
 - 檢查網路線是否有接連上
 - 檢查是否需要設定 Proxy，若需要請於工商憑證附卡授權服務用戶軟體的『網路連線設定』中設定
 - 如果皆正常，可再嘗試使用查詢 IC 卡授權相關紀錄作業服務
10. 狀況：查詢 IC 卡授權相關紀錄時出現查詢時間範圍錯誤訊息

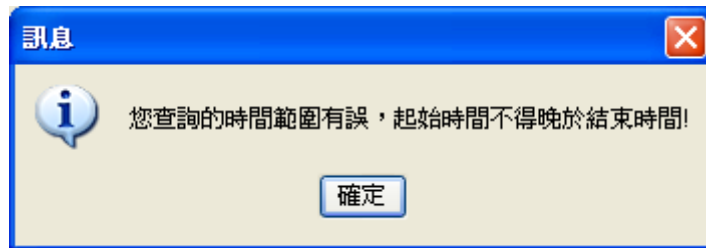


圖 8-4-7 查詢授權相關紀錄功能出現查詢時間範圍錯誤畫面

- 檢查選取的查詢起始日期是否晚於結束日期，若晚於結束時間請重新選擇
- 如果查詢時間設定正確，可再嘗試使用查詢 IC 卡授權相關紀錄作業服務

8.5 軟體安裝

1. 狀況：軟體安裝過程出現未安裝 Java 環境訊息

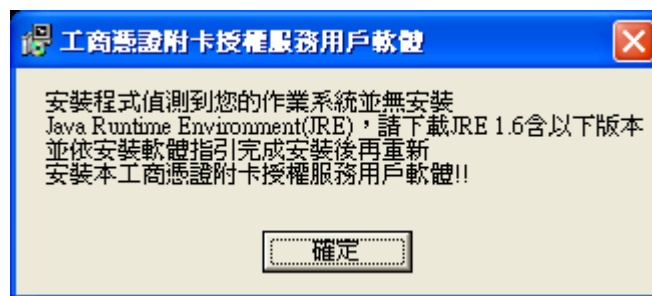
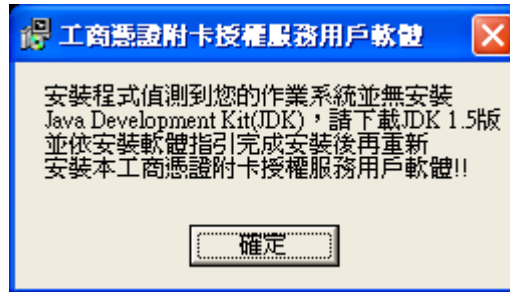


圖 8-5-1 安裝附卡授權服務用戶軟體過程出現提示版本畫面

- 下載 Java 運作環境 JRE 5.0 或 JRE6.0 版本，安裝下載的 Java 運作環境版本
- 安裝 Java 運作環境完畢後，可再嘗試安裝附卡授權服務用戶軟體

8.6 連線至 Server 端異常

1. 狀況：點選授權內容時出現連線錯誤訊息

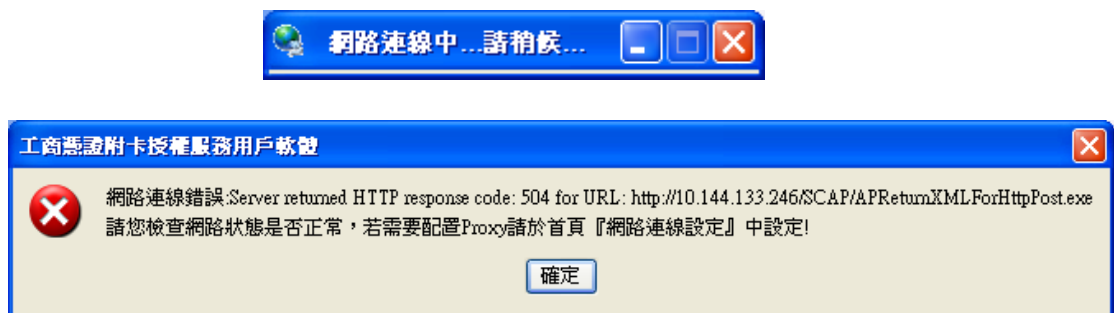


圖 8-6-1 網路連線錯誤訊息畫面

- 『網路連線中...請稍後...』畫面停留約 3-5 分鐘，依各電腦等級不同而有所不同，隨後回傳的錯誤訊息中，顯示『網路連線錯誤』
 - 檢查網路是否有通，『網路連線設定』中的 Proxy 是否有設定
 - 再嘗試使用簽發附卡授權作業服務，若仍出現此錯誤，請洽客服人員，請維運人員確認 Server 端服務程式是否有正確運作
2. 狀況：簽署時出現無法連接資料庫錯誤訊息

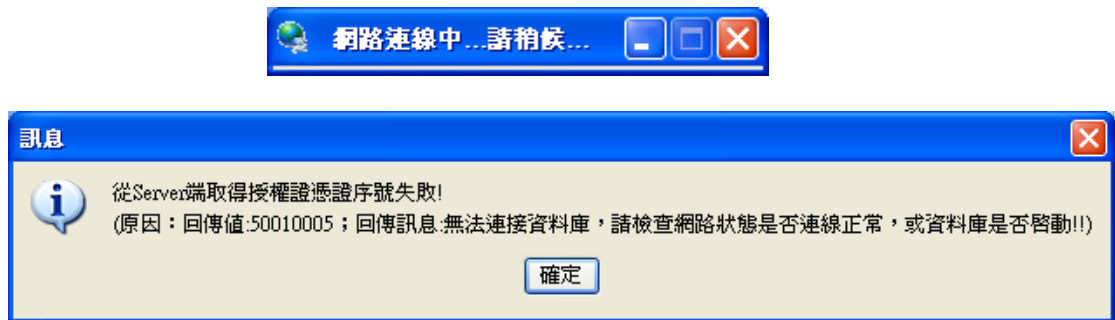


圖 8-6-2 簽署時資料庫未啟動或找不到的錯誤訊息畫面

- 『網路連線中...請稍後...』畫面停留約 0-30 秒，依各電腦等級不同而有所不同，隨後回傳的錯誤訊息中，有提到『無法連接資料庫』
 - 再嘗試使用簽發附卡授權作業服務，若仍出現此錯誤，請洽客服人員，請維運人員啟動 Server 端資料庫或確定資料庫存在
3. 狀況：簽署時出現 HTTP 連線失敗錯誤訊息



圖 8-6-3 簽署時網路連線錯誤訊息畫面

- 『網路連線中...請稍後...』畫面停留約 3-5 分鐘，依各電腦等級不同而有所不同，隨後回傳的錯誤訊息中，顯示『從 Server 端取得授權證憑證序號失敗!!(原因：網路連線錯誤：Server

returned HTTP response code ...』

- 再嘗試使用簽發附卡授權作業服務，若仍出現此錯誤，請洽客服人員，請維運人員確認 Server 端服務程式是否有連線運作

4. 狀況：簽署時出現找不到服務程式錯誤訊息

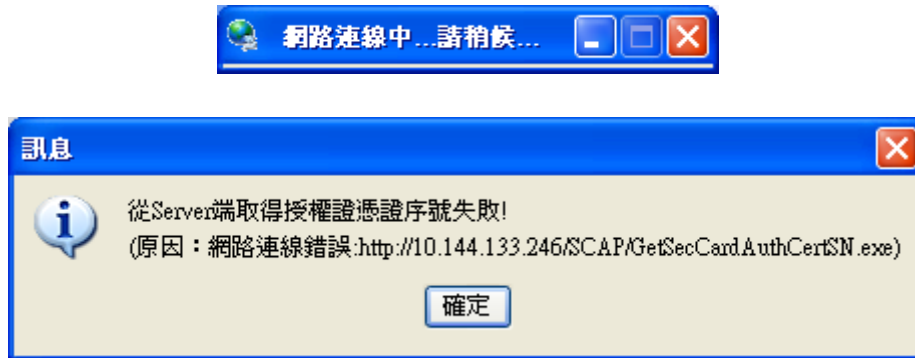


圖 8-6-4 簽署時網路連線找不到服務程式錯誤訊息畫面

- 『網路連線中...請稍後...』畫面停留約 0-30 秒，依各電腦等級不同而有所不同，隨後回傳的錯誤訊息中，顯示『從 Server 端取得授權證憑證序號失敗!!(原因：網路連線錯誤：http://...』
- 再嘗試使用簽發附卡授權作業服務，若仍出現此錯誤，請洽客服人員，請維運人員確認 Server 端服務程式 IE 路徑是否有正確運作

5. 狀況：寫卡時出現無法連接資料庫錯誤訊息

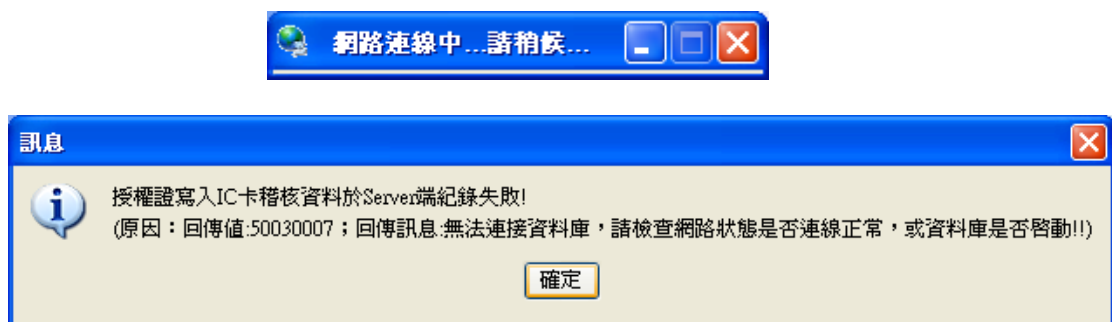


圖 8-6-5 寫卡時資料庫未啟動或找不到的錯誤訊息畫面

- 『網路連線中...請稍後...』畫面停留約 0-30 秒，依各電腦等級不同而有所不同，隨後回傳的錯誤訊息中，有提到『無法連接資料庫』
- 再嘗試使用簽發附卡授權作業服務，若仍出現此錯誤，請洽客服

人員，請維運人員啟動 Server 端資料庫或確定資料庫存在

6. 狀況：寫卡時出現 HTTP 連線失敗錯誤訊息



圖 8-6-6 寫卡時網路連線錯誤訊息畫面

- 『網路連線中...請稍後...』畫面停留約 3-5 分鐘，依各電腦等級不同而有所不同，隨後回傳的錯誤訊息中，顯示『授權證寫入 IC 卡稽核資料於 Server 端紀錄失敗!!(原因：網路連線錯誤：Server returned HTTP response code ...』

- 再嘗試使用簽發附卡授權作業服務，若仍出現此錯誤，請洽客服人員，請維運人員確認 Server 端服務程式是否有連線運作

7. 狀況：寫卡時出現找不到服務程式錯誤訊息

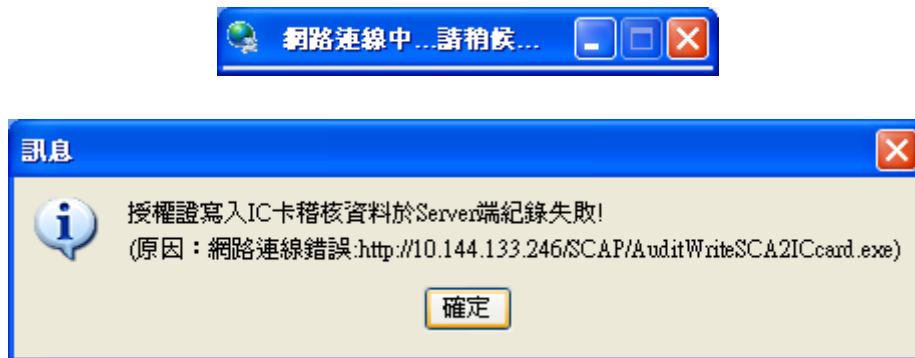


圖 8-6-7 寫卡時網路連線找不到服務程式錯誤訊息畫面

- 『網路連線中...請稍後...』畫面停留約 0-30 秒，依各電腦等級不同而有所不同，隨後回傳的錯誤訊息中，顯示『授權證寫入 IC 卡稽核資料於 Server 端紀錄失敗!!(原因：網路連線錯誤：http://...』

- 再嘗試使用簽發附卡授權作業服務，若仍出現此錯誤，請洽客服人員，請維運人員確認 Server 端服務程式 IE 路徑是否有正確運

作

附錄 A.JAVA 執行環境安裝

A.1 安裝步驟

- 1.執行『jre-6u7-windows-i586-p-s.exe』檔案

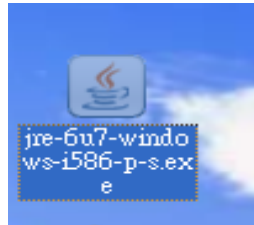


圖 A-1-1 安裝檔案畫面

- 2.安裝檔蒐集安裝『jre-6u7-windows-i586-p-s.exe』必要資訊

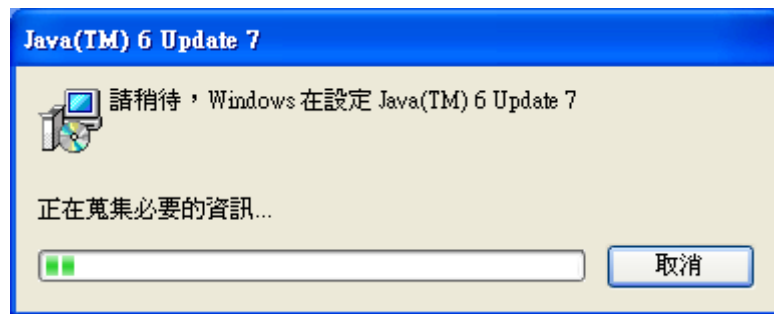


圖 A-1-2 執行安裝檔案畫面

3.檢視授權合約，按下『接受』



圖 A-1-3 接受使用合約畫面

4.詢問是否安裝 OpenOffice.org 請視個人需要決定是否安裝，按下『下一步』



圖 A-1-4 選擇是否安裝 OpenOffice.org 畫面

5. 安裝 JRE 中



圖 A-1-5 安裝 JRE 畫面

6. 按下『完成』，完成安裝



圖 A-1-6 安裝完成畫面