

**工商憑證管理中心**

**IC 卡附卡申請書填寫操作說明書**

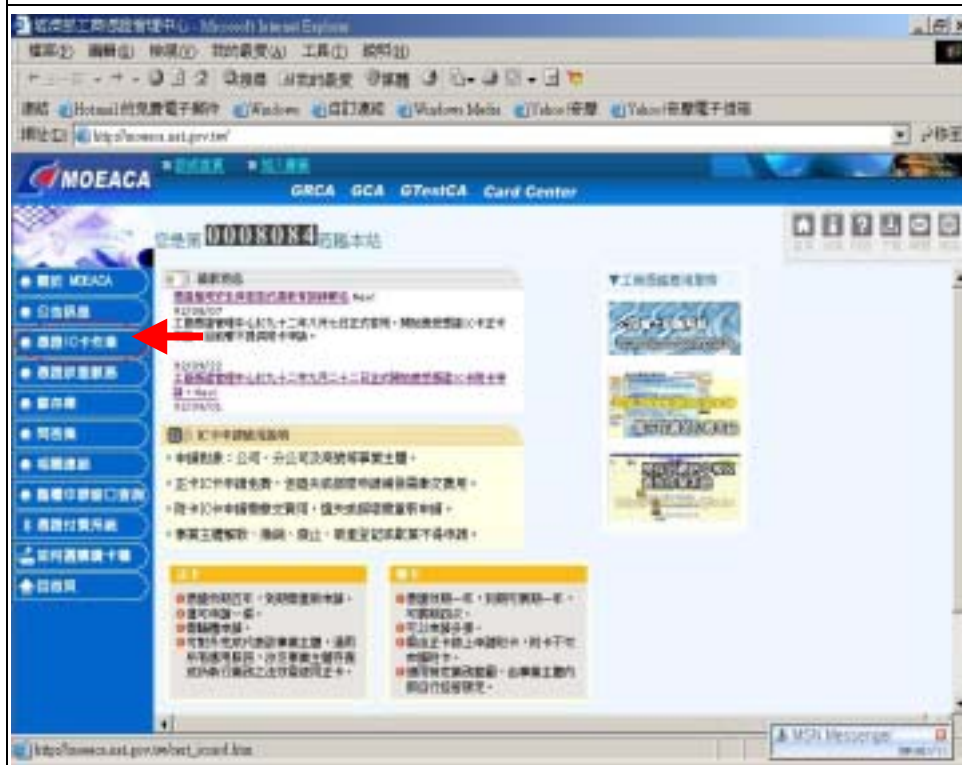
版本 1.0

步驟一、  
開啟瀏覽器進入 MOEACA 的首頁(<http://moeaca.nat.gov.tw>)。



圖一

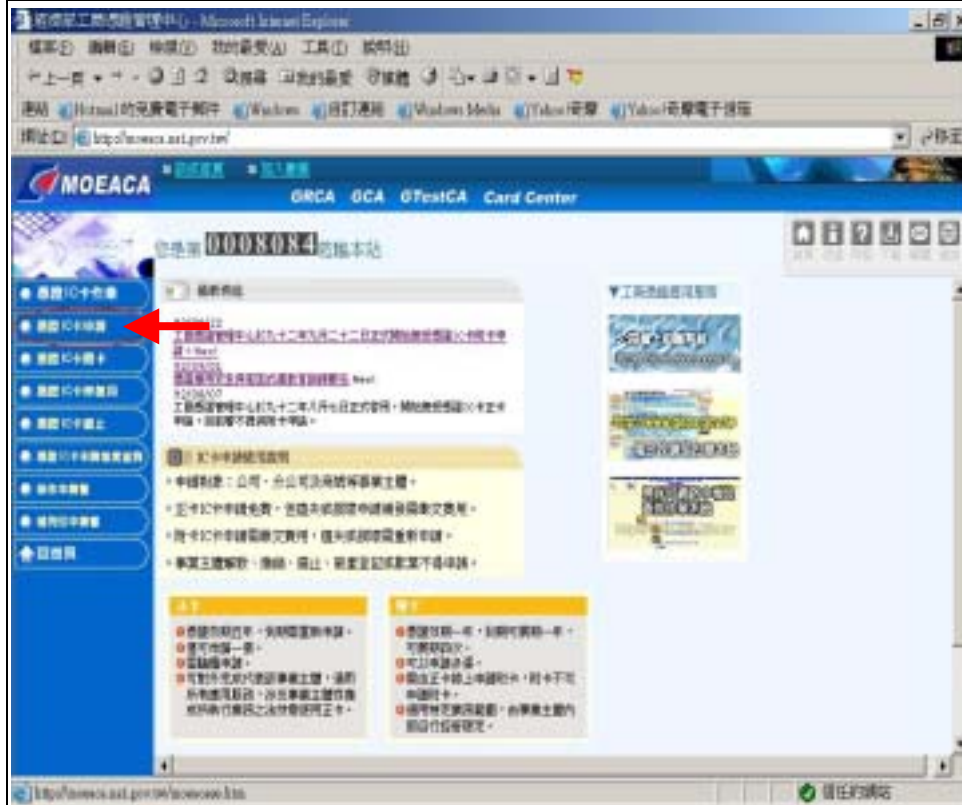
步驟二、  
將滑鼠移至 MOEACA 的首頁左邊“憑證 IC 卡作業”的選項,以滑鼠點選“憑證 IC 卡作業”的選項,進入“憑證 IC 卡作業”選單網頁。



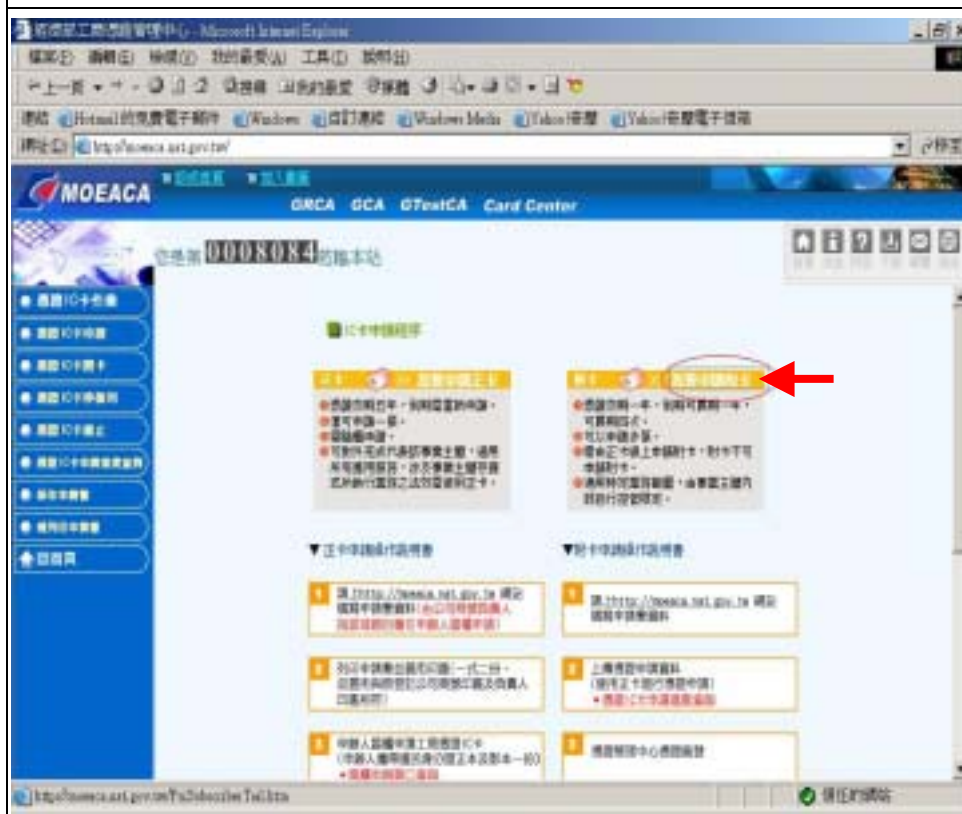
圖二

步驟三、

進入“憑證 IC 卡作業”選單網頁後，將滑鼠移至如圖三之“憑證 IC 卡申請”選項，以滑鼠點選“憑證 IC 卡申請”選項，接著再以滑鼠點選如圖四之“我要申請附卡”選項，進入“用戶約訂條款網頁”。



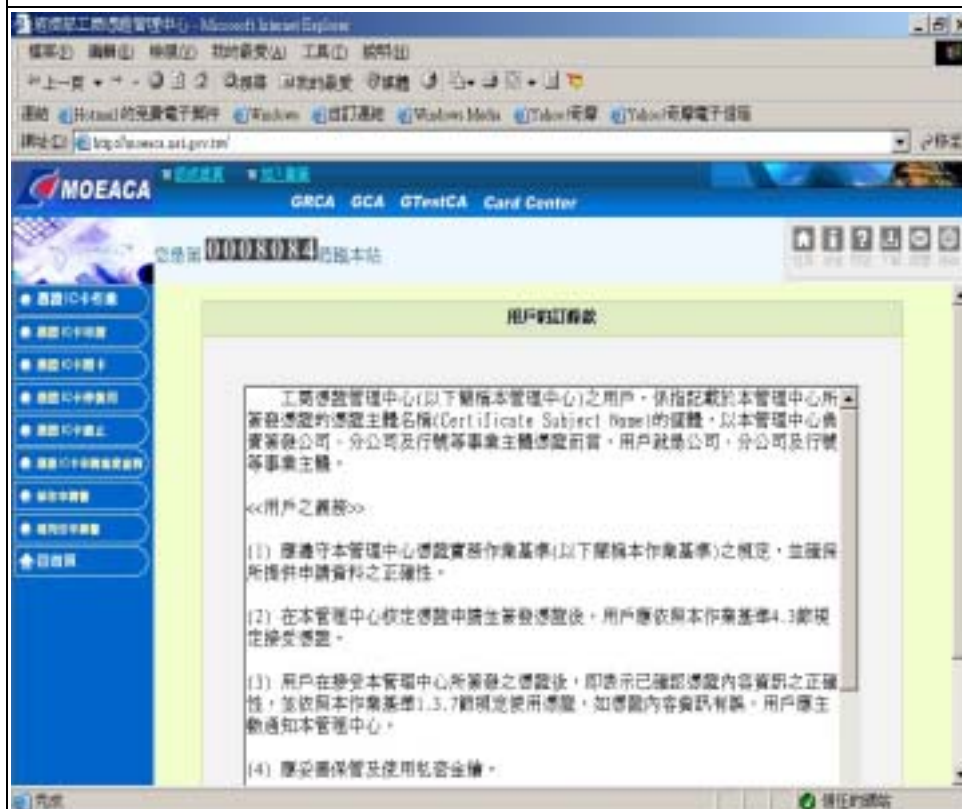
圖三



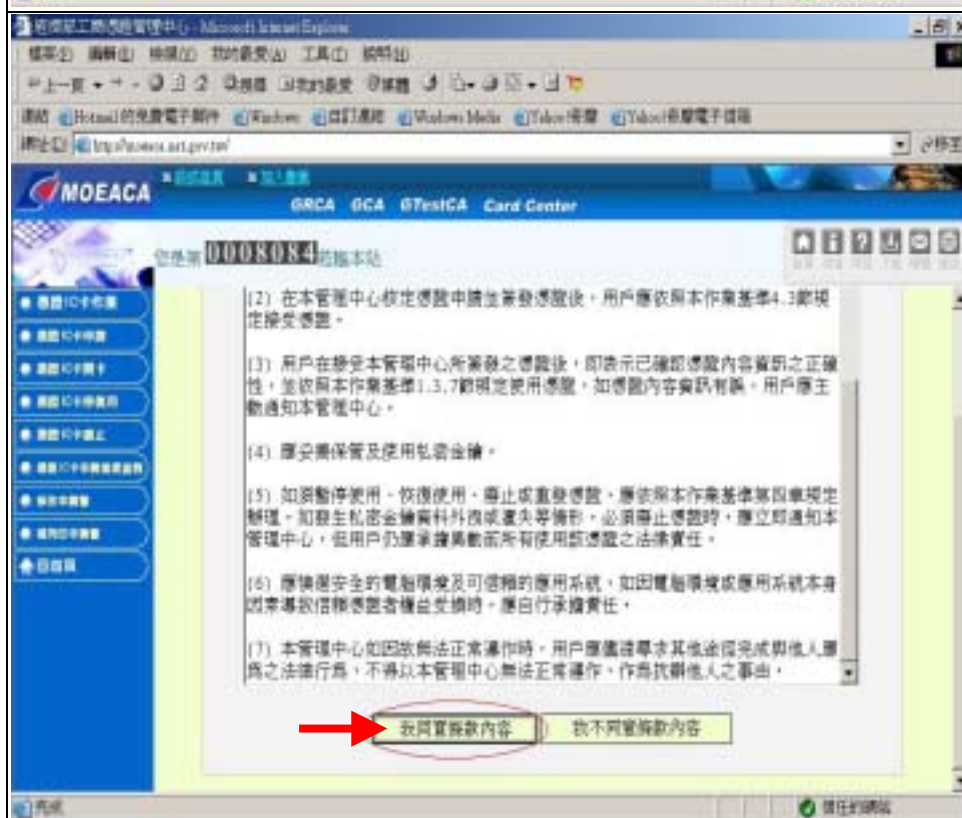
圖四

步驟四、

進入“用戶約訂條款網頁”後，請閱讀“用戶約訂條款”內容，如果同意“用戶約訂條款”內容，將滑鼠移至如圖六之“我同意條款內容”選項，以滑鼠點選“我同意條款內容”選項，進入“填寫憑證附卡申請資料”網頁。



圖五



圖六

步驟五、

進入“填寫憑證附卡申請資料”網頁後，請於空白欄位裏填寫資料，填寫完資料後，將申請好的 IC 卡正卡插入讀卡機中，滑鼠移至如圖十五之“上傳申請資料”選項，以滑鼠點選“上傳申請資料”選項，此時讀卡機將會讀取憑證 IC 卡正卡資料後，進入“儲存申請資料視窗”。

按“上傳申請資料”之前必須先安裝好讀卡機，並將申請好的工商憑證 IC 卡正卡插入讀卡機中。



圖七



圖八

出生年月日*	西元 年 月 日
電子郵件信箱*	<input type="text"/>
戶籍地址*	基隆市 七堵區 306
通訊地址	<p>注意：欲規定憑證聯絡卡必須寄達貴公司(分公司)或行號所在地的登記地址，因此憑證聯絡卡通訊地址請務必填上貴公司(分公司)或行號所在地的登記地址，否則將不予以送件。登記地址可以上網照工商登記資料公示查詢系統查詢。</p> 基隆市 七堵區 306 同戶籍地址
電話*	<input type="text"/>
傳真	<input type="text"/>
請輸入憑證正卡IC卡密碼	
IC卡密碼：	<input type="text"/>

儲存申請資料

讀取儲存資料

上傳申請資料

「儲存申請資料」按鈕可供您將所填寫的申請資料儲存到檔案中，以備您下次必須暫時中斷填寫申請資料時以填寫的部分存檔，或是避免因電腦系統異常導致以填寫的申請資料遺失。

「讀取申請資料」按鈕可供您將已儲存於檔案中的申請資料讀出到網頁上。

「上傳申請資料」按鈕可供您將所填寫完畢的申請資料上傳到憑證申請網址，當您填寫完申請資料且確定資料無誤後，請按此按鈕，以便進行後續作業。

圖九

### 填寫憑證附卡申請資料

說明：欄位請務必填入資料	
憑證類別*	公司
申請種類*	憑證員工與登記之申請機關，請務必選擇正分公司 倘由受理，若不備足貴公司(分公司)或行號 請速將到工商登記資料公示查詢系統查詢。 公司及分公司均應填寫 行號均應填寫
統一編號*	(※使用者免填)
電子郵件信箱	<input type="text"/>
用戶代碼*	<p>用戶代碼由用戶自行設定，用戶代碼的長度至少6個字以上，限用英文字、數字及特殊符號(例如：a、@、%、&amp;等)，並應至少包含一個特殊符號；以下兩欄需填入相同的用戶代碼，以確認沒有打錯字；由於日後如需進行IC卡開卡或掛失等作業時，將需要用到此用戶代碼，此用戶代碼請務必牢記。</p> <p><input type="text"/> 用戶代碼</p> <p>認：<input type="text"/></p>

憑證聯絡人資料(欄位非必填)：

姓名：

1. 憑證管理中心開發建設後，憑證IC卡將在IC卡中心寄給憑證聯絡人。  
 2. 聯絡人姓名、地址、電話、E-mail、IC卡中心將由系統自動生成，請務必填寫，以便聯絡人員。

圖十

### 賓高憑證附卡申請資料

說明：欄位請務必填入資料	
憑證類別	公司
申請機關	<p>說明：憑證申請的申請機關與工商登記之申請機關，請務必選擇正確的申請機關，否則將無法受理。若不清楚貴公司(分公司或行號)之工商登記申請機關，請逕洽到工商登記資料公示查詢系統查詢。  <a href="#">公司及分公司申請機關查詢</a>  <a href="#">行號申請機關查詢</a></p>
統一編號	<p>經濟部農委會</p> <p>經濟部農委會</p> <p>經濟部中研辦公室</p> <p>使用者免填</p>
電子郵件信箱	<p>臺北市政府</p> <p>高雄市政府</p> <p>科學工業園區管理局</p> <p>經濟部加工出口區管理處</p> <p>南部科學工業園區管理局</p> <p>請輸入長度至少8個字以上，限用英文、@、.、或A-Z等，並建議至少包含一個特殊符號；以下欄位請填入相同的用戶代碼，以確認您輸入的用戶代碼，以確認您開卡或掛失等申請事項時，將需要用到此用戶代碼。此用戶代碼請務必牢記。</p>
用戶代碼	<p>用戶代碼</p> <p>認： [ ]</p>

憑證聯絡人資料(欄位非必填)：

1.憑證管理中心派發憑證後，憑證IC卡將由證卡中心寄給憑證聯絡人。  
 2.憑證聯絡人：資料欄位請以中文填寫(如無中文請以英文填寫)。

圖十一

### 賓高憑證附卡申請資料

說明：欄位請務必填入資料	
憑證類別	公司
申請機關	<p>說明：憑證申請的申請機關與工商登記之申請機關，請務必選擇正確的申請機關，否則將無法受理。若不清楚貴公司(分公司或行號)之工商登記申請機關，請逕洽到工商登記資料公示查詢系統查詢。  <a href="#">公司及分公司申請機關查詢</a>  <a href="#">行號申請機關查詢</a></p>
統一編號	<p>經濟部農委會</p> <p>經濟部農委會</p> <p>經濟部中研辦公室</p> <p>使用者免填</p>
電子郵件信箱	abc@abc.com.tw
用戶代碼	<p>用戶代碼由用戶自行設定，用戶代碼的長度至少8個字以上，限用英文字母、數字及特殊符號(例如：@、.、或A-Z等)，並建議至少包含一個特殊符號；以下欄位請填入相同的用戶代碼，以確認您輸入的用戶代碼，以確認您開卡或掛失等申請事項時，將需要用到此用戶代碼。此用戶代碼請務必牢記。</p> <p>*****</p> <p>用戶代碼</p> <p>認： *****</p>

憑證聯絡人資料(欄位非必填)：

1.憑證管理中心派發憑證後，憑證IC卡將由證卡中心寄給憑證聯絡人。  
 2.憑證聯絡人：資料欄位請以中文填寫(如無中文請以英文填寫)。

圖十二

2. 憑證管理中心對於貴公司以分公司或行號所申請的憑證之後續聯絡訊息均將寄發IC卡或憑證到期通知等將以電子郵件、電話、傳真或信件等方式通知憑證聯絡人。

3. 憑證IC卡及聯絡訊息將會寄到貴公司(分公司或行號所在地的登記地址，因此請將該貴公司(分公司或行號)人員擔任憑證聯絡人，並確認人員可收到寄到該公司(分公司或行號所在地的登記地址之信件、公函等，俾由負責人親自擔任憑證聯絡人。

4. 為便利聯繫憑證聯絡人資料請盡量填上常用且變動可能性較低的電子郵件、電話號碼、傳真號碼等聯絡資料。

姓 名*	王上安
身分證字號* (請填附身分證影本)	A123456789
職 稱	業務助理
出生年月日*	西元 1988 年 6 月 6 日
電子郵件信箱*	abc@abc.com.tw
戶 籍 地 址*	台北市 大安区 106 一號一巷一號一樓
通 訊 地 址	注意：欲設定憑證聯絡IC卡必須寄到貴公司(分公司或行號所在地的登記地址，因此憑證聯絡人通訊地址請務必填上貴公司(分公司或行號所在地的登記地址，否則將不予以憑件。登記地址可以上網到工商登記資料公開查詢系統查詢。 台北市 大安区 106 即同戶籍地址 二號二巷二號二樓
電 話*	023456789
傳 真	023456780

圖十三

出生年月日*	西元 1988 年 6 月 6 日
電子郵件信箱*	abc@abc.com.tw
戶 籍 地 址*	台北市 大安区 106 一號一巷一號一樓
通 訊 地 址	注意：欲設定憑證聯絡IC卡必須寄到貴公司(分公司或行號所在地的登記地址，因此憑證聯絡人通訊地址請務必填上貴公司(分公司或行號所在地的登記地址，否則將不予以憑件。登記地址可以上網到工商登記資料公開查詢系統查詢。 台北市 大安区 106 即同戶籍地址 二號二巷二號二樓
電 話*	023456789
傳 真	023456780

請輸入憑證正卡IC卡密碼

IC卡密碼：	*****
--------	-------

儲存申請資料

讀取儲存資料

上傳申請資料

「儲存申請資料」於經可供憑證所填寫的申請資料儲存到檔案中，以備因故必須暫時中斷填寫申請資料時以備隨時部分存檔，或是避免因電腦當機而導致以填寫的申請資料遺失。

「讀取申請資料」於經可供憑證利用「儲存申請資料」於經所儲存在檔案中的申請資料讀出到網頁上。

「上傳申請資料」於經可供憑證填寫的申請資料上傳到憑證申請站，當您填寫完申請資料後，請按此按鈕，以便進行後續作業。

圖十四



戶籍地址*	一路一段一號一樓
通訊地址	<p>注意：按規定應將聯絡中心必須專進公司(分公司)或行號所在地的登記地址，因此應將聯絡人通訊地址請務必填上貴公司(分公司)或行號所在地的登記地址，否則將不予以通件。登記地址可以上網員工與登記資料公布查詢系統查詢。</p> 台北市 大安區 106 同戶籍地址 一路一段一號一樓
電話	023456789
傳真	023456789

請輸入您證正卡IC卡密碼	
IC卡密碼:	*****

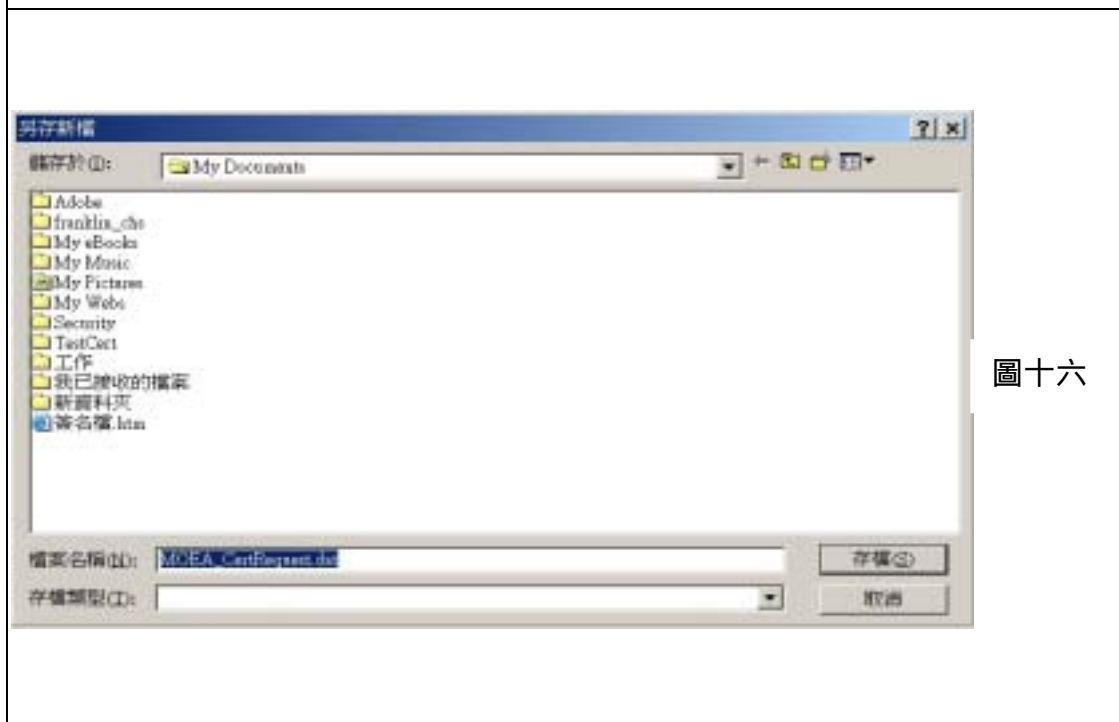
  

<b>儲存申請資料</b>	<b>讀取儲存資料</b>	<b>上傳申請資料</b>
「儲存申請資料」按鈕可供您將所填寫的申請資料儲存到檔案中，以備您日後必須暫時中斷填寫申請資料時以備隨時部分存檔，或是避免因電腦當機而導致以填寫的申請資料遺失。	「讀取申請資料」按鈕可供您先利用「儲存申請資料」按鈕所儲存在於檔案中的申請資料讀出到網頁上。	「上傳申請資料」按鈕可供您填寫完畢的申請資料上傳到認證申請網站，當您填寫完申請資料且確定資料無誤後，請按此按鈕，以便進行後續作業。

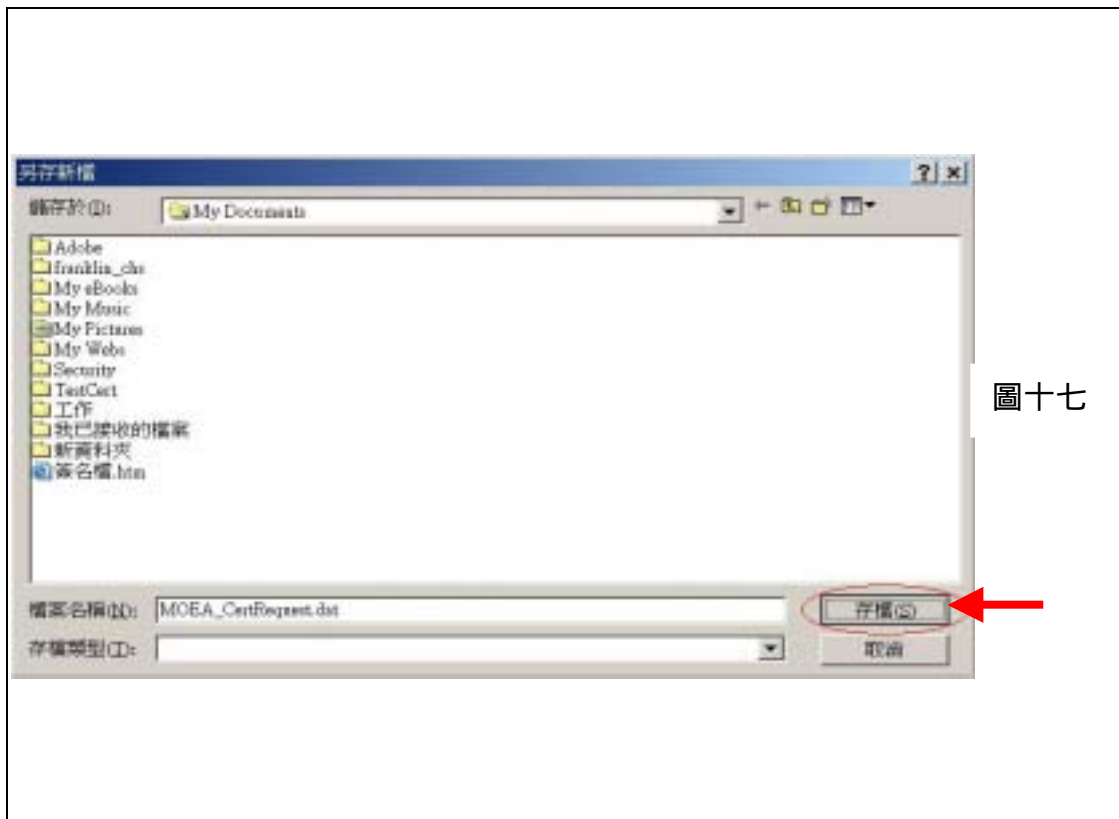
圖十五

步驟六、

進入“儲存申請資料視窗”後，請於“檔案名稱”欄位裏填寫欲存之檔案名稱（預設值為 MOEA\_CertRequest.dat），填寫完欲存之檔案名稱後，將滑鼠移至如圖十七之“存檔”選項，以滑鼠點選“存檔”選項，進入“儲存申請資料確認視窗”。



圖十六

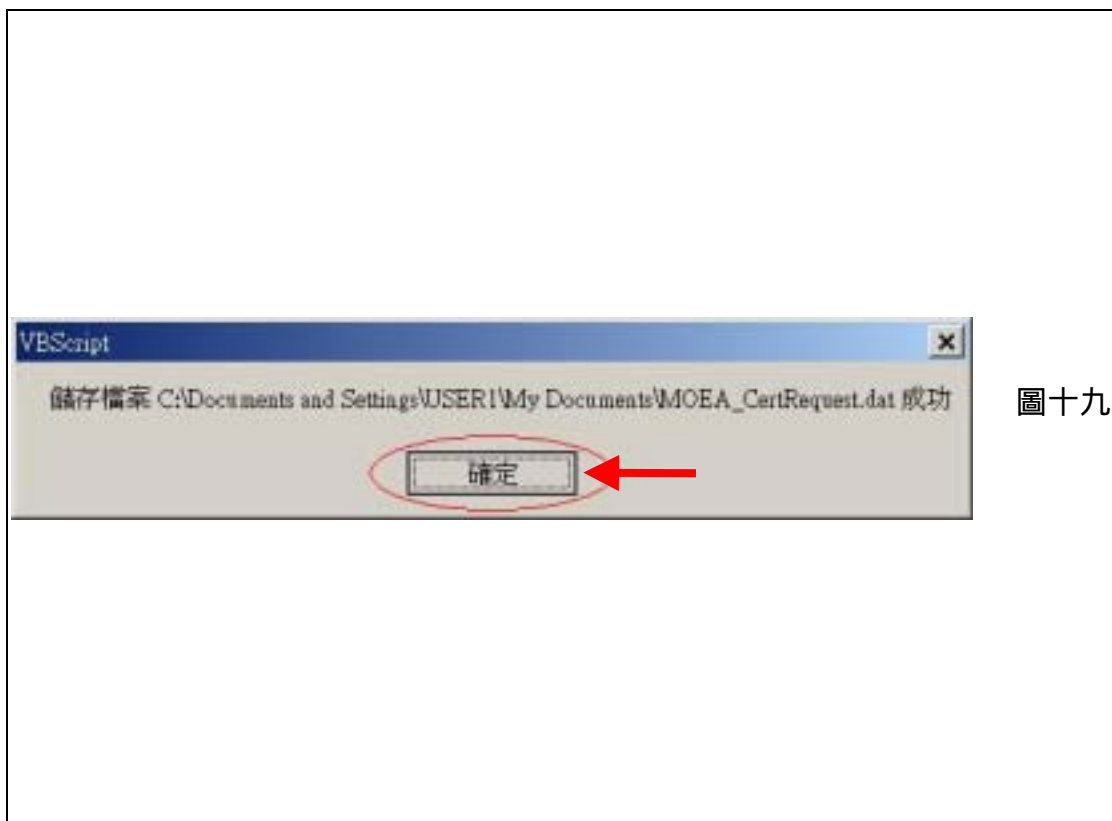


圖十七

步驟七、  
進入“儲存申請資料確認視窗”後，將滑鼠移至如圖十九之“確定”按鈕上，以滑鼠點選“確定”選項，進入“確認憑證附卡申請資料視窗”。



圖十八

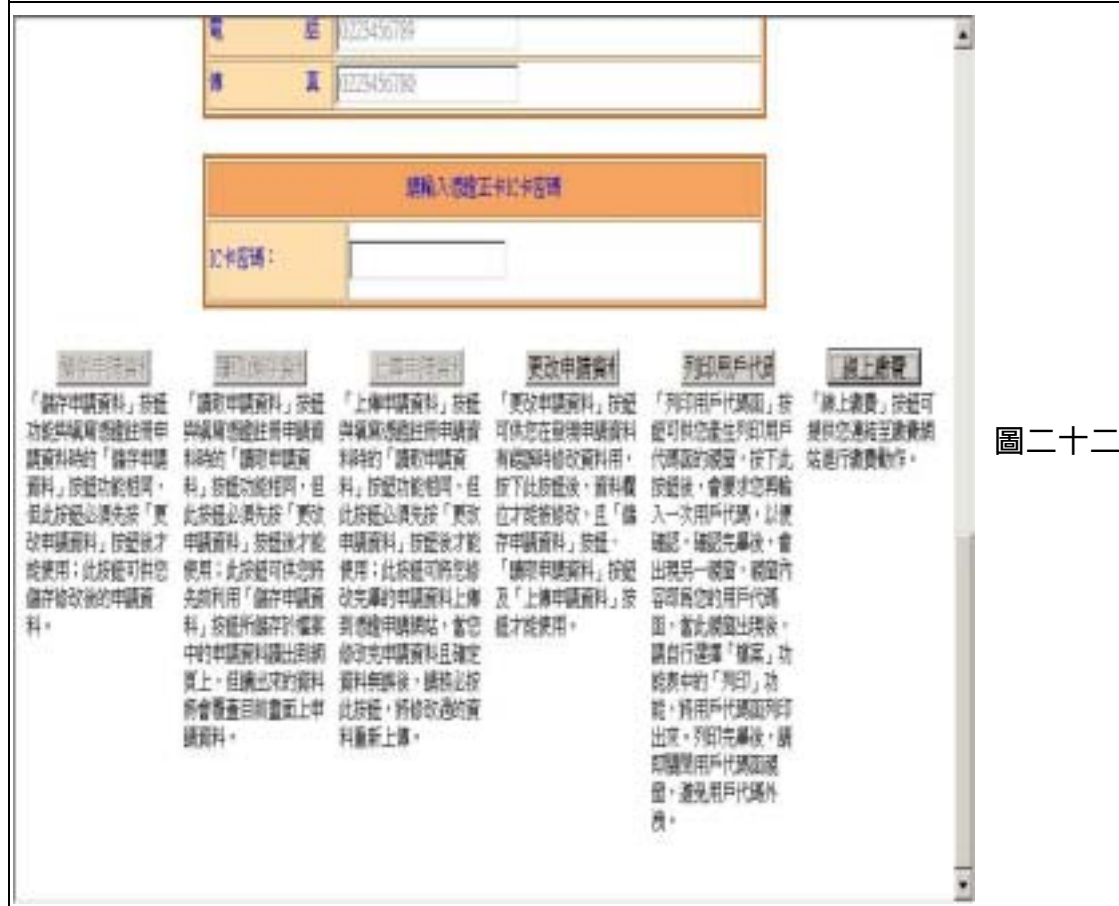
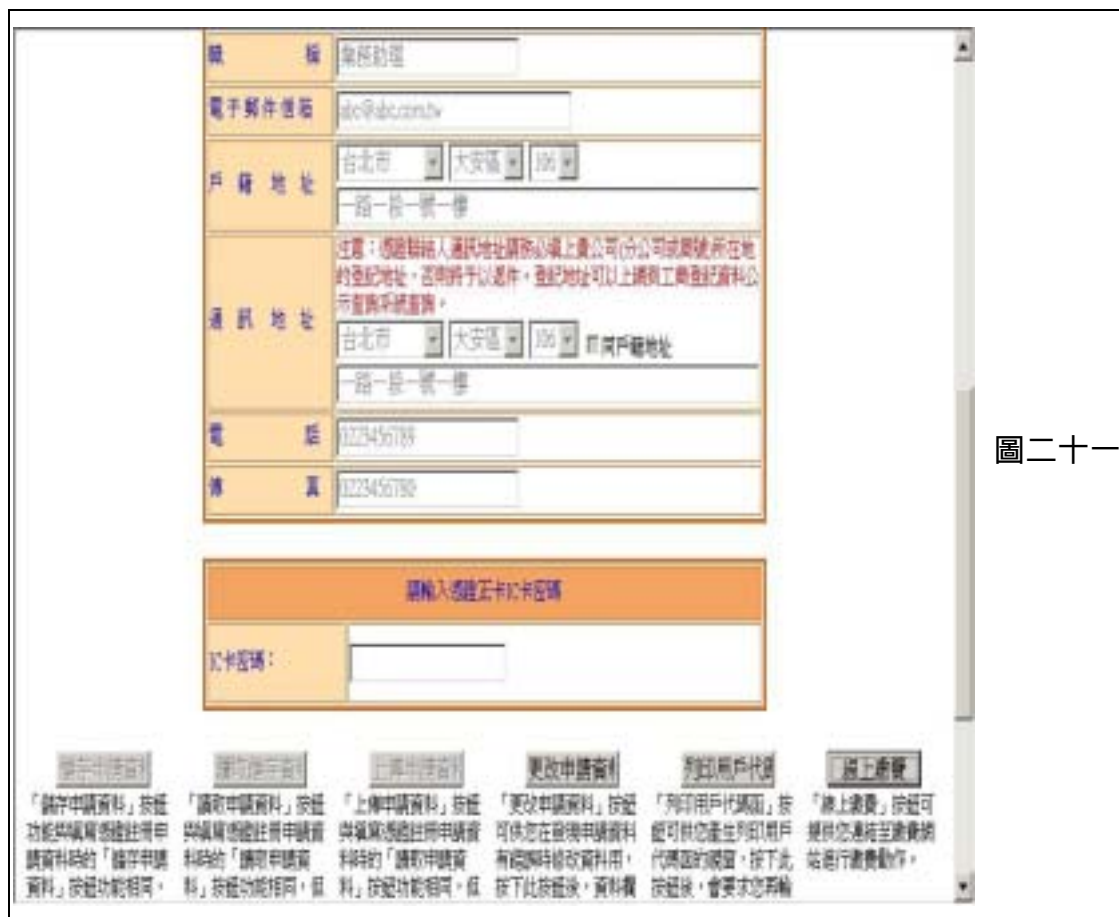


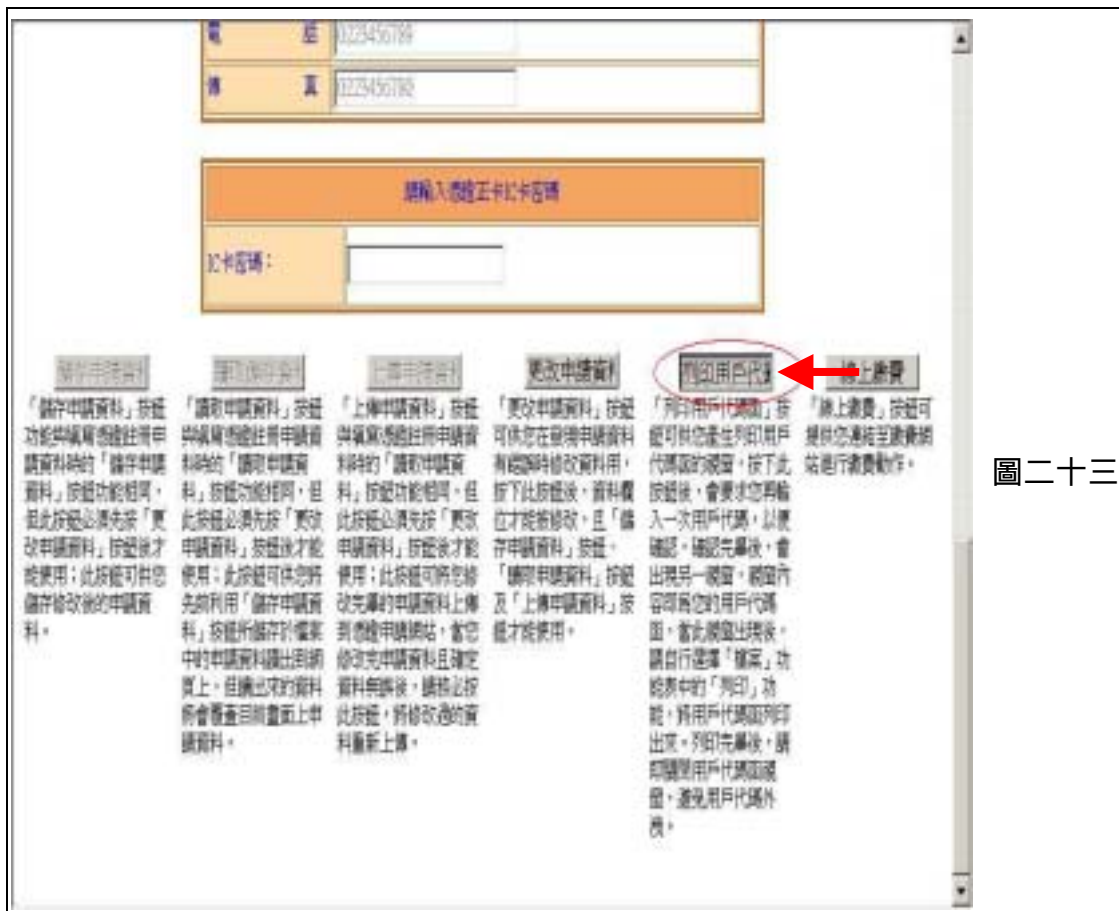
圖十九

步驟八、  
進入“**確認憑證附卡申請資料視窗**”後，請確認與之前申請的資料是否相同，如果相同，將滑鼠移至如圖二十三之“**列印用戶代碼函**”選項上，以滑鼠點選“**列印用戶代碼函**”選項，進入“**用戶代碼函確認視窗**”。



圖二十

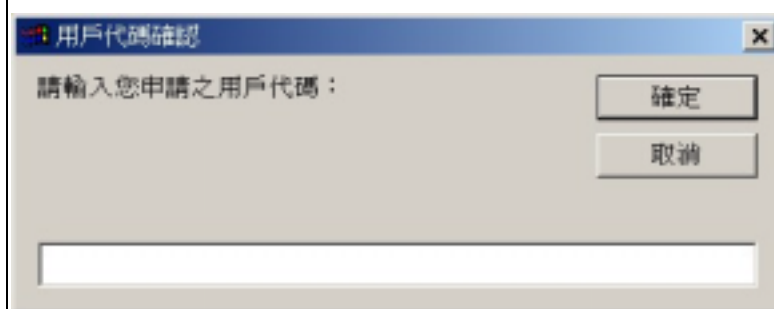




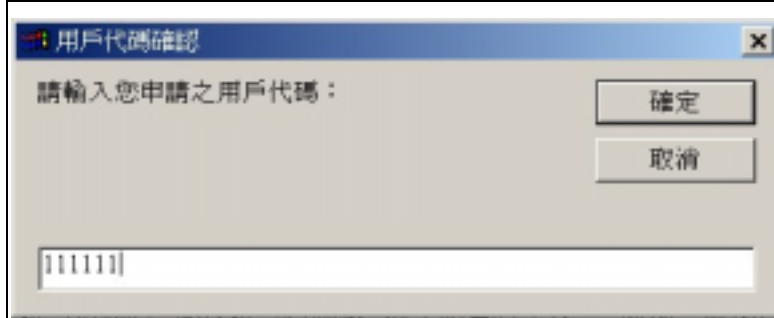
圖二十三

步驟九、

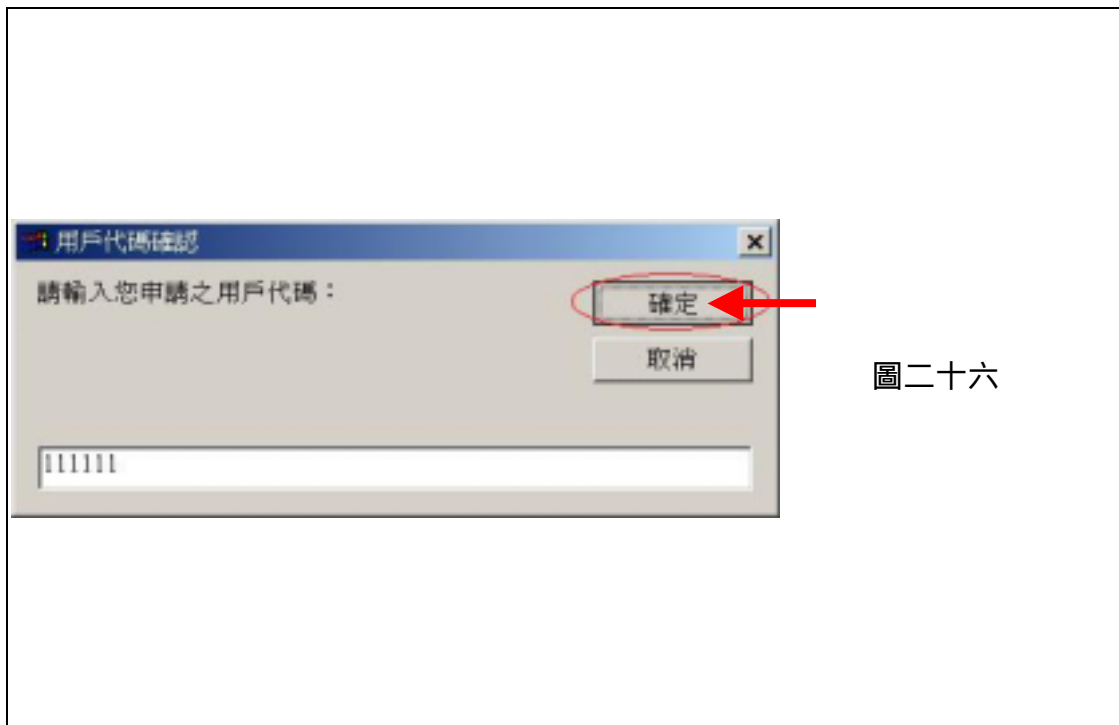
進入“用戶代碼函確認視窗”後，請輸入之前在“填寫憑證附卡申請資料”網頁上輸入的“用戶代碼”，輸入完畢之後，將滑鼠移至如圖二十六之“確定”選項上，以滑鼠點選“確定”選項，進入“用戶代碼函視窗”。



圖二十四



圖二十五



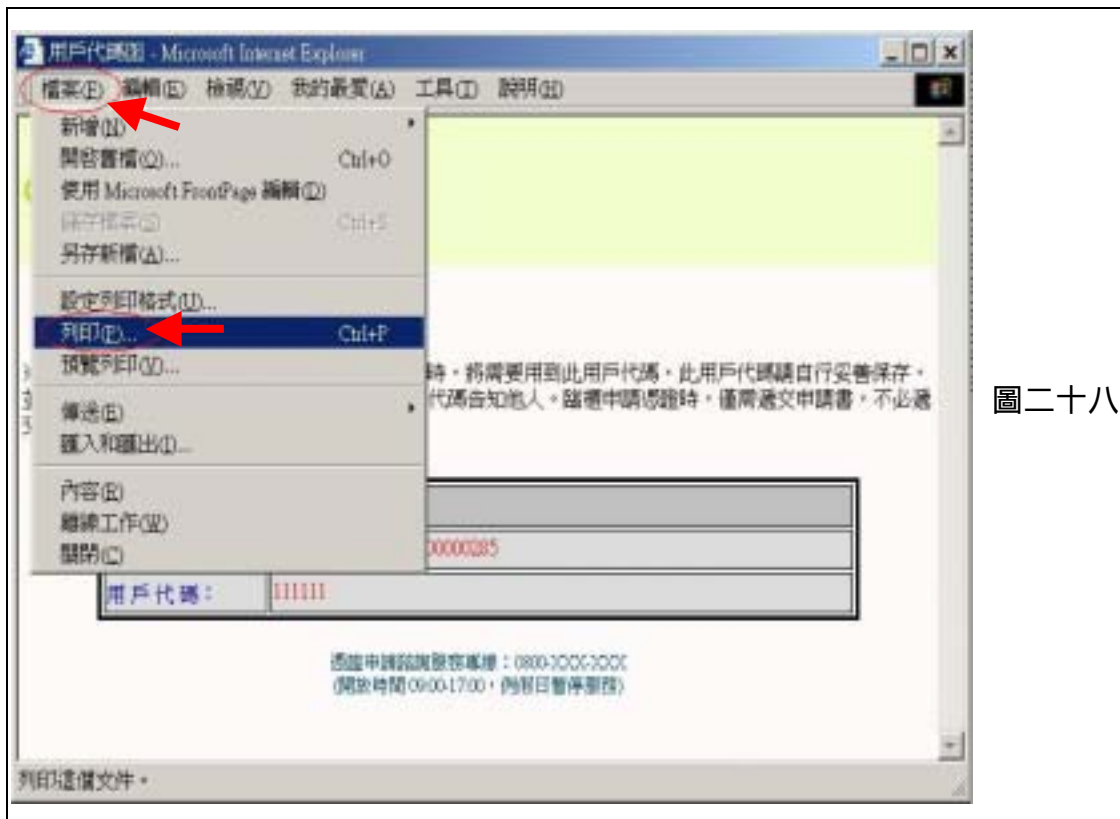
圖二十六

步驟十、

進入“用戶代碼函視窗”後，將滑鼠移至如圖二十八之“檔案”選項上，以滑鼠點選“檔案”選項後，出現如圖二十八之“列印”選項上，以滑鼠點選“列印”選項，進入“列印視窗”。



圖二十七



圖二十八

步驟十一、  
 進入“列印視窗”後，將滑鼠移至如圖三十之“列印”選項上，以滑鼠點選“列印”選項後，印表機將會把視窗上的**案件流水號**及**用戶代碼**全部列印下來，**列印完之後，請用戶務必將之收好，以免將來忘記**，接著將“用戶代碼函視窗”關閉，回到“確認憑證正卡申請資料”視窗下。



圖二十九



圖三十

步驟十二、

回到“確認憑證註冊申請資料”視窗下後，將滑鼠移至如圖三十四之“線上繳費”選項上，以滑鼠點選“線上繳費”選項後，進入“線上繳費確認”視窗。

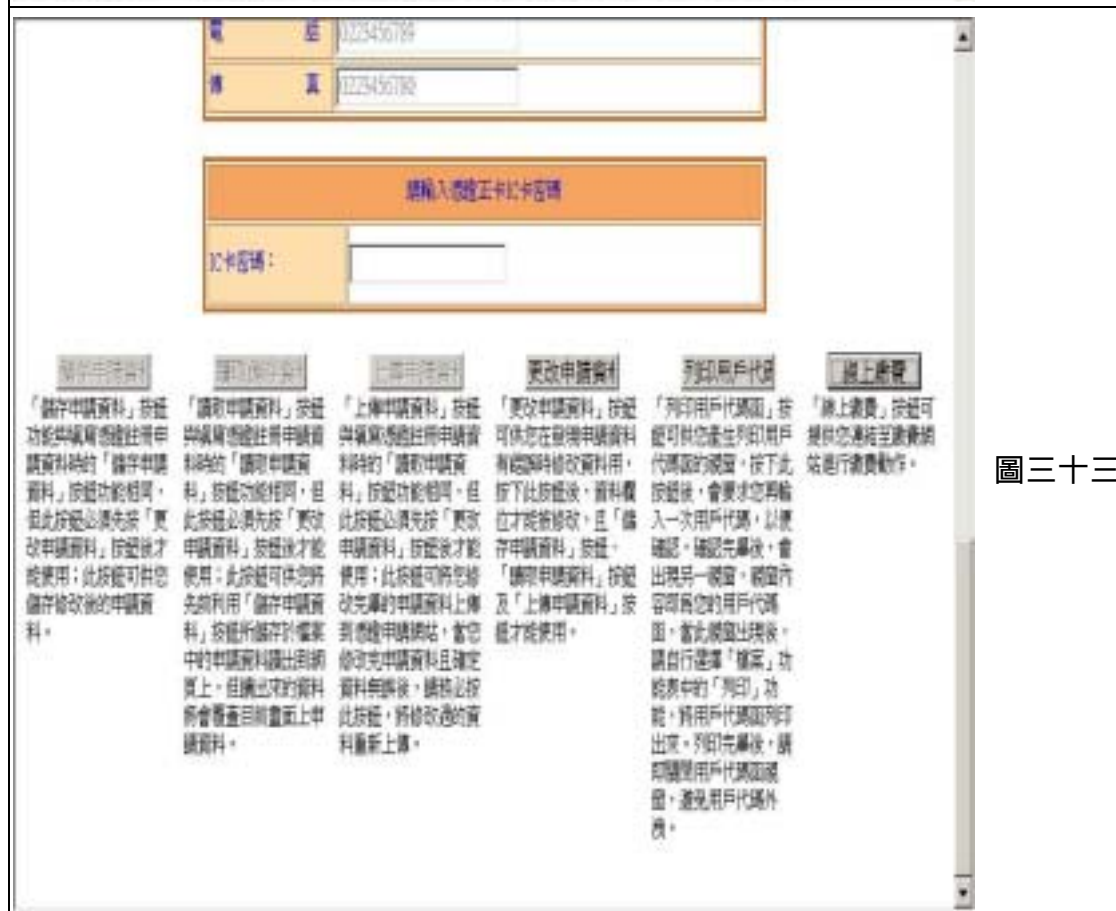


圖三十一

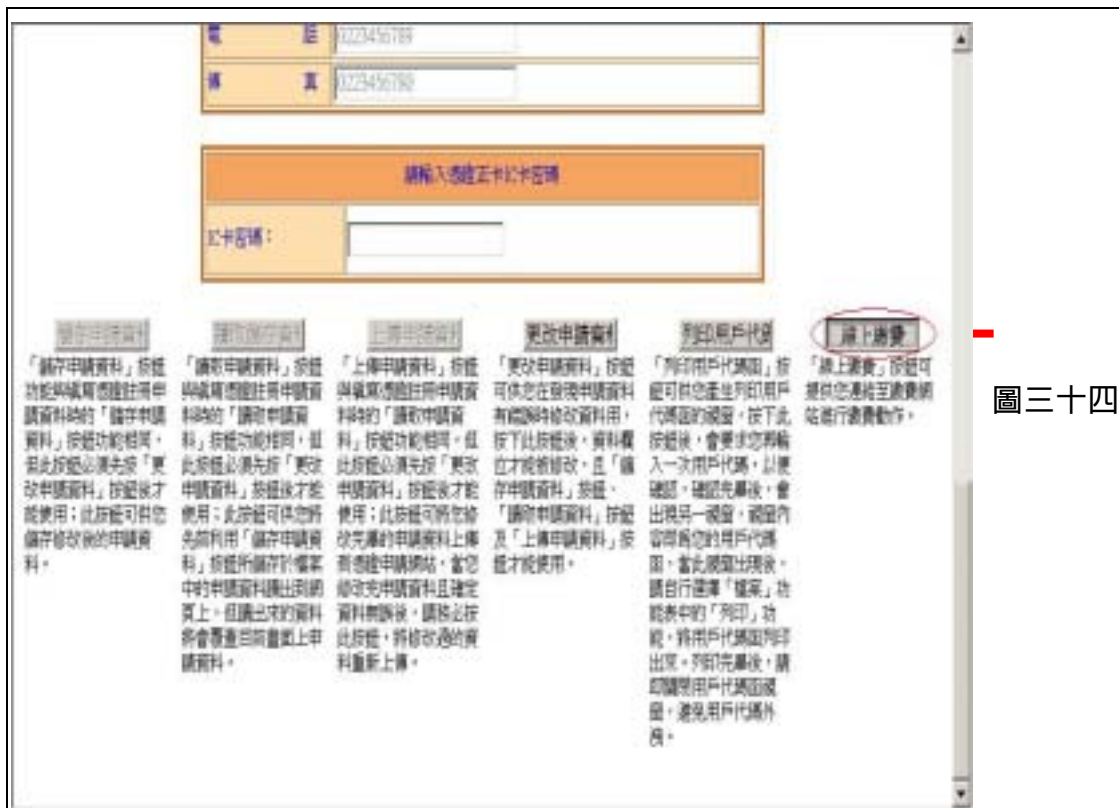




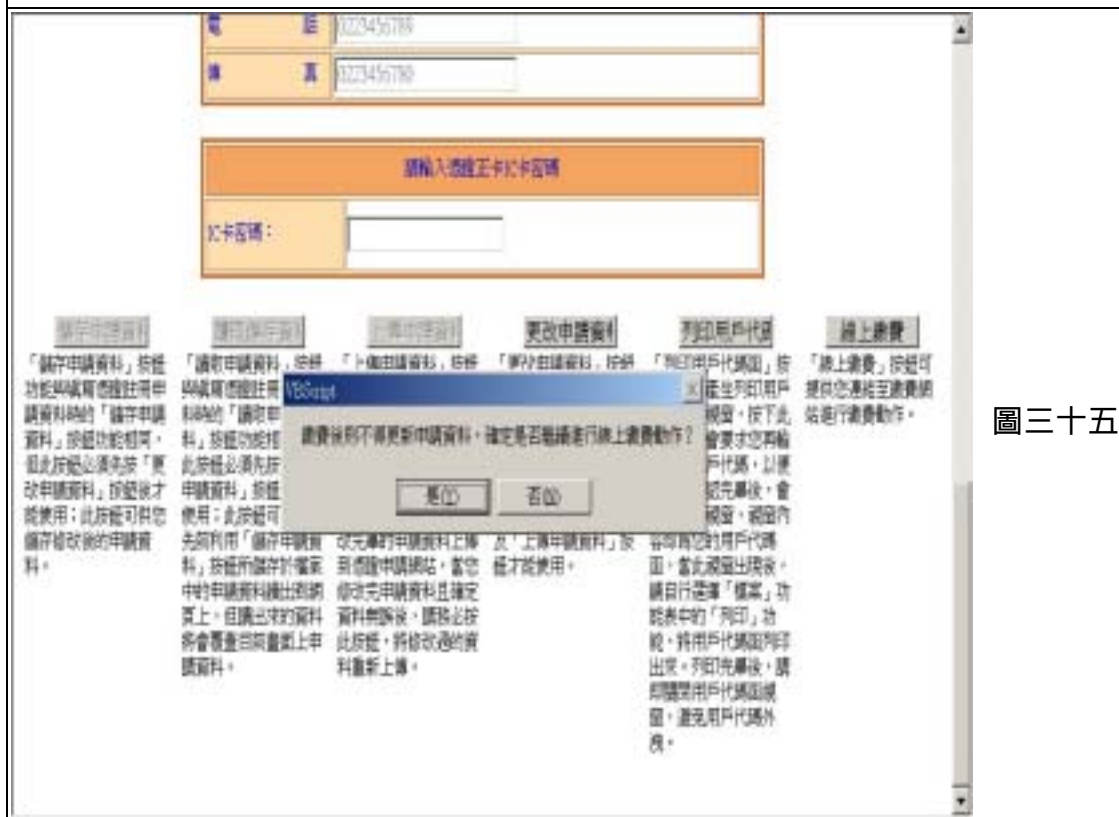
圖三十二

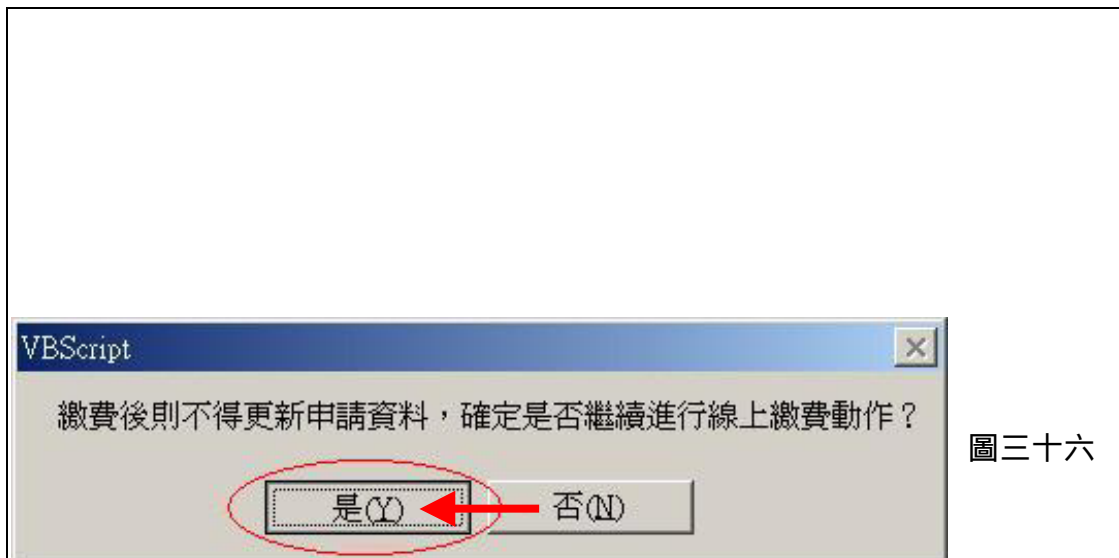


圖三十三

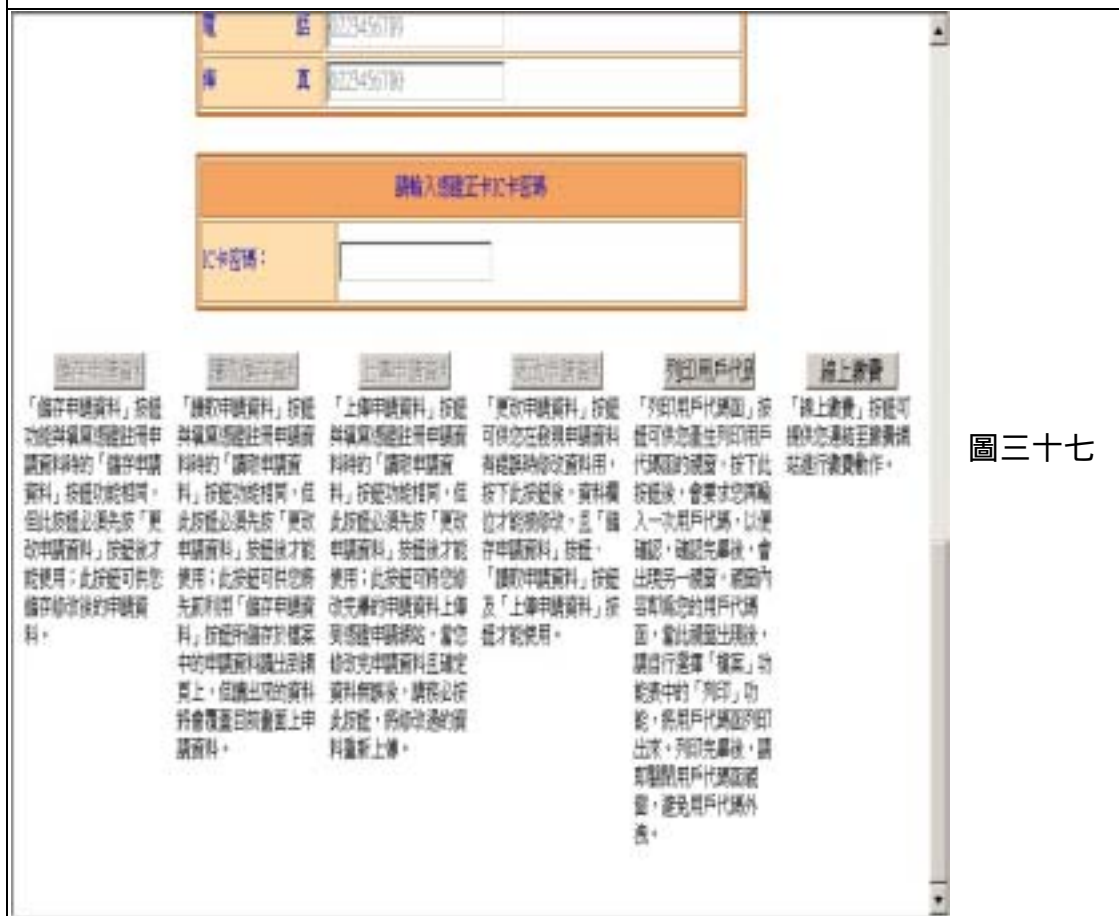


步驟十三、  
 進入“線上繳費確認”視窗，如果進行繳費動作後，就不能再修改資料，如要繳費，請將滑鼠移至如圖三十六之“是”選項上，以滑鼠點選“是”選項後，進入“憑證付費系統”視窗。





圖三十六



圖三十七

步驟十四、

進入“憑證付費系統視窗”後，將滑鼠移至如圖三十八之“用戶代碼”欄位上，用鍵盤輸入“用戶代碼”之後，將滑鼠移至如圖三十八之“確定”選項上，以滑鼠點選“確定”選項後，進入“確認憑證申辦資料視窗”。

憑證附卡付費網站是有 SSL 憑證加密傳輸付費，請用戶安心使用。



圖三十八

步驟十五、

進入“確認憑證申辦資料視窗”後，將滑鼠移至如圖三十九之“確認付費”按鈕上，以滑鼠點選如圖四十之“確認付費”按鈕後，進入“中華電信增值服務驗證中心網頁”。



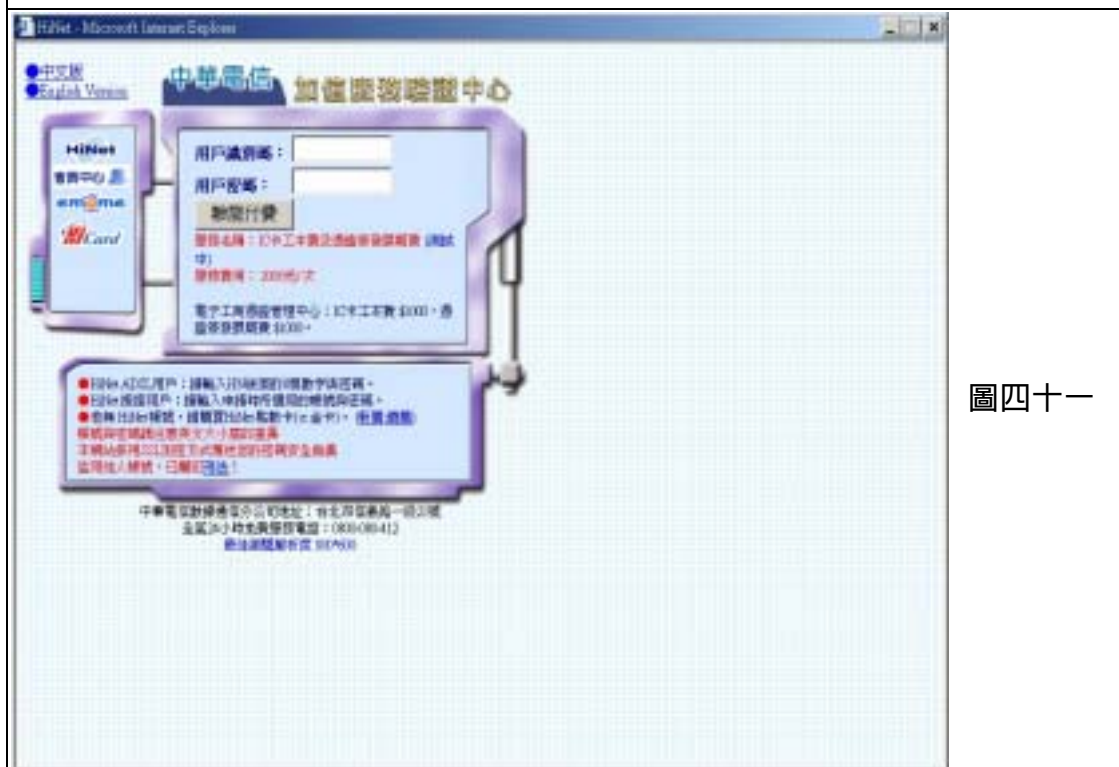
圖三十九



圖四十

步驟十六、

進入“中華電信增值服務驗證中心網頁”後，將滑鼠移至如圖四十一之“用戶識別碼”及“用戶密碼”欄位上，用鍵盤輸入“用戶識別碼”及“用戶密碼”之後，將滑鼠移至如圖四十三之“驗證付費”按鈕上，以滑鼠點選“驗證付費”按鈕後，進入“確認付費網頁”。



圖四十一



圖四十二



圖四十三

步驟十七、  
進入“**確認付費網頁**”後，將滑鼠移至如圖四十四之“**確認**”按鈕上，以滑鼠點選如圖四十五之“**確認**”按鈕後，進入“**完成付費網頁**”。



圖四十四



圖四十五



圖四十六

步驟十八、  
進入“**完成付費網頁**”後，如果出現如圖之付費成功，代表憑證附卡付費已經完成，之後就是等候發卡中心發卡，以掛號寄送 IC 卡。



圖四十七





圖四十八