



經濟部工商憑證管理中心

啟用憑證(含非 IC 卡)操作手冊

中華電信股份有限公司資訊技術分公司

111 年 12 月製作

目 錄

壹、 簡介	3
一、 文件目的	3
二、 適用對象及必備條件	3
貳、 操作說明	5
一、 IC 卡啟用	5
(一) 於工商憑證網站自行申請的憑證 IC 卡	5
(二) 透過登記機關之公司或商業『設立/變更登記表』併案申請工商憑證的憑證 IC 卡	8
二、 非 IC 卡啟用	11
三、 異常狀況處理	15
(一) 常見錯誤情形	15
(二) 詢服務專線	15

圖 目 錄

圖 1 HiCOS 卡片管理工具檢測畫面.....	4
圖 2 點選「於工商憑證網站自行申請」啟用憑證畫面.....	5
圖 3 「於工商憑證網站自行申請」讀取卡片畫面.....	6
圖 4 「於工商憑證網站自行申請」進行憑證接受畫面.....	6
圖 5 「於工商憑證網站自行申請」設定 IC 卡 PIN 碼畫面.....	7
圖 6 「於工商憑證網站自行申請」完成啟用憑證畫面.....	7
圖 7 點選「透過登記機關之公司或商業『設立/變更登記表』併案申請工商憑證」 啟用畫面.....	8
圖 8 「透過登記機關之公司或商業『設立/變更登記表』併案申請工商憑證」讀取 卡片資料畫面.....	9
圖 9 「透過登記機關之公司或商業『設立/變更登記表』併案申請工商憑證」確認 及輸入相關資料畫面.....	9
圖 10 「透過登記機關之公司或商業『設立/變更登記表』併案申請工商憑證」設 定 IC 卡 PIN 碼畫面.....	10
圖 11 「透過登記機關之公司或商業『設立/變更登記表』併案申請工商憑證」完 成啟用憑證畫面.....	10
圖 12 非 IC 卡類工商憑證啟用畫面.....	12
圖 13 查詢非 IC 卡憑證序號畫面.....	14

壹、簡介

一、文件目的

依「工商憑證管理中心憑證實務作業基準」規定，工商憑證管理中心（以下稱本中心）核定憑證申請並簽發憑證或逕行簽發憑證後，申請用戶需完成憑證接受作業，即完成啟用憑證，表示已確認憑證內容資訊之正確性，並依規定使用憑證。惟不同之憑證取得方式將影響用戶啟用憑證需輸入之資料，又操作前需準備適用之使用環境，故製作操作圖文說明俾利憑證申請用戶參考依循。

二、適用對象及必備條件

（一）已取得本中心所核發之工商憑證 IC 卡用戶，或已完成非 IC 卡申請及審驗通過之用戶，皆須於收到憑證後或收到「非 IC 卡憑證簽發與接受通知」信件後進行啟用憑證。用戶於啟用憑證前需依照憑證取得方式選取所對應之操作功能。

1. 工商憑證網站自行申請：

為用戶自行於本中心網站上傳申請資料者。

2. 透過登記機關之公司或商業『設立/變更登記表』併案申請工商憑證：

為簡化企業申請工商憑證流程，凡企業於設立登記或變更登記時，在登記表中勾選同時併案申請工商憑證者，當設立案件或變更案件申請核准，工商憑證管理中心即自動製發工商憑證，企業毋須主動上網申請即可收到發放之憑證。

（二）系統建議：支援使用 32 位元瀏覽器，並請需允許 Javascript 執行與允許彈出式窗。您可參考網站中使用環境建議與檢測之說明。

(三) 初次操作憑證 IC 卡啟用作業，請先透過【使用環境建議與檢測】確認讀卡機、元件、網頁環境相關設定。並請安裝讀卡元件及最新版 HiCOS 卡片管理工具。

(四) 您可透過『HiCOS 卡片管理工具-用戶端系統環境檢測工具』，進行檢測如前 4 項檢驗結果通過，即表示讀卡機與工商憑證已連結完成。

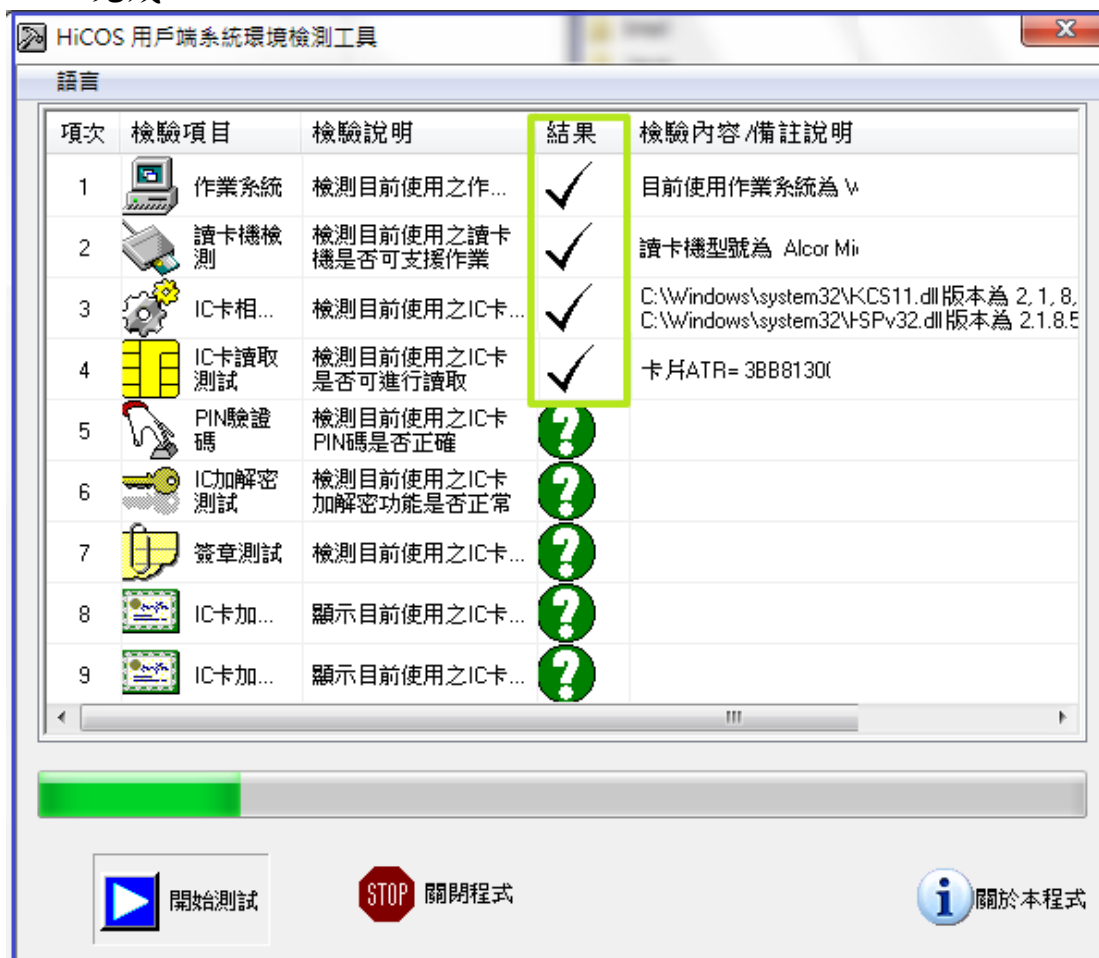


圖1 HiCOS 卡片管理工具檢測畫面

貳、操作說明

一、IC卡啟用

(一) 於工商憑證網站自行申請憑證 IC 卡

適用對象	於工商憑證網站申請 IC 卡者，含紙本遞件申請、正卡即將到期以正卡申請正卡、負責人自然人憑證申請正卡，及附卡申請
操作說明	<p>1. 進入工商憑證管理中心網站「啟用憑證」，選取「IC卡啟用」。</p>  <p>MOEACA 經濟部工商憑證管理中心</p> <p>AA 字體調整 + 加大 適中 - 縮小 回首頁，關於我們，開發專區，聯絡我們</p> <p>憑證申請 啟用憑證 憑證作業 應用系統 常見問答 下載專區</p> <p>啟用憑證 首頁 > 啟用憑證</p> <p>IC卡啟用</p> <p>當您收到工商憑證IC卡後，無論是正卡、附卡，都需要先完成啟用憑證作業。還沒有完成憑證啟用以前，請不要登入各項應用系統，否則您的憑證將會被鎖卡。</p> <p>非IC卡啟用</p> <p>當您工商憑證非IC卡由登記機關核准後，本管理中心將進行核發，由於您申請的是沒有實體卡片的非IC卡，故您將不會收到郵寄卡片的信函。請您備妥用戶代碼及憑證序號後，至非IC卡啟用完成憑證啟用作業。</p> <p>使用環境建議與檢測</p> <p>使用瀏覽器操作啟用憑證時，我該先做什麼事？</p> <p>主辦單位：經濟部 執行單位：中華電信股份有限公司 隱私權保護 著作權聲明 諮詢服務電話：412-1166 手機請撥02-412-1166 最佳瀏覽解析度為1024 x 768以上，本網站支援IE、Firefox及Chrome。</p> <p>2. 點選【於工商憑證網站自行申請】。</p> <div style="border: 1px solid gray; padding: 10px; text-align: center;"> <p>如果您是自行於本管理中心網站上傳申請資料，並將紙本用印申請書送件至申請機關審核申請者，則請點選【於工商憑證網站自行申請】之按鈕。</p> <p>於工商憑證網站自行申請</p> </div>

圖2 點選「於工商憑證網站自行申請」啟用憑證畫面

2. 請插入待啟用之工商憑證 IC 卡後，點選【讀取卡片】。



圖3 「於工商憑證網站自行申請」讀取卡片畫面

3. 請確認憑證 IC 卡資料是否正確。
 若正確，請輸入用戶代碼後點選【進行憑證接受】。
 若有誤，請點選【重新輸入】取消啟用憑證，請洽諮詢服務中心協助。



圖4 「於工商憑證網站自行申請」進行憑證接受畫面

4. 設定憑證 IC 卡 PIN 碼，輸入完成請點選【設定 IC 卡 PIN 碼】。

圖5 「於工商憑證網站自行申請」設定 IC 卡 PIN 碼畫面

5. 完成工商憑證 IC 卡啟用。畫面將出現「完成工商憑證 IC 卡啟用」字樣，請牢記您所設定之 PIN 碼，並已可至任何一項應用系統輸入 PIN 碼進行登入及操作。

IC卡啟用

首頁 > 啟用憑證 > IC卡啟用：自行申請

圖6 「於工商憑證網站自行申請」完成啟用憑證畫面

(二) 透過登記機關『設立/變更登記表』併案申請工商憑證 IC 卡

適用對象	企業於設立登記或變更登記時，在登記表中勾選同時併案申請工商憑證 IC 卡者
操作說明	<p>1. 進入工商憑證管理中心網站「啟用憑證」，選取「IC 卡啟用」。</p>  <p>MOEACA 經濟部工商憑證管理中心</p> <p>Aa 字體調整 + 加大 適中 - 縮小 回首頁，關於我們，開發專區，聯絡我們</p> <p>憑證申請 啟用憑證 憑證作業 應用系統 常見問答 下載專區</p> <p>啟用憑證 首頁 > 啟用憑證</p> <p>IC卡啟用</p> <p>當您收到工商憑證IC卡後，無論是正卡、附卡，都需要先完成啟用憑證作業。還沒有完成憑證啟用以前，請不要登入各項應用系統，否則您的憑證將會被鎖卡。</p> <p>非IC卡啟用</p> <p>當您工商憑證非IC卡由登記機關核准後，本管理中心將進行核發，由於您申請的是沒有實體卡片的非IC卡，故您將不會收到郵寄卡片的信函。請您備妥用戶代碼及憑證序號後，至非IC卡啟用完成憑證啟用作業。</p> <p>使用環境建議與檢測</p> <p>使用瀏覽器操作啟用憑證時，我該先做什麼事？</p> <p>主辦單位：經濟部 執行單位：中華電信股份有限公司 隱私權保護 著作權聲明 諮詢服務電話：412-1166 手機請撥02-412-1166 最佳瀏覽解析度為1024 x 768以上，本網站支援IE、Firefox及Chrome。</p> <p>2. 點選【透過登記機關之公司或商業「設立/變更登記表」併案申請工商憑證】。</p> <p>凡企業於設立登記或變更登記時，在登記表中勾選同時併案申請工商憑證者，當設立案件或變更案件申請核准且繳費後，工商憑證管理中心即自動製發工商憑證，則請點選【透過登記機關之公司或商業「設立/變更登記表」併案申請工商憑證】之按鈕。</p>  <p>圖7 點選「透過登記機關之公司或商業『設立/變更登記表』併案申請工商憑證」啟用畫面</p>

2. 請插入待啟用之工商憑證 IC 卡後，點選【讀取卡片】。



圖8 「透過登記機關之公司或商業『設立/變更登記表』併案申請工商憑證」讀取卡片資料畫面

3. 請確認憑證 IC 卡資料是否正確。

**併案申請
工商憑證IC卡啟用**

請確認憑證IC卡資料是否正確。

憑證IC卡卡號	XXXXXXXXXXXX
憑證類別 / 卡別	商業 正卡
發行者名稱	C=TW,O=行政院,OU=工商憑證管理中心
卡片持有者資訊	SerialNumber=XXXXXXXXXXXX,XXXXXXXXXXXX,XXXXXXXXXXXX,C=TW
統一編號	XXXXXXXXXX
憑證核發時間	2022-05-18 09:42:17
憑證到期時間	2027-05-18 09:42:17
憑證狀態	待確認資料 (尚未啟用)

請完成以下所有欄位資料輸入

- 若事業主體的代表人為「自然人」時，請輸入身分證字號（公司或有限合夥請輸入代表人的身分證字號；商業請輸入負責人的身分證字號；分公司請輸入分公司經理人的身分證字號；有限合夥分支機構請輸入分支機構經理人的身分證字號。）
- 若事業主體的代表人為「法人」時，請輸入該法人的統一編號。

代表人或負責人
證號* 請依上方紅框內說明輸入對應證號

英文字大寫 **!** 此證號欄位預設大寫，必要時可自行取消勾選

電子郵件信箱* 請填入慣用信箱，設定後亦可於【憑證作業>修改聯絡人資料】功能自行變更

設定用戶代碼* 請自行設定6~10碼字元，英文大小寫不同

確認用戶代碼*

圖9 「透過登記機關之公司或商業『設立/變更登記表』併案申請工商憑證」確認及輸入相關資料畫面

若正確，請輸入身分證字號、電子郵件信箱、用戶代碼後點選【進行憑證接受】。若有誤，請點選【重新輸入】取消啟用憑證，請洽諮詢服務中心協助。

4. 設定憑證 IC 卡 PIN 碼，輸入完成請點選【設定 IC 卡 PIN 碼】。



圖10 「透過登記機關之公司或商業『設立/變更登記表』併案申請工商憑證」設定 IC 卡 PIN 碼畫面

5. 完成工商憑證 IC 卡啟用，畫面將出現「完成工商憑證 IC 卡啟用」字樣，即表示您已完成啟用憑證，請牢記您所設定之 PIN 碼，並已可至任何一項應用系統輸入 PIN 碼進行登入及操作。
6. 提醒您，用戶代碼本中心無法查詢，建議您列印用戶代碼函並妥善保存。



圖11 「透過登記機關之公司或商業『設立/變更登記表』併案申請工商憑證

」完成啟用憑證畫面

二、非 IC 卡啟用

適用對象	於工商憑證網站自行申請非 IC 卡憑證者
操作說明	<p>1. 進入工商憑證管理中心網站「啟用憑證」，選取「非 IC 卡啟用」。</p>  <p>2. 請依照本中心所寄發之【非 IC 卡憑證簽發與接受通知】通知信內容，於畫面中填入憑證序號，及用戶於網站申請時自行設定之用戶代碼。填入完成按下「憑證接受」按鍵即可完成非 IC 卡啟用。</p>



工商憑證非IC卡類憑證接受作業

操作說明

- 請輸入憑證序號(共32位, 英文皆為大寫)。欲查詢憑證序號請至『憑證查詢及下載』輸入統一編號查詢。非IC卡的卡別隸屬於附卡, 且卡號為1開頭的。
- 輸入您於工商憑證網站上申請時, 自行設定6~10碼的密碼。
- 在輸入憑證序號及用戶代碼後, 點選『憑證接受』按鈕即可。

憑證序號	<input type="text" value="1"/>
用戶代碼	<input type="text" value="2"/>

3 憑證接受

圖12 非 IC 卡類工商憑證啟用畫面

- 若您尚未收到【非 IC 卡憑證簽發與接受通知】通知信, 非 IC 卡之憑證序號亦可於工商憑證網站「憑證查詢及下載」功能, 以輸入統編方式進行查詢, 查詢網址為: https://moeaca.nat.gov.tw/PEXE_MOEACA/Query.CEXE。



下載專區 > 憑證查詢及下載

憑證IC卡資料

名稱	<input type="text"/>
統一編號	<input type="text"/>
憑證別名(e-Mail)	<input type="text"/>
憑證IC卡號	<input type="text"/>
憑證序號	<input type="text"/>

1 2 **確定查詢** **重新輸入**

注意事項

- 名稱欄位請填寫，如：公司、分公司、商業、有限合夥或有限合夥分支機構等主要名稱資訊。
- 使用前或者當您查詢不到資訊時，請您檢視以下的查詢條件輸入說明。
- 每次查詢，請選擇其中一項查詢條件欄位完整填寫。
- 依據名稱查詢時，以「e卡通股份有限公司高雄分公司」為例，因憑證中名稱格式為「OU=高雄分公司,O=e卡通股份有限公司,C=TW」請以「e卡通股份有限公司」或「e卡通」等方式查詢，勿以「e卡通高雄分公司」為查詢條件。



下載專區 > 憑證查詢及下載

- 憑證狀態欄位說明：
 - 「有效」表示該張憑證還在使用效期內且已完成啟用，可持憑證至應用系統操作。
 - 「待確認資料」表示該張憑證尚未啟用，請先進行『啟用憑證』後再至應用系統操作。
 - 「已過期」或「已廢止」，表示憑證已無法使用。
- 非IC卡類憑證亦為附卡的一種，卡號為10開頭。
- 想再進一步確認憑證效期，可再點選「詳細資料」按鈕查看卡片核發日期及有效期限。

編號	卡號	卡別	憑證狀態	持有者名稱	詳細資料
1	1000000000	附卡	有效	歐卜-資訊服務中心 100, Zhongxing Road, Sec. 2, Neihu Dist., Taipei City, Taiwan 中華電信股份有限公司, C/ TW	詳細資料
2	MT00000000	附卡	有效	歐卜-資訊服務中心 100, Zhongxing Road, Sec. 2, Neihu Dist., Taipei City, Taiwan 中華電信股份有限公司, C/ TW	詳細資料



下載專區 > 憑證查詢及下載

第 1 張憑證詳細資料

IC卡卡號	[Redacted]
憑證序號	[Redacted]
狀態	有效
卡別	附卡
註冊中心	OU=RAServer1,OU=電子工商,O=經濟部,C=TW
持有者名稱	[Redacted]
憑證等級	第 3 級
金鑰用途	數位簽章
簽發日期	中華民國111年05月02日15時18分16秒
結束日期	中華民國116年05月02日15時18分16秒

回上一頁

圖13 查詢非 IC 卡憑證序號畫面

三、異常狀況處理

(一) 常見錯誤情形

錯誤說明	處理方式
執行啟用憑證時，出現「用戶代碼錯誤：3005」	啟用憑證時出現「用戶代碼錯誤：3005」，表示您所點選取得工商憑證 IC 卡的方式按鈕選擇錯誤，或填寫的用戶代碼可能有誤(英文大小寫有別)。若您確認輸入的用戶代碼正確，為保障您個人資料使用安全，需請您來電工商憑證管理中心諮詢服務專線：412-1166 協助確認及服務。
IC卡讀卡機元件初始化，錯誤碼(3103)：找不到指定的卡片或未安裝讀卡機!	這項錯誤訊息表示您的讀卡機未正確執行或讀不到工商憑證，請您至「使用環境建議與檢測」確認，讀卡機、元件、網頁環境設定是否正確。 如讀卡機及工商憑證顯示： 未偵測到讀卡機或工商憑證 IC 卡 ，請您使用『HiCOS 卡片管理工具-用戶端系統環境檢測工具』進行檢測，確認前 4 項檢驗結果是否通過。
「讀取 IC 卡憑證(1)，錯誤碼(3204)：取得憑證失敗，讀不到憑證!」的錯誤訊息	這項錯誤訊息表示您的插入的憑證 IC 卡非工商憑證，可能是其他種晶片卡，例如：金融卡、健保卡…等。

(二) 詢服務專線

除上述異常情形，可撥打工商憑證管理中心諮詢服務專線，協助進行排解，聯繫方式如下：

- 當地電話七碼或八碼地區（含金門地區），請撥：412-1166
- 當地電話號碼六碼地區，請撥：41-1166
- 外島(如馬祖,烏坵,東沙,綠島,蘭嶼等地區)及國內行動電話，請撥：02-412-1166
- 國外地區，請撥：886-(2 或 4 或 7)-412-11665
- 諮詢服務電子郵件：moeaca@moeaca.nat.gov.tw